

# Evaluering af tilskudsordningen for fiskerihavne 2000 – 2009

Rapporten er udarbejdet af Teknologisk Institut for Fødevareministeriet. Den er finansieret af Den Europæiske Fiskerifond og Fødevareministeriet.

Analyse og Erhvervsfremme  
Januar 2010

Ministeriet for Fødevarer,  
Landbrug og Fiskeri



Den Europæiske  
Fiskerifond

Danmark og EU investerer i bæredygtigt fiskeri og akvakultur

## INDHOLD

<b>1.</b>	<b>INDLEDNING</b> .....	<b>4</b>
1.1.	EVALUERINGENS METODE OG DATAGRUNDLAG .....	4
1.2.	EVALUERINGENS METODISKE TILGANG TIL EFFEKTVURDERING.....	6
<b>2.</b>	<b>KONKLUSIONER</b> .....	<b>9</b>
2.1.	TILSKUDSORDNINGENS OMFANG OG ANVENDELSE .....	9
2.2.	TILSKUDSORDNINGENS EFFEKTER .....	10
2.3.	TILSKUDSORDNINGENS RELEVANS FOR EFF-PROGRAMMET 2007-2013 .....	13
2.4.	ANVENDELSEN AF STØTTEDE FACILITETER –HAR ORDNINGEN MEDVIRKET TIL OVERKAPACITET? .....	13
2.5.	FORSLAG TIL FORBEDRINGER AF TILSKUDSORDNINGENS IMPLEMENTERING .....	15
<b>3.</b>	<b>TILSKUDSORDNINGENS OMFANG OG ANVENDELSE</b> .....	<b>18</b>
3.1.	TILSKUDSORDNINGENS OMFANG OG TYPER AF PROJEKTER .....	18
3.2.	ORDNINGENS ANVENDELSE FORDELT PÅ FORMÅL .....	23
3.3.	ORDNINGENS ANVENDELSE OG BETYDNING VED UDVALGTE HAVNE .....	24
<b>4.</b>	<b>TILSKUDSORDNINGENS EFFEKTER</b> .....	<b>40</b>
4.1.	MÆNGDEN AF LANDINGER.....	40
4.1.1.	<i>Den generelle udvikling i perioden</i> .....	40
4.1.2.	<i>Tilskudsordningens effekt</i> .....	44
4.2.	LANDINGER FRA UDENLANDSKE FARTØJER.....	45
4.2.1.	<i>Den generelle udvikling i perioden</i> .....	45
4.2.2.	<i>Tilskudsordningens effekt</i> .....	47
4.3.	BESKÆFTIGELSE OG OMSÆTNING I FISKERELATEREDE ERHVERV .....	48
4.3.1.	<i>Udviklingen i beskæftigelsen generelt</i> .....	48
4.3.2.	<i>Tilskudsordningens effekter på beskæftigelsen</i> .....	50
4.4.	FORBEDRING AF DE LANDEDE FISKS VÆRDI .....	51
4.4.1.	<i>Den generelle udvikling i perioden</i> .....	51
4.4.2.	<i>Tilskudsordningens effekt</i> .....	54
4.5.	SERVICEFORBEDRINGER FOR DE FISKERE OG FARTØJER .....	55
4.6.	FISKERIHAVNENS PRODUKTIVITET .....	56
4.7.	ARBEJDSMILJØ OG SIKKERHED .....	58
4.8.	ANDRE EFFEKTER FOR HAVNEN OG LOKALSAMFUNDET .....	59
<b>5.</b>	<b>ANVENDELSEN AF DE STØTTEDE FACILITETER</b> .....	<b>61</b>
5.1.	HVILKE NYE KAPACITETER ER FISKERIHAVNENE BLEVET TILFØRT? .....	61
5.2.	HVORVIDT UDNYTTES DE TILFØRTE KAPACITETER? .....	62
5.3.	VURDERING AF STØTTEDE FACILITETER I TILBAGEBLIK.....	64
<b>6.</b>	<b>FISKERIHAVNENES FREMTIDSPLANER</b> .....	<b>65</b>



Rapporten er udarbejdet af Teknologisk Institut for Fødevarerministeriet. Den er finansieret af Den Europæiske Fiskerifond og Fødevarerministeriet.

## 1. Indledning

Hermed præsenterer Teknologisk Institut (herefter evaluatør) en evaluering af tilskudsordningen for fiskerihavne 2000-2009, som er gennemført for FødevarerErhverv, Fødevarerministeriet. Evalueringen er gennemført som led i implementeringen af det danske Fiskeriudviklingsprogram (EFF-programmet) 2007-2013.

Tilskudsordningen for fiskerihavne giver tilskud til f.eks. investeringer i kaj anlæg, landingsfaciliteter, kølekæder, lager- og auktionshaller mv., der skal forbedre de landede fisks mængde, kvalitet og værdi, eller skabe forbedringer i relation til arbejdsmiljø, sikkerhed, og/eller serviceforbedringer for fiskere og fartøjer.

### Evalueringens formål

Evalueringen skal undersøge tilskudsordningen for fiskerihavne for perioden 2000-2009 med hensyn til dens udnyttelse, anvendelse og effekt samt vurdere indsatsens relevans for EFF-programmet 2007-2013. Evalueringen skal undersøge tilskudsordningen med hensyn til dens:

- Udnyttelse, dvs. ordningens omfang, de støttede projekters karakteristika og forventede virkninger.
- Anvendelse, dvs. den faktiske anvendelse af de faciliteter, der har opnået støtte.
- Effekt, dvs. de nye tilskudsstøttede faciliteters betydning for havnes drift, fiskeindustrien og lokalsamfundet.

Derudover vurderer evalueringen:

- I hvilken udstrækning, støtten har medvirket til overkapacitet i fiskerihavne i Danmark, herunder med hensyn til faciliteter til betjening af landinger og omsætning og hensynet til ønsket om at kunne tiltrække udenlandske landinger.
- Indsatsens relevans for EFF-programmet 2007-2013.

Evalueringen skal munde ud i forslag til ændringer af tilskudsordningen på baggrund af udviklingstendenser i sektoren, målene med EFF-programmet og de hidtidige erfaringer.

### 1.1. *Evalueringens metode og datagrundlag*

Evaluatør har metodisk tilrettelagt evalueringen sådan, at den belyser tilskudsordningens omfang og effekter for de *enkelte havne*, der har modtaget støtte. Evalueringen belyser således ikke kun ordningens effekter og kapacitetsopbygning i danske fiskerihavne set under ét, men også de udvalgte havnes udbytte og effekter af ordningen, og i hvilken grad de respektive havne udnytter de faciliteter, der har modtaget støtte fra ordningen. Evalueringen omfatter derfor (i afsnit 3.3) fyldige case beskrivelser af de enkelte havnes anvendelse af tilskudsordningen.

Dette evalueringsfokus er valgt, fordi tilskudsordningen bygger på det princip, at den enkelte havn begrundet sin tilskudsansøgning i en forretningsplan for havnens udvikling. Heri ligger det rationale, at investeringer i danske havne ikke må føre til overkapacitet og forstærke konkurrencen mellem danske havne på de samme parametre. Presset på fiskeressourcer, fiskeflådens antalmæssige reduktion og længere rækkevidde medfører koncentration af landinger, og at danske fiskerihavnes konkurrencesituation bliver stadig mere international. Hittidige analyser peger på, at der derfor er behov for, at hver enkelt havn skal identificere sine spidskompetencer og hvilke skibsservices i havnen, den vil markedsføre sig på.

Evalueringen er derfor baseret på følgende hovedelementer:

### **Beskrivelse af ordningens omfang og typer af støttede projekter**

På baggrund af sags- og projektoplysninger fra FødevarerErhverv analyseres tilskuddenes fordeling på havne, projekttype/aktivitet. Havnene inddeles i tre grupper gradueret efter, hvor meget støtte de har modtaget.

### **Interview af 16 udvalgte fiskerihavne**

På baggrund af analysen af tilskuddenes fordeling er der i dialog med FødevarerErhverv udvalgt 16 havne, som tilsammen udgør et varieret udsnit af havne med hensyn til størrelse, geografi og støttede projekter. Disse havne repræsenterer cirka 90 % af støttemidlerne, der er tildelt danske havne i perioden 2000-2009. I disse havne er der gennemført interview af havnens ledelse/ansvarshavende. Interviewene fokuserer på de støttede faciliteters effekter for fiskerihavnen, og i hvilket omfang faciliteterne faktisk anvendes. Derudover belyser interviewene også fiskerihavnens planer for deres fremtidige udvikling og forventede investeringsbehov.

### **Case beskrivelser af 16 udvalgte havne**

På baggrund af evalueringens datamateriale, herunder interview med havnene, landingsstatistik og tilskudssagsoplysninger fra FødevarerErhverv, er der udformet case beskrivelser af 16 udvalgte havne. Hver case beskrivelse sammenfatter hvilke faciliteter, der er støttet i den givne havn, og de støttede faciliteters betydning og effekter.

### **Analyse af landings- og fangststatistik samt beskæftigelsesstatistik**

På grundlag af Fiskeridirektoratets statistik har evaluator udarbejdet tidsserier for landingernes omfang, art, værdi og kvalitet mv. i perioden 2000-2009 opdelt på de enkelte havne og for danske fiskerihavne samlet. Det er herunder også analyseret, hvorledes omfanget af henholdsvis udenlandske og danske fiskeres landinger har udviklet sig. Udviklingen i landingerne sammenholdes med omfanget og profilen af den kapacitetsudvikling, der har fundet sted i den enkelte havn og i danske fiskerihavne samlet i kraft af tilskudsordningen. Dataene for 2009 er ikke fuldt indberettet, idet dataindsamling og -analyse foregik i oktober-november 2009. Derfor er de indhentede tal for 2009 sandsynligvis en smule lavere end de reelle niveauer for 2009 og skal derfor læses med forsigtighed. Generelt konkluderes der derfor i rapporten fortrinsvis på tallene frem til 2008.

### **Gennemgang af skriftligt projektmateriale**

Evaluator har for udvalgte projekter gennemgået skriftligt sags- og projektmateriale stillet til rådighed af FødevarerErhverv. Det skriftlige materiale uddyber de støttede faciliteters art, formål og forventede effekter. Derudover har evaluator inddraget relevante rapporter, analyser og udviklingsplaner fra fiskerihavnene som baggrundsmateriale for evalueringen.

## 1.2. *Evalueringens metodiske tilgang til effektvurdering*

Hvilke effekter har tilskudsordningen haft for de danske fiskerihavnes udvikling? Hvilke effekter har de støttede fysiske faciliteter skabt, og hvor store har de været? Denne problemstilling er en metodisk udfordring, af flere grunde.

*For det første er det vanskeligt at isolere effekten af de støttede fysiske faciliteter.* Hvis en fiskerihavn eksempelvis udbygger kajer og uddyber havnebassiner med henblik på at tiltrække flere fiskelandinger, så kan en stigning eller fald i mængden af landinger skyldes andre faktorer end kajanlægget, f.eks. faktorer såsom den tilbudte pris for de landede fisk, antallet af opkøbere, tilgængeligheden af andre servicefunktioner m.v. Et andet eksempel er en fiskerihavn, som investerer i bedre kølefaciliteter for at forbedre fiskens værdi. Hvis fiskeprisen falder efter investeringerne er gennemført, så kan dette skyldes at markedsprisen på fisk generelt er faldet som følge af faldende efterspørgsel. Det komplekse samspil mellem en række faktorer med betydning for de effekter, der måles på, gør det således vanskeligt at etablere og påvise en entydig årsagssammenhæng mellem en given facilitet og de relevante effektmål.

*For det andet er det vanskeligt at finde eksisterende data for givne effekter.* Hvis en havn eksempelvis investerer i affaldsanlæg og oliepåfyldningsanlæg for at forbedre servicen for havnens fartøjer og brugere, så ville det ideelle være, at havnen havde gennemført en brugertilfredsundersøgelse før og efter investeringen. Kun meget af de interviewede havne i evalueringen har gennemført brugertilfredsundersøgelser. Tilsvarende mangel på data gælder investeringer i arbejdsmiljø.

*For det tredje er det vanskeligt at producere nye kvantificerbare data for effekterne af faciliteter.* På en række andre områder er det en central udfordring i det hele taget at producere data, der kan kvantificere en effekt. Dette hænger sammen med den kompleksitet og udfordring, der knytter sig til at isolere effekten af en facilitet fra andre faktorer, jf. ovenfor. Selv ved før og efter målinger af en ny facilitet i forhold til fx mængden af landede fisk, kan forskellen ikke nødvendigvis tilskrives en facilitet alene. *For det fjerde kan en støttet facilitet har en flerhed af effekter.* En fiskerihavn, der investerer i bedre paknings- og kølefaciliteter kan både gøre det med henblik at tiltrække flere landinger af fisk og for at forbedre fiskens kvalitet og værdi.

I lyset af disse metodiske udfordringer har evaluatoren valgt at kombinere relevant statistisk med dybdegående kvalitative interviews af havnens ledelse vedrørende effekterne af faciliteterne, og analysere og sammenholde den generelle udvikling på effektmålene med interviewudsagnene.

I den forbindelse har evaluatoren valgt at vurdere effekterne af de støttede faciliteter, således at havnen for hver facilitet angiver hvilke tilsigtede og faktiske effekter faciliteten har haft, og hvordan faciliteten har bidraget til disse effekter.

Denne metode lægger vægt på at afdække den flerhed af effekter, som hver af de støttede faciliteter har haft og kvalitativt at beskrive og sandsynliggøre årsagssammenhængen mellem den støttede facilitet og effekten.

|

Det er gjort på følgende måde:

**1. Hver fiskerihavn præsenteres i interviewet for en nummereret liste over de faciliteter/projekter, der har fået støtte. (Her eksempelvis Hirtshals Havn)**

1	Investering i fisketerminal på Hirtshals Havn	3705-03-00006
2	Ny kaj	3705-03-00051
3	Tillægsansøgning vedr. nye fiskeauktionsfaciliteter i Hirtshals	3705-04-00080
4	Ny auktionshal i Hirtshals Havn	3705-05-00112
5	Udvidelse samt modificering af isproduktionen	3705-05-00121
6	Omstrukturering af truckkørsel i auktionshallen	3705-05-00140
7	Løfteborde til Hirtshal havn	3705-06-00160
8	Hirtshals Fiskeauktionslokaler	3705-06-00161
9	Uddybning af østbassin 1 og 2	3705-06-00169
10	Etablering af oliestationer på Norgeskajen, Hirtshals Havn	3705-07-00189
11	Temperaturoptimering i FiskeTerminal Hirtshals	3705-07-00190
12	Faciliteter til yderligere funktioner i FiskeTerminal Hirtshals	3705-07-00191

**2. Med udgangspunkt i denne nummererede liste har havnens ledelse skullet angive hvilke faciliteter, der har haft tilsigtede eller faktiske effekter mht.:**

- At øge mængden af landinger?
- At øge antallet af landinger fra udenlandske fartøjer?
- At øge beskæftigelsen i fiskerelaterede erhverv?
- At forbedre de landede fisks værdi pr. enhed?
- At skabe serviceforbedringer for de fiskere og fartøjer, der benytter havnen?
- At øge havnens produktivitet i forbindelse med landing, håndtering, transport og afsætning af fangsterne?
- At forbedre arbejdsmiljø og sikkerhed?
- At øge omsætningen i havnens fiskerirelaterede aktiviteter?

**3. Herefter er havnen for de givne faciliteter blevet bedt om at beskrive, hvorvidt og hvordan faciliteten har medført en effekt.**

Hvis en havn f.eks. tilskriver et kajanlæg den tilsigtede effekt at øge mængden af landinger, så besvares spørgsmålet om, hvorvidt mængden af landinger er øget, faldet eller uændret. Hvis mængden af landinger er øget skal havnen beskrive, hvordan den støttede facilitet har bidraget hertil.

Hvis mængden af landinger i havnen er faldet, så skal havnen besvare spørgsmålet om, hvad der kan forklare at den udeblevne, tilsigtede effekt.

**4. Fiskeristatistik er inddraget som supplerende datagrundlag.** Havnenes vurderinger af de opnåede effekter, f.eks. for mængden af landinger og fiskenes værdi, er blevet sammenholdt med fiskeristatistik og fartøjsstatistik.

## 2. Konklusioner

### 2.1. Tilskudsordningens omfang og anvendelse

Tilskudsordningen for fiskerihavne har i perioden 2000-2009 givet tilsagn til i alt 224 projektansøgninger med et samlet tilskud på cirka 414 mio. kr.<sup>1</sup> En lang række havne har modtaget støtte til faciliteter gennem tilskudsordningen.

#### Hovedparten af støtten er gået til de større fiskerihavne på vestkysten

De 7 større fiskerihavne, Hanstholm, Hirtshals, Skagen, Thyborøn, Strandby, Hvide Sande og Esbjerg har tilsammen modtaget støtte for i alt 330 mio. kr. svarende til 79,7 % af den samlede støtte, der er ydet i perioden. Dette modsvarer, at fiskeriet i Danmark er koncentreret ved disse havne. De pågældende havne modtog således tilsammen 84 % af de samlede landinger til danske havne i 2008 målt i landet vægt (tons) og 77 % af de samlede landinger målt i værdi (kr.).

Disse havne har modtaget støtte til i alt ca. 100 projekter. En stor del af projekterne sigter på at forbedre havnenes adgangs- og besejlingsforhold for større fiskefartøjer: Herunder 15 projekter der vedrører renovering, genopbygning, udbygning og etablering af kaj, mole og pier, samt 10 projekter der vedrører forbedring af 'besejlingsforhold', ved ændring af indsejlingsforhold og uddybning af bassiner.

En anden stor del af projekterne vedrører forbedring af kvalitet og logistik i håndteringen af den landede fisk: Herunder 8 projekter, der vedrører etablering af et konsumcenter/fisketerminal samt 18 projekter vedrørende faciliteter i kølekæden dvs. f.eks. isværk, isanlæg, kassehåndterings-systemer og kassevask. Konsumcentrene repræsenterer de største projekter, der er blevet gennemført med støtte fra tilskudsordningen. Disse er blevet etableret i Hanstholm, Hirtshals, Skagen og Thyborøn. Generelt er konsumcentrene blevet etableret over flere faser og omfatter typisk et hovedprojekt samt et eller flere delprojekter.

Herudover er der 15 projekter angående 'øvrige bygningsfaciliteter', som omfatter f.eks. pakhus, lagerhal, servicebygning, auktionshal, velfærdsfaciliteter m.v.

#### Resten af den tildelte støtte fordeler sig over mange mindre fiskerihavne

Den resterende del af støtten fordeler sig over et større antal mindre fiskerihavne, herunder bl.a. Rømø, Bønnerup, Kerteminde, Østerby, Vesterø, Gilleleje, Årøsund, Lemvig, Sønderborg, Hundested, Sletten, Glyngøre, Klintholm, Mors, Søby, Kalundborg, Mosede, Greenaa, Stubbekøbing, Aalbæk, Langø, Frederikshavn, Nyborg og Christiansø. Disse 24 fiskerihavne (33 ud af 72 projekter) har tilsammen fået 65,5 mio. kr. svarende 15,8% af støttemidlerne. De fleste af projekterne i disse havne, (33 ud af 72 projekter), vedrører renovering, genopbygning, udbygning og etablering af kaj, mole og pier, inklusive landanlæg, beddingsanlæg og bolværk. Den næststørste andel af projekterne (13 ud af 72) omfatter 'køle, isværk, kasse', hvilket dækker over faciliteter vedr. isværk og køling, kassehåndtering og kassevask.

(Afsnit 3.1 i evalueringsrapporten viser nærmere oversigt over tilskudsordningens fordeling på projektyper og havne)

---

<sup>1</sup> Heri er medregnet projekter, som har fået tilsagn om støtte men som endnu ikke er afsluttet.

## 2.2. Tilskudsordningens effekter

### **Evaluators overordnede vurdering: Tilskudsordningen har styrket de danske fiskerihavne i en udfordrende periode**

Perioden 2000-2009 har været kendetegnet ved tilbagegang i danske fiskerihavnes forretningsgrundlag det være sig i kvoter, mængden af landinger, antallet af fiskefartøjer og fiskepriser. Presset på fiskeressourcer, fiskeflådens antalmæssige reduktion og længere rækkevidde medfører koncentration af landinger. Dermed er danske fiskerihavne i perioden blevet stillet overfor en stigende indbyrdes og international konkurrence.

Evaluators vurderer overordnet, at tilskudsordningen har styrket de danske fiskerihavnes forudsætninger for at tilpasse sig disse udfordringer. Tilskudsordningen har bidraget til en modernisering af danske fiskerihavne, der opleves som nødvendig for at de kan følge med udviklingen og de krav, der stilles for at være konkurrencedygtige, attraktive og tidssvarende.

### **Mængden af landinger i danske fiskerihavne er faldet**

Samlet er mængden af landede fisk i danske fiskerihavne faldet væsentligt fra 1.926.619 tons i 2000 til 984.549 tons i 2008, hvilket vil sige, at der samlet er sket omtrent en halvering i mængden af landinger. Der er i perioden samtidig sket en øget koncentration af landingerne i danske fiskerihavne, hvor nogle havne har vundet andele og andre har tabt. Set i forhold til det samlede fald i landinger kan havnene Hanstholm, Skagen, Thyborøn og Hvide Sande betegnes som vindere, idet de gennem perioden har opnået en stigende andel af de samlede landinger i danske fiskerihavne.

Det mest markante tab i andelen af landingerne er sket i Esbjerg Havn, hvor der i 2000 blev landet 539.582 tons, hvilket er faldet til 3.378 tons i 2008. Denne udvikling skyldes flere samvirkende faktorer. Herunder dels de faldende fiskekvoter og dels koncentrationen af fiskeindustrien, hvoraf en del er flyttet til Thyborøn. Den manglende forarbejdningsindustri i oplandet har dermed gjort det mere attraktivt for fiskerne at lande andre steder end Esbjerg.

Fiskerihavnene i de indre danske farvand har generelt fået lavere andele af den samlede mængde landede fisk i Danmark i perioden 2000-2009. Blandt de interviewede havne vurderes det, at udviklingen både præges af reduktion i fiskeriet og færre hjemmehørende fiskerfartøjer i Kattegat. De vurderer, at de faldende kvoter og begrænsningen af fiskeriet i Kattegat har medført, at fiskerfartøjerne søger længere væk og lander fangsten andre steder. Den Ny Regulering<sup>2</sup> opleves som en medvirkende faktor, der reducerer antallet af fiskerfartøjer. Antallet af hjemmehørende fiskefartøjer i de udvalgte 16 fiskerihavne er samlet faldet fra 1255 i 2000 til 897 i 2009 – et fald på 29%.

### **- Men uden tilskudsordningen kunne faldet være blevet større**

Evaluators vurderer, at tilskudsordningen alt andet lige har styrket havnenes forudsætninger for at være moderne og tidssvarende landingssteder og dermed har modvirket et større fald i landingerne.

---

<sup>2</sup> Ny Regulering, er en såkaldt markedsbaseret fiskeriforvaltning, hvor hvert fartøj tildeles en individuel kvote. Systemet forventes på sigt at føre til færre fartøjer, da det nu bliver muligt at opnå større kvoter ved at slå flere fartøjer sammen. Den ny regulering bygger på fartøjskvoteandele (FKA). Hvert fartøj, som fisker efter ordningen, får tildelt en andel af den samlede kvote, det vil sige en årsmængde. Hvis FKA overdrages, skal fartøjets kapacitet også overdrages. Det er også muligt at slå FKA sammen og fiske i puljer.

For det første tillægger de interviewede havne de støttede faciliteter væsentlig betydning for at kunne *opretholde* mængden af landinger. Mange af de interviewede havne fremhæver, at selvom det ikke er lykkedes at øge mængden af landinger, så har de støttede faciliteter været nødvendige for at modernisere havnen og forbedre kvalitet og logistik i landing og håndtering af fisk. Hvis ikke de støttede faciliteter var etableret, ville mængden af landinger kunne være faldet yderligere. En del af de mindre fiskerihavne vurderer, at ordningens støtte til moderniseringen af diverse servicefunktioner, f.eks. beddingsanlæg, har været afgørende for, at havnen kan fastholde eller tiltrække fartøjer.

For det andet peger evalueringens resultater på, at tilskudsordningen har styrket danske havnes forudsætninger for at tiltrække landinger fra udenlandske fiskerfartøjer. Udenlandske landingers andel af de samlede landinger i danske fiskerihavne er steget fra 25% i 2000 til 34% i 2009. Den stigende andel af udenlandske landinger afspejler en udvikling, hvor fiskerbådernes landingsmønster bliver mere dynamisk og internationalt. Udviklingen går i retning af større fiskerbåde, som har mindre tilhørsforhold til en bestemt havn og som først og fremmest lander fisken der, hvor de kan få gode priser. En god enhedspris betyder alt andet lige mere, desto større last det enkelte fartøj kommer med. Blandt havnene vurderes det, at de støttede faciliteter har været en vigtig medvirkende faktor for at kunne tiltrække udenlandske landinger og for at kunne følge med i den stigende internationale konkurrence. Især faciliteter såsom udvidede kajanlæg, større bassindybder, bedre kølefaciliteter og servicefaciliteter, som er tilsammen med til at forbedre havnens tilgængelighed attraktivitet for større fiskefartøjer.

#### **Tilskudsordningen har bidraget til at øge fangstens værdi og kvalitet**

De mere begrænsede landinger skaber et øget fokus på at opnå værdiforøgelse gennem bedre kvalitet i alle led af fangstens landing, håndtering og salg.

Enhedsværdien for den landede fisk (kr./kg) er steget fra 1,81 i 2000 til 2,51 i 2009. I de seneste år er enhedsværdien dog faldet på alle artsgrupper. Faldet i de seneste år afspejler den økonomiske krise og tilbagegang i efterspørgslen. At priserne er faldet på trods af de landede mængder forklares med, at mængden af landede og handlede fisk i Danmark er for begrænset til at kunne påvirke priserne på verdensmarkedet.

Evalueringen peger på, at de støttede faciliteter har haft positiv effekt på den landede fisks værdi og de enhedspriser, havnene har kunnet opnå. Herunder især bedre kølefaciliteter, etablering af udbrudt kølekæde samt forbedring af isværker, sorteringsanlæg og kassevaskningsanlæg.

Hvis ikke de støttede faciliteter var blevet etableret, vurderer havnene, at de ville have opnået lavere kvalitet og priser. Lavere kvalitet betyder færre interesserede opkøbere og dermed lavere priser. Flere havne anslår, at de alt andet lige ville have opnået priser, der var 20% lavere uden de kvalitetsforbedringer de støttede faciliteter har medført.

#### **Tilskudsordningen har bidraget til at fastholde beskæftigelse**

Generelt er beskæftigelsen faldet markant i perioden 2000-2009 i både den danske fiskeribranche og i de øvrige fiskerirelaterede erhverv. I 2002-2006 er beskæftigelsen i disse erhverv samlet faldet fra 4258 til 2897, hvilket svarer til et fald på -31,96%. Det generelt faldende niveau i beskæftigelsen i selve fiskeriet forklares af de interviewede havne med nedgang i mængden af landinger, færre fartøjer, rationaliseringer og effektiviseringer. De interviewede havne fremhæver desuden, at der er

sket en stigende koncentration af industrien på land med nedgang i de fiskerelaterede erhverv til følge.

På trods af tilbagegangen vurderer evaluatoren, at tilskudsordningen har bidraget til at fastholde beskæftigelse i danske fiskerierhverv, idet faldet i beskæftigelsen i de enkelte fiskerirelaterede erhverv generelt er mindre end faldet i beskæftigelsen i selve fiskeriet. Ifølge de interviewede havne har tilskudsordningen haft en positiv indvirkning på beskæftigelsen i de fiskerirelaterede erhverv, idet faciliteterne har bidraget til at fastholde aktivitetsniveauet og modvirke en større negativ udvikling i aktivitetsniveauet i fiskeriet.

Flere havne angiver en positiv beskæftigelsesmæssig effekt på andre erhverv i tilknytning til havnene som følge af de forbedrede faciliteter – f.eks. detailforretninger med fokus på turisme eller andre serviceerhverv som smede, elektrikere, transportører og skibsreparatører. De interviewede havne vurderer gennemgående, at den stadige udvikling og modernisering af fiskerihavnene er vigtig for at kunne fastholde erhvervsgrundlaget for havnens øvrige fiskerirelaterede aktiviteter og virksomheder, der servicere fiskere og fartøjer. Det være sig f.eks. smede, elektrikere, transportører, bådreparatører, beddingsanlæg etc. Fastholdelse af grundlaget for havnens servicevirksomheder er af væsentlig betydning for en fiskerihavns konkurrenceevne. Hvis en fiskerihavn mister sådanne lokale servicevirksomheder, så kan det medføre en negativ cirkel, som gør fiskerihavnen mindre attraktiv som landingssted.

#### **Tilskudsordningen har styrket fiskerihavnenes servicefaciliteter**

Evalueringen viser, at støtten har medvirket til en modernisering af fiskerihavnenes logistik og service, som er nødvendig, hvis havnene skal kunne være attraktive landingssteder i en stadig mere international konkurrence. Herunder nævner havnene især støttede faciliteter såsom nye kajanlæg, som forbedrer adgangsforhold og som giver mulighed for hurtigere losning af fisk, pladser/haller, hvor fiskere kan ordne garn og redskaber, forbedring af kølefaciliteter, kasseudlevering samt velfærdsfaciliteter.

#### **Arbejds miljøet er forbedret**

Tilskudsordningen har bidraget til en modernisering af danske fiskerihavnes faciliteter og logistik, som reducerer belastende fysisk arbejde og som forbedrer sikkerheden i form af bedre plads og bedre regulering af transport/trafik på havnen. Arbejds miljøet er forbedret ved reduktion af tunge løft og ensidigt arbejde bl.a. ved automatisering af kassehåndtering, sorteringsanlæg, isskovling og løfteborde og bedre affaldssystemer, som reducerer kontakt med miljøfarlige stoffer. En del af havnene vurderer at nye dæk og kajer har indebåret sikrere adgangsforhold. Samlingen af aktiviteter i konsumcentre har medført bedre logistik og mere ordnede adgangsforhold, hvor risikoen ved truckkørsel og håndtering af kraner m.v. reduceres.

#### **Produktiviteten er øget ved bedre logistik og struktur på havnen**

Produktiviteten er generelt øget således, at havnen nu kan få den fangne fisk hurtigere og mere effektivt igennem de forskellige led i værdikæden og med bedre kvalitet. Blandt havnene fremhæves det gennemgående, at produktiviteten især er øget ved at der i kraft af de støttede faciliteter er bedre logistik og transportforhold på havnen generelt ved losning og håndtering af fisken. Etableringen af konsumcentre/fisketerminaler har i havnene betydet en mere rationel samling af aktiviteter i relation til fiskens losning, håndtering, auktion og transport.

Det gennemgående træk på tværs af fiskerihavnene er, at der søges etableret en mere ordnet struktur, hvor fiskerirelaterede aktiviteter samles og har større harmoni med havnens øvrige aktiviteter. Dette træk findes både i større og mindre havne.

### **2.3. Tilskudsordningens relevans for EFF-programmet 2007-2013**

#### **Tilskudsordningens implementering har relevans for EFF-programmet**

Evaluators vurderer, at tilskudsordningens implementering og tildeling af midler har fin overensstemmelse med EFF-programmets hovedmål.

Tilskudsordningen har bidraget til at fremme hovedmålet under EFF-programmets Prioritet 3, Foranstaltninger af fælles interesse, som er at kunne tilbyde *sammenhængende service på et højt niveau i de strategiske fiskerihavne*. Hovedparten af støtten (ca. 80%) er tildelt 7 fiskerihavne, der kan betegnes som strategiske, idet de pågældende havne tilsammen modtog 84 % af de samlede landinger til danske havne i 2008 målt i landet vægt (tons) og 77 % af de samlede landinger målt i værdi (kr.). Tilskudsordningen har styrket de strategiske fiskerihavnens konkurrencesituation og tiltrækning af landinger fra udenlandske fartøjer.

Tilskudsordningen har fremmet projekter, der har *styrket havnenes servicefunktioner og samarbejdet i værdikæden om at styrke kvalitet og værditilvækst*. I de større, strategiske havne er dette især sket ved tilskud til etablering af konsumcentre, der har virket samlende på havnenes forskellige aktiviteter og aktører. Hver aktør ser nu i højere grad sig selv som del af et fælles forretningsområde og samlingen af aktiviteterne øger kvalitetsbevidstheden hos alle aktørerne i værdikæden. I de mindre nichehavne er der tilsvarende sket modernisering af fælles faciliteter såsom kølehuse, isværker, sorteringsanlæg, kassevask, beddingsanlæg.

Ligeledes har tilskudsordningen fremmet projekter, der tilgodeser *bedre arbejdsmiljø og sikkerhed* ved at reducere fysisk belastende arbejde, kontakt med miljøfarlige stoffer og ved at skabe bedre struktur og adgangsforhold på havnen.

### **2.4. Anvendelsen af støttede faciliteter –har ordningen medvirket til overkapacitet?**

Når mængden af landede fisk i danske fiskerihavne og antallet af hjemmehørende fiskefartøjer er faldet væsentligt i perioden er det logisk at spørge, om de mange støttede faciliteter har opbygget mere kapacitet, end der er behov for. I hvilket omfang benyttes de støttede faciliteter i forhold til deres kapacitet? Anvendes de mere eller mindre end forventet på ansøgningstidspunktet?

#### **Fiskerihavnenes kapacitet er øget både kvantitativt og kvalitativt**

Evalueringen viser, at kapacitet er en sammensat størrelse. Den kapacitet, som tilskudsordningen har tilført danske fiskerihavne omfatter både en kvantitativ og kvalitativ forøgelse, som gør det muligt at lande og håndtere øgede mængder af landinger, men på et højere kvalitetsniveau og med større effektivitet.

Tilskudsordningen har overordnet øget kapaciteten i danske fiskerihavne på følgende områder:

- *Øget kapacitet til at modtage flere eller større fiskefartøjer.* Denne kapacitet er blevet tilført havnene i form af projekter, som har anlagt/forlænget kajer, så der kan ligge flere både eller uddybet havnebassiner, så der er adgang for større fiskefartøjer end tidligere.
- *Øget og moderniseret kølekapacitet/plads til opbevaring og håndtering og af den landede fisk i udbrudt kølekæde.* Denne kapacitet er tilført i form af støtte til konsumcentre/fisketerminaler og kølehuse. Ligeledes er der sket modernisering af anlæg til håndtering og pakning af fisk.
- *Modernisering af kapacitet til at reparation, vedligehold og rensning af fiskefartøjer.* Herunder bl.a. modernisering i med henblik på miljøgodkendelse af modtageanlæg og beddingsanlæg.

#### **Er der skabt overkapacitet? Ja, på nogle områder i de mindre fiskerihavne**

Det overordnede billede er, at hovedparten af havnene, især de mindre havne i de indre danske farvande, oplever tilbagegang i landinger og hjemmehørende både og dermed en moderat udnyttelse af den kapacitet, de støttede faciliteter har tilført. Derimod har de større fiskerihavne på vestkysten et aktivitetsniveau, som i større omfang udnytter de kapaciteter, tilskudsordningen har tilført. Den tilførte kapacitet i de større fiskerihavne møder dermed det behov, som den øgede koncentration af og internationalisering af landinger i danske fiskerihavne har skabt i perioden.

Den forøgede plads til flere/større fiskefartøjer er bedst udnyttet af større havne på vestkysten. Eksempelvis Hanstholm Havn har stort set fuld udnyttelse af sin forøgede kajplads, og vurderer, at den endog anvendes mere end forventet på ansøgningstidspunktet. Hanstholm oplever stort set fuld udnyttelse af kapaciteten i Seafoodcenteret, og havnen oplever at den øgede kapacitet til håndtering af landede fisk rammer effektivitetsbehovet fra større landinger. Thyborøn Havn oplever fuld udnyttelse af den forøgede kajplads. Udnyttelsen er større end forventet, til dels fordi man på ansøgningstidspunktet ikke havde ventet, at Esbjerg-bådene ville søge til Thyborøn. Thyborøn Havn vurderer at konsumcentrets kapacitet stort set udnyttes 95%, og at der går nogenlunde samme mængde fisk igennem som før, men nu på højere kvalitetsniveau.

Blandt de mindre havne i de indre danske farvande udnyttes de nye kajanlæg og uddybede bassiner i moderat omfang. Eksempelvis Bønnerup Havn vurderer, at havnen udnytter ca. 50% af den øgede kapacitet og tilskriver dette den aktuelle krise samt den generelle nedgang i antallet af både og landinger. Tilsvarende anvendes det støttede isværk moderat i forhold til dets kapacitet. Hundested Havn oplever også en moderat anvendelse af den øgede kapacitet.

#### **- Men den tilførte kvalitative kapacitet vurderes som nødvendig for at følge med**

Selvom der i en del af de danske fiskerihavne er overkapacitet i forhold til mængden af landinger og antallet fartøjer, så peger evalueringen på, at tilskudsordningen har medvirket til en kvalitativ modernisering af fiskerihavnene, der af havnene vurderes som nødvendig at kunne følge med udviklingen og være konkurrencedygtig. Set i bakspejlet vurderer havnene, de ville have prioriteret og søgt støtte til de samme faciliteter med den viden de har i dag. De begrundet det typisk med, at de gennemførte investeringer har været en nødvendig modernisering, for at havnen kan følge med udviklingen. Eksempelvis Gilleleje Havn vurderer, at investeringerne har gjort det muligt for havnen at leve op til øgede krav til miljø og hygiejne og dermed fastholde aktiviteterne på nogenlunde samme niveau inden støtten. Kerteminde Havn fremhæver, at man måtte have lukket beddingsanlægget, hvis det ikke var blevet renoveret og miljøgodkendt. Tilsvarende vurderer

Vesterø Havn på Læsø, at moderniseringen af havnens beddingsanlæg har været en kvalitativ forbedring, der har været vigtig for at fastholde aktivitet på havnen.

## **2.5. Forslag til forbedringer af tilskudsordningens implementering**

På baggrund af evalueringen anbefaler evaluatoren, at tilskudsordningens fortsatte implementering forbedres således:

### **Anbefaling 1: Fortsat fokus på havnenes behov for modernisering og optimering af fysisk infrastruktur**

I lyset af den negative udvikling i antallet af landinger, fartøjer og priser vil mange fiskerihavne satse på konsolidering og på blot at *fastholde* det nuværende aktivitetsniveau. Men for at kunne gøre dette fremhæver havnene, at det er nødvendigt, at havnen fortsat udvikler og tilpasser sin infrastruktur. Havnene vurderer gennemgående, at tilskudsordningen har bibragt dem en væsentlig modernisering, men de fleste havne ser stadig væsentlige behov for investeringer i diverse fysiske faciliteter.

Et typisk, fortsat mål for de fleste havne er at optimere og tilpasse havnens struktur, så der sker en bedre samordning mellem fiskeriaktiviteterne og havnens øvrige aktiviteter, det være sig andre erhvervsaktiviteter og turismeaktiviteter, herunder bl.a. lystsejlere, lystfiskeri, offentlighedens adgang og beboelse. For mange havne er målet en bedre struktur på havnen, hvor fiskeriaktiviteterne samles og logistikken forbedres.

Evaluatoren anbefaler derfor, at FødevarerErhverv i sin administration lægger vægt på, at havnene kvalitativt skal begrunde deres ansøgninger i forhold til havnens samlede udvikling og behovet for optimering af havnens struktur.

### **Anbefaling 2: Klar sondring mellem investeringsbehov hos større fiskerihavne og mindre nichehavne**

Der er i perioden 2000-2009 sket en øget koncentration og internationalisering af landinger i danske fiskerihavne. Over 80 % af landingerne sker i 6 større fiskerihavne på vestkysten og deres andele er øget betydeligt gennem perioden. Ca. 50 % af landingerne fra udenlandske fartøjer sker nu i Skagen

Evaluatoren vurderer, at denne udvikling betyder en voksende polarisering mellem investeringsbehovet i større strategiske fiskerihavne og i de mindre fiskerihavne:

Evaluatoren anbefaler derfor, at FødevarerErhverv i implementeringen af ordningen har øget fokus på at sondre mellem investeringsbehovet i de større strategiske fiskerihavne og i de mindre fiskerihavne.

Større strategiske fiskerihavne vil have behov for udbygning af kajer og uddybning af bassiner for fortsat at kunne tiltrække større fiskerifartøjer samt behov for etablering af sammenhængende service på et højt niveau, herunder f.eks. i form af tørdok til reparation af fartøjer, affaldsanlæg, transportanlæg til lastbiler m.v.

Mindre fiskerihavne vil have behov for investering i basale funktioner, som gør det muligt at servicere mindre, lokalt forankrede fiskerifartøjer. Basale servicefunktioner omfatter bl.a. tidssvarende kølefaciliteter til opbevaring af fisk, isværk, kassevaskningsanlæg, beddingsanlæg til

reparation af fortrinsvis hjemmehørende fiskefartøjer samt at der findes moderniserede beddingsanlæg, der opfylder gældende miljøkrav.

Det er i praksis vanskeligt at trække en skarp skillelinje mellem større fiskerihavnes investeringsbehov og mindre fiskerihavnes behov og skabe et entydigt kriteriebaseret grundlag for at vurdere hvilke behov, der bør imødekommes.

En grundlæggende opdeling af ordningen i forhold til de to grupper af havne kunne baseres på kvantitative mål, fx et gennemsnitsmål for mængde af landinger i en given periode og evt. et mål for andel hjemmehørende både af en vis størrelse. Ordningen kunne på baggrund af en sådan inddeling rumme en differentiering i forhold til typer af støttede faciliteter og krav til projekternes størrelse.

En vurdering af investeringsbehovet for den enkelte fiskerihavn må nødvendigvis bero på en helhedsvurdering, hvor den enkelte fiskerihavns ansøgninger skal vurderes i forhold til dens udviklingsbehov og realistiske udviklingsmuligheder. Evaluatoren anbefaler derfor, at bevilling af tilskud til en havn sker under inddragelse af relevant fartøjs- og fiskeristatistik for havnens aktuelle udvikling, således at det kritisk vurderes, om fiskerihavnens investeringsbehov kan begrundes i tallene. Ligeledes bør Fødevarerhverv i dialog med den ansøgende havn vurdere, om den aktuelle udnyttelse af eksisterende faciliteter kan begrunde yderligere investeringer.

### **Anbefaling 3: Mere formaliseret dialog med den enkelte havn om dens samlede strategiske mål med sine projekter**

Tilskudsordningen har i perioden givet tilsagn til 224 projektansøgninger. Mange tilsagn vedrører mindre projekter, som udgør dele af større projekter, såsom etablering af konsumcentre, der gennemføres over flere faser. I evaluators interview af fiskerihavnens ledelse forekom der projekter, som fiskerihavnens ledelse havde begrænset kendskab til, da de var ansøgt af en virksomhed på havnen eller andre aktører.

På denne baggrund vurderer evaluatoren, at tilskudsordningens implementering bør være baseret på formaliseret dialog med fiskerihavnens ledelse så der etableres overblik over, hvordan de enkelte projekter tilsammen skal fremme havnens strategiske målsætninger.

Evaluatoren anbefaler, at den formaliserede dialog sker på initiativ af Fødevarerhverv, og omfatter følgende hovedelementer:

Fødevarerhverv samler de ansøgninger havnen har sendt i en given periode og afholder møde med havnens ledelse. En sådan samling af sager vil dermed også sikre, at havnens ledelse har kendskab til alle ansøgte projekter.

På mødet får havnens ledelse lejlighed til at forklare sammenhængen mellem de ansøgte projekter og hvordan de tilsammen skal fremme havnens mere strategiske og langsigtede målsætninger. En rundvisning på havnen kan evt. hjælpe til at anskueliggøre formål og behov.

En sådan formaliseret dialog bør især etableres med større fiskerihavne, som typisk har et større antal ansøgninger.

#### **Anbefaling 4: Behov for projekter, der styrker kvalitets- og kompetenceudvikling**

Selvom fiskerihavnene stadig har fysiske investeringsbehov vurderer flere havne, at der nu også er behov for flere ”bløde” projekter indenfor kvalitets- og kompetenceudvikling. F.eks. fælles kompetenceudviklingsprojekter, der har som mål at styrke kvalitet og hygiejne hos alle aktører i værdikæden – lige fra fisken landes ude på havet og til den efterfølgende håndtering, pakning, transport og salg.

Evaluators anbefaler derfor, at Fødevarerhverv indleder dialog med danske fiskerihavne med henblik på at afdække behovet for kompetenceudvikling i relation til styrkelse af kvalitet i værdikæden.

### 3. Tilskudsordningens omfang og anvendelse

Tilskudsordningen til fiskerihavne og landingssteder indgår i det danske fiskeriudviklingsprogram (EFF-programmet), som medfinansieres af EU's Fiskerifond (EFF). Ordningen yder støtte til investeringer i faciliteter, som understøtter erhvervsfiskeriet ved f.eks. at medføre en forøgelse af mængde af de landede fisk og den landede fisks værdi, forbedringer af arbejdsmiljø og sikkerhed, eller serviceforbedringer for de erhvervsfiskere og fartøjer, der benytter havnen. Konkret gives der tilskud til f.eks. etablering, reovering og udvidelse af kaj anlæg og landingsfaciliteter, lager- og auktionshaller, køle-faciliteter mv.

I det følgende præsenteres tilskudsordningens omfang og anvendelse for perioden 2000-2009.

#### 3.1. *Tilskudsordningens omfang og typer af projekter*

I perioden 2000-2009 er der givet tilsagn til i alt 224 projektansøgninger med et samlet tilskud på cirka 414 mio. kr.<sup>3</sup>

En lang række havne har modtaget støtte til faciliteter gennem tilskudsordningen. Overordnet kan havnene inddeles i fire grupper:

- Havne, der har modtaget over 10 mio. kr. i støtte i perioden (gruppe 1).
- Havne der har modtaget mellem 3 mio. og 10 mio. kr. i støtte i perioden (gruppe 2)
- Havne, der har modtaget mellem 300.000 og 3 mio. kr. i støtte i perioden (gruppe 3)
- Havne, der har modtaget under 300.000 kr. i støtte i perioden (øvrige).

Gruppe 1 omfatter syv havne: Hanstholm, Hirtshals, Skagen, Thyborøn, Strandby, Hvide Sande og Esbjerg. Havnene i denne gruppe har tilsammen modtaget støtte for i alt 330 mio. kr. i støtte svarende til 79,7 % af det samlede tilskud, der er ydet i perioden. Disse havne har således modtaget langt størstedelen af den støtte, der er formidlet via tilskudsordningen. Dette modsvarer, at fiskeriet i Danmark er koncentreret ved disse havne. De pågældende havne modtog således tilsammen 84 % af de samlede landinger til danske havne i 2008 målt i landet vægt (tons) og 77 % af de samlede landinger målt i værdi (kr.). Denne gennemsnitlige støtte til projekterne i denne gruppe af havne er på 3,3 mio. kr.

Gruppe 2 omfatter otte havne: Rømø, Bønnerup, Kerteminde, Østerby, Vesterø, Gilleleje, Årøsund og Lemvig. Denne gruppe af havne har samlet modtaget i alt 48,6 mio. kr. i støtte svarende til 11,7 % af det samlede tilskud i perioden. Den gennemsnitlige støtte til projekterne i denne gruppe af havne er på 1,1 mio. kr.

Gruppe 3 omfatter 16 havne: Sønderborg, Hundested, Sletten, Glyngøre, Klintholm, Mors, Søby, Kalundborg, Mosede, Grenaa, Stubbekøbing, Aalbæk, Langø, Frederikshavn, Nyborg og Christiansø. Denne gruppe af havne har i alt modtaget 16,9 mio. kr. i støtte svarende til 4,1 % af den samlede støtte til danske fiskerihavne i perioden. Den gennemsnitlige støtte til projekterne i denne gruppe af havne er på cirka 546.000 kr.

Gruppen af øvrige havne omfatter først og fremmest en bred vifte af meget små havne, der har modtaget støtte til mindre projekter. I tallene for 'øvrige' er dog også henregnet projekter, der ikke

---

<sup>3</sup> Heri er medregnet projekter, som har fået tilsagn om støtte men som endnu ikke er afsluttet.

umiddelbart har kunnet henføres entydigt til en given havn ud fra de tilgængelige sagsoplysninger. Samlet set udgør disse dog en meget lille del af de samlede støttemidler.

**Tabel 1: Støttemidler og projekter fordelt på grupper af havne**

	Støtte, kr. i alt	% af samlede støtte	Antal projekter	Gns. støtte per projekt
Gruppe 1	330 mio. kr.	79,7 %	100	3,3 mio. kr.
Gruppe 2	48,6 mio. kr.	11,7 %	44	1,1 mio. kr.
Gruppe 3	16,9 mio. kr.	4,1 %	31	546.000 kr.
Øvrige	18,5 mio. kr.	4,5 %	49	N/A

Kilde: Sagsmateriale fra Fødevarerhverv

Nedenfor uddybes informationerne vedrørende støttens anvendelse i de tre grupper af havne.

**Havne, der har modtaget over 10 mio. kr. i støtte (gruppe 1)**

Syv havne har modtaget<sup>4</sup> over 10. mio. kr. i støtte i perioden. Det drejer sig om Hanstholm, Hirtshals, Skagen, Thyborøn, Strandby, Hvide Sande og Esbjerg. Hanstholm har modtaget knap 93 mio. kr. i støtte i perioden, hvilket alene svarer til cirka 22,5 % af den samlede støtte. Hirtshals, Skagen, Thyborøn og Strandby har modtaget mellem 44 og 54 mio. kr. svarende til mellem 10,6 % og 13 % af den samlede støtte. Hvide Sande har modtaget godt 29 mio. kr. i støtte svarende til cirka 7 %, og Esbjerg har modtaget 14,6 mio. kr. svarende til 3,5 % af den samlede støtte.

Tabellen nedenfor viser fordelingen af projekter og støtte på de syv havne.

**Tabel 2: Antal projekter og støtte ved havne i gruppe 1**

	Antal projekter	Støtte, kr. i alt
Hanstholm	21	92.865.920
Hirtshals	17	53.164.429
Skagen	13	48.300.537
Thyborøn	15	47.741.260
Strandby	10	44.003.041
Hvide Sande	18	29.233.299
Esbjerg	6	14.677.831
I alt denne gruppe	100	329.986.317

Kilde: Sagsmateriale fra Fødevarerhverv

Denne gruppe af havne har i alt modtaget støtte til i alt 100 projekter. Projekternes størrelse spænder fra de store konsumcentre og kajudvidelsesprojekter støttet med to cifrede millionbeløb til små projekter støttet med få tusinde kroner. Den gennemsnitlige støtte til projekterne i denne gruppe af havne er 3,3 mio. kr.

<sup>4</sup> Tallene for de modtagne beløb er inklusiv de tilsagn, der er givet projekter, der endnu ikke er afsluttet.

Tabellen nedenfor viser de syv havnes projekter fordelt på typer af faciliteter.

**Table 3: Antal projekter fordelt på typer af faciliteter, havne i gruppe 1**

Type af faciliteter	Antal projekter
Kaj, pier og mole	15
Besejlingsforhold	10
Konsumcenter/fisketerminal	8
Køle, isværk, kasse	18
Øvrige bygningsfaciliteter	15
Øvrige	24

Kilde: Sagsmateriale fra FødevarerErhverv

Note: Kategoriseringen af typer af faciliteter er baseret på projekttitel og projektbeskrivelse. Enkelte projekter er ikke kategoriseret, da disse ikke alle er registreret med titel og beskrivelse.

Femten projekter omfatter 'kaj, pier og mole', der dækker over renovering, genopbygning, udbygning og etablering af kaj, mole og pier, inklusive landanlæg, beddingsanlæg og bolværk. Ti projekter angår 'besejlingsforhold', dvs. ændring af indsejlingsforhold og uddybning af bassiner. Otte projekter angår etablering af et konsumcenter/fisketerminal. Atten projekter omfatter 'køle, isværk, kasse', hvilket dækker over faciliteter i kølekæden og håndtering af kasser, f.eks. isværk, isanlæg, kassehåndteringssystemer og kassevask. De 15 projekter angående 'øvrige bygningsfaciliteter' omfatter f.eks. pakhus, lagerhal, servicebygning, auktionshal, velfærdsfaciliteter, kontorfaciliteter og bade- og omklædningsfaciliteter. Kategorien 'øvrige' rummer de fleste projekter og omfatter en række forskelligartede, oftest mindre projekter.

Konsumcentrene repræsenterer de største projekter, der er blevet gennemført med støtte fra tilskudsordningen. Disse er etableret i Hanstholm, Hirtshals, Skagen og Thyborøn. Generelt er konsumcentrene blevet etableret over flere faser og omfatter et hovedprojekt samt et eller flere delprojekter.

#### **Havne, der har modtaget mellem 3. mio. og 10. mio. kr. i støtte (gruppe 2)**

Otte havne har modtaget<sup>5</sup> mellem 3 mio. og 10 mio. kr. i støtte i perioden. Det drejer sig om Rømmø, Bønnerup, Kerteminde, Østerby, Vesterø, Gilleleje, Årøsund og Lemvig.

Tabellen nedenfor viser fordelingen af projekter og støtte på de otte havne.

<sup>5</sup> Tallene for de modtagne beløb er inklusiv de tilsagn, der er givet projekter, der endnu ikke er afsluttet. Bl.a. er et stort projekt til ny kaj på Rømmø Havn endnu ikke afsluttet, og projektet på Årøsund havn til 4. mio. kr. er heller ikke afsluttet.

**Tabel 4: Antal projekter og støtte ved havne i gruppe 2**

	Antal projekter	Støtte, kr. i alt
Rømø	6	7.927.727
Bønnerup	5	7.827.988
Kerteminde	6	7.554.507
Østerby	9	6.718.724
Vesterø	8	6.221.568
Gilleleje	8	4.670.675
Årøsund	1	4.000.000
Lemvig	1	3.648.750
<b>I alt denne gruppe</b>	<b>44</b>	<b>48.569.939</b>

Kilde: Sagsmateriale fra Fødevarerhverv

I alt har denne gruppe af havne modtaget støtte til i alt 44 projekter. Den gennemsnitlige støtte til projekterne i denne gruppe af havne er på 1,1 mio. kr. Gruppen af havne har tilsammen gennemført 44 projekter, som fordeler sig inden for alle kategorier.

Tabellen nedenfor viser de otte havnes projekter fordelt på typer af faciliteter.

**Tabel 5: Antal projekter fordelt på typer af faciliteter, havne i gruppe 2**

Type af faciliteter	Antal projekter
Kaj, pier og mole	18
Besejlingsforhold	2
Konsumcenter/fisketerminal	0
Køle, isværk, kasse	7
Øvrige bygningsfaciliteter	3
Øvrige	11

Kilde: Sagsmateriale fra Fødevarerhverv

Note: Kategoriseringen af typer af faciliteter er baseret på projektitel og projektbeskrivelse. Enkelte projekter er ikke kategoriseret, da disse ikke alle er registreret med titel og beskrivelse.

Atten projekter omfatter 'kaj, pier og mole', der dækker over renovering, genopbygning, udbygning og etablering af kaj, mole og pier, inklusive landanlæg, beddingsanlæg og bolværk. To projekter angår 'besejlingsforhold', dvs. ændring af indsejlingsforhold og uddybning af bassiner. Ingen projekter angår etablering af et konsumcenter/fisketerminal. Syv projekter omfatter 'køle, isværk, kasse', hvilket dækker over faciliteter vedr. isværk og køling, kassehåndtering og kassevask. Tre projekter angående 'øvrige bygningsfaciliteter', og ti projekter falder under kategorien 'øvrige'.

### Havne der har modtaget mellem 300.000 og 1 mio. kr. i støtte (gruppe 3)

Seksten havne har modtaget<sup>6</sup> mellem 300.000 og 3 mio. i støtte i perioden. Det drejer sig om Sønderborg, Hundested, Sletten, Glyngøre, Klintholm, Mors, Søby, Kalundborg, Mosede, Grenaa, Stubbekøbing, Aalbæk, Langø. Frederikshavn, Nyborg og Christiansø.

Tabellen nedenfor viser fordelingen af projekter og støtte på de 16 havne.

<sup>6</sup> Tallene for de modtagne beløb er inklusiv de tilsagn, der er givet projekter, der endnu ikke er afsluttet.

**Tabel 6: Antal projekter og støtte ved havne i gruppe 3**

	Antal projekter	Støtte, kr. i alt
Sønderborg	2	2.221.600
Hundested	6	1.632.674
Sletten	5	1.576.811
Glyngøre	1	1.262.000
Klintholm	1	1.206.868
Mors	1	1.185.000
Søby	1	1.100.000
Kalundborg	1	1.072.500
Mosedede	1	1.030.000
Grenaa	3	1.016.367
Stubbekøbing	1	1.015.000
Aalbæk	1	665.651
Langø	2	634.766
Frederikshavn	1	475.000
Nyborg	3	452.840
Christiansø	1	373.126
<b>I alt denne gruppe</b>	<b>31</b>	<b>16.920.203</b>

Kilde: Sagsmateriale fra Fødevarerhverv

Denne gruppe af havne har i alt modtaget støtte til 31 projekter. Den gennemsnitlige støtte til projekterne i denne gruppe af havne er på cirka 546.000 kr.

Tabellen neden for viser, hvordan projekterne er fordelt på forskellige typer af faciliteter.

**Tabel 7: Antal projekter fordelt på typer af faciliteter, havne i gruppe 3**

Type af faciliteter	Antal projekter
Kaj, pier og mole	11
Besejlingsforhold	1
Konsumcenter/fisketerminal	0
Køle, isværk, kasse	6
Øvrige bygningsfaciliteter	3
Øvrige	5

Kilde: Sagsmateriale fra Fødevarerhverv

Note: Kategoriseringen af typer af faciliteter er baseret på projektitel og projektbeskrivelse. Enkelte projekter er ikke kategoriseret, da disse ikke alle er registreret med titel og beskrivelse.

De fleste projekter, 11 i alt, blandt denne gruppe af havne omfatter 'kaj, pier og mole', der dækker over renovering, genopbygning, udbygning og etablering af kaj, mole og pier, inklusive landanlæg, beddingsanlæg og bolværk. Et projekt angår 'besejlingsforhold', dvs. ændring af indsejlingsforhold og uddybning af bassiner. Ingen projekter angår etablering af et konsumcenter/fisketerminal. Seks projekter omfatter 'køle, isværk, kasse', hvilket dækker over faciliteter vedr. isværk og køling, kassehåndtering og kassevask. Tre projekter angående 'øvrige bygningsfaciliteter', og fem projekter falder under kategorien 'øvrige'.

### 3.2. Ordningens anvendelse fordelt på formål

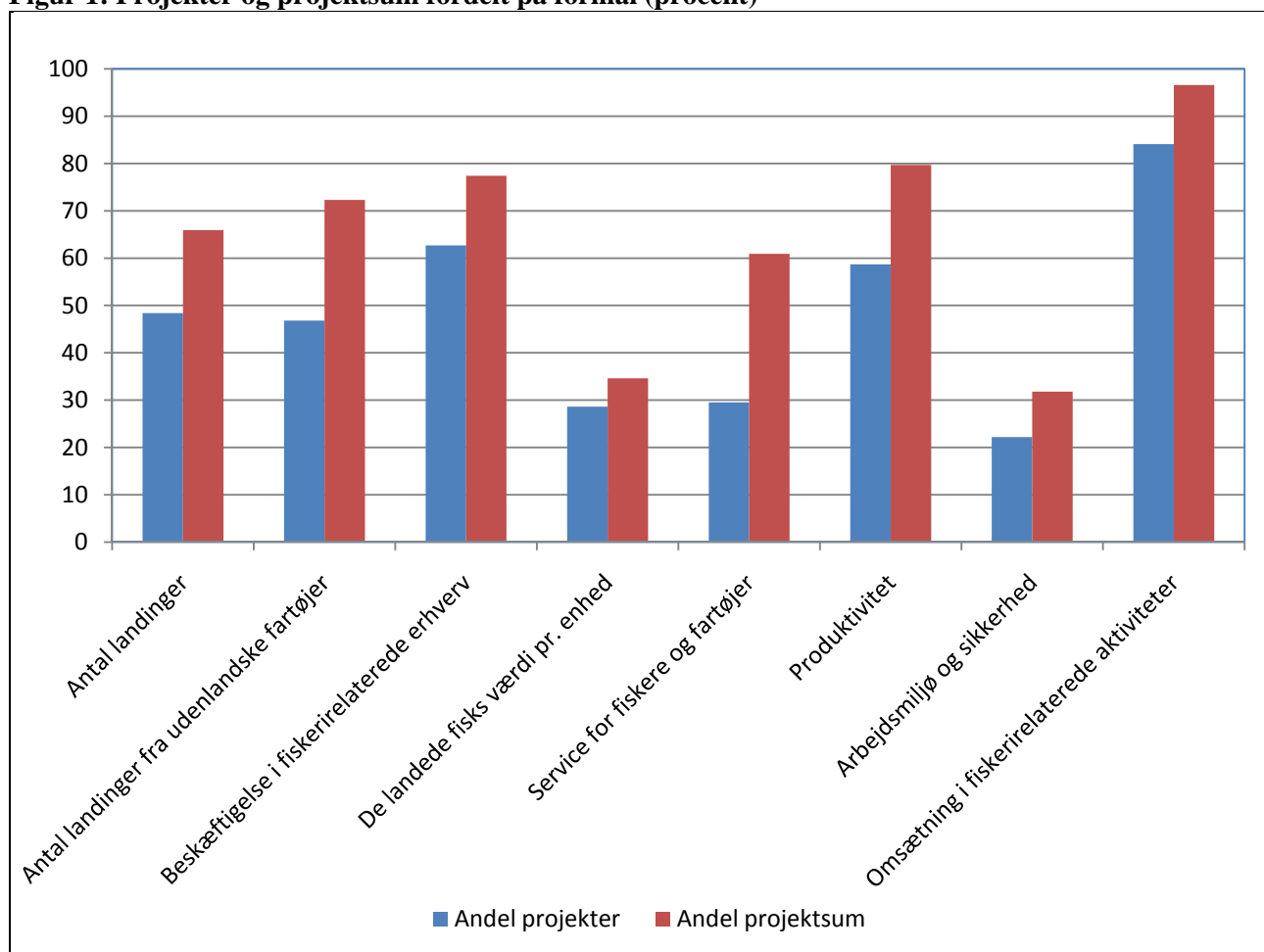
Dette afsnit beskriver ordningens anvendelse fordelt på formål. Identifikationen af anvendelsesformål er baseret på interview og dækker over tilsigtet og/eller faktisk effekt. Opgørelsen er således alene baseret på de udvalgte havne, der har gennemgået interview. Disse havne repræsenterer cirka 90 % af støttemidler tildelt danske havne. Dette betyder, at tallene dækker langt størstedelen af støttemidlerne.

Helt overordnet viser figuren nedenfor, at projekterne hver i sær har været rettet mod en flerhed af formål.

Over 90 % af projektmidlerne og over 80 % af projekterne har været rettet mod at øge omsætningen i fiskerirelaterede aktiviteter.

Derudover har en stor del af de samlede støttemidler været rettet mod at øge mængden af landinger (over 65 %), at øge mængden af landinger fra udenlandske fartøjer (over 70 %), at øge beskæftigelse i fiskerirelaterede erhverv (knap 80 %), forbedre service for fiskere og fartøjer (over 60 %) og forbedre produktiviteten (80 %). Cirka 30 % af støttemidlerne har været rettet mod at forbedre de landede fisks værdi pr. enhed, og cirka 30 % har været rettet mod at forbedre arbejdsmiljø og -sikkerhed.

**Figur 1: Projekter og projektsum fordelt på formål (procent)**



Kilde: Sagsmateriale fra Fødevarer Erhverv og interviews

### 3.3. Ordningens anvendelse og betydning ved udvalgte havne

Dette afsnit præsenterer en gennemgang af ordningens anvendelse og betydning ved de 16 udvalgte havne, baseret på tilskudssagsmateriale fra FødevarerErhverv, interview med fiskerihavnenes ledelse og Fiskeridirektoratets statistik.

#### Hanstholm

Hanstholm Havn har modtaget i alt 92.865.920 kr. i støtte til 21 projekter. De væsentligste faciliteter, der har modtaget støtte, omfatter etablering af et konsumcenter med diverse faciliteter vedrørende den ubrudte kølekæde herunder en ny køleauktionshal, ombygning og udvidelse af kaj anlæg samt uddybning og oprensning af bassiner og forbedring af indsejlingsforhold.

Konsumcentret omfatter en fysisk samling af alle aktiviteter vedrørende håndtering af den landede fisk med henblik på at forbedre håndteringsfaciliteterne i en ubrudt kølekæde til sikring af fiskens kvalitet fra landing til borttransport. Konsumcentret er gennemført i flere etaper. Første etape omfatter en udvidelse af eksisterende køleauktionshal, etablering af frostrum til brug ved handel med frosne fisk samt læsefaciliteter der gør, at fisken kommer direkte fra køleauktionshallen ind i kølebilerne. Anden etape omfatter etablering af en moderne samlecentral i konsumcentret med sorteringsfaciliteter og isforsyning. Tredje etape omfatter etablering af auktionskontor mv.

Ombygningen af kaj og pier samt uddybningen af indsejlingen har været forbundet med særlige udfordringer og deraf følgende relativt høje omkostninger som følge af, at arbejdet skal udføres i den hårde kalk, som kendetegner Hanstholm. Derfor er det relativt dyrt at etablere kaj i Hanstholm.

Oversigten nedenfor viser størstedelen af de faciliteter, der har opnået støtte, samt hvad havnen har opnået i kraft af investeringerne.

Faciliteter	Hvad har man opnået
<ul style="list-style-type: none"><li>• Konsumcenter med diverse faciliteter</li><li>• Investeringer i den ubrudte kølekæde herunder en ny køleauktionshal</li><li>• Ombygning og udvidelse af kaj anlæg</li><li>• Uddybning og oprensning af bassiner</li><li>• Havnesedimentdepot</li><li>• Diverse forbedring af indsejlingsforhold</li><li>• Olieforsyning af fiskefartøjer</li><li>• Kasssystem, håndteringssystem til kassevaskemaskine og karvasker</li><li>• Håndteringsudstyr for modtagelse af søpakkede fisk</li></ul>	<ul style="list-style-type: none"><li>• <b>Tilpasning af havnen til større fartøjer og mindre faste tilhørsforhold</b> De støttede faciliteter har gjort det muligt for havnen at tilpasse sig en udvikling, hvor fiskerbådene bliver større og i mindre grad har et tilhørsforhold til bestemte havne.</li><li>• <b>Forøget havnens kapacitet</b> Faciliteterne har tilsammen øget havnens kapacitet væsentligt. Investeringerne i kaj og mole har medført en vurderet kapacitetsforøgelse på 50 % til at modtage fiskefartøjer. Bl.a. har de forbedrede besejlingsforhold og nye kaj styrket evnen til at modtage store fiskefartøjer, herunder udenlandske fartøjer, der som regel er forholdsvis store. Havnen har strategisk satset på at tiltrække flere, store udenlandske fartøjer. Etableringen af et Seafoodcenter med faciliteter har medført 30-50 % vurderet kapacitetsforøgelse til håndtering af fangede fisk i en ubrudt kølekæde.</li><li>• <b>Øget produktivitet</b> De støttede faciliteter har tilsammen bidraget til, at havnen i dag kan lande og håndtere større mængder af fisk og transportere dem videre til samme omkostninger.</li><li>• <b>Forbedret evne til at tiltrække fartøjer og øget mængde af landinger</b> Faciliteterne har forbedret havnens evne til at tiltrække fiskefartøjer og landinger, herunder fra udenlandske fartøjer. Således er den samlede mængde af landinger fra danske og udenlandske fartøjer steget i en</li></ul>

Faciliteter	Hvad har man opnået
	<p>periode, hvor den samlede mængde af landinger er faldet i danske havne. Hanstholms havns andel af de samlede landinger i danske havne er således steget signifikant, målt i vægt fra knap 7 % i 2000 til godt 12 % i 2008 og yderligere stigning i 2009. Dette kan ikke tilskrives faciliteterne alene, men hænger også sammen med de priser, havnen kan tilbyde qua et stort antal opkøbere.</p> <ul style="list-style-type: none"> <li>• <b>Forøgelse af fiskens værdi</b> Den nye køleauktionshal og ubrudte kølekæde har bidraget til at øge fiskenes værdi pr. enhed. Uden disse faciliteter ville det ikke have været muligt at fastholde samme kvalitets- og prisniveau.</li> <li>• <b>Forøget effektivitet og forbedring af arbejdsmiljø</b> Forskelligt håndteringsudstyr har bidraget til at styrke havnens effektivitet i kraft af bl.a. øget automatisering og til overholdelse af krav til sporbarhed og kvalitetsdeklarering og dermed prisdifferentiering. Samtidig har det bidraget til bedre arbejdsmiljø- og sikkerhed, idet tunge løft nu kan undgås.</li> <li>• <b>Forbedret serviceniveau:</b> De støttede faciliteter har hver i sær forbedret serviceniveauet i havnen i form af f.eks. bedre pladsforhold, mindre kø og ventetid og bedre adgang til olieforsyning.</li> <li>• <b>Øget beskæftigelse i fiskerirelaterede erhverv:</b> En ikke tilsigtet men afledt effekt er øget beskæftigelse i fiskerirelaterede erhverv i kraft af den generelle øgede aktivitet på havnen. Desuden har det skabt øget omsætning i havnens serviceerhverv.</li> </ul>

Set i bakspejlet er det havnens egen vurdering, at havnens prioriteringer og investeringer har ramt rigtigt i forhold til at tilpasse havnen til den udvikling, der er sket i fiskeerhvervet. Hanstholm Havn satser strategisk på at blive den førende havn i EU for konsumfisk med højt kvalitetsniveau med fokus på øget kvalitet og sporbarhed. Med hensyn til fremtidige investeringer forventer fiskerihavnen at udvide trawlplads, koncentrere auktionsbygninger og etablere større vanddybde i bassiner. Med hensyn til auktioner vil investeringer afhænge af, om fisk i højere grad fremover vil blive solgt uafhængigt af fysisk sted.

### Hirtshals

Hirtshals Havn har modtaget i alt 53.164.429 kr. i støtte til 17 projekter. De væsentligste faciliteter, der har modtaget støtte, omfatter etablering af en fisketerminal og øvrige tilhørende faciliteter, fiskeauktionsfaciliteter samt uddybning af bassiner.

Fisketerminalen (tilsvarende konsumcentre andre steder) omfatter samling af aktiviteter vedrørende håndtering af fisk i en ubrudt kølekæde i en 6.700 m<sup>2</sup> stor hal, inklusiv køleauktion, fra landing, sortering, auktion og borttransport. Fisketerminalen omfatter endvidere kontorfaciliteter.

Oversigten nedenfor viser størstedelen af de faciliteter, der har opnået støtte, samt hvad havnen har opnået i kraft af investeringerne.

Faciliteter	Hvad har man opnået
<ul style="list-style-type: none"> <li>• Etablering af fisketerminal.</li> <li>• Ny auktionshal/fiskeauktionslokaler</li> <li>• Faciliteter i fisketerminalen vedr. den ubrudte kølekæde, herunder ismaskiner, kompressorer, vandbehandlingsanlæg samt lager for pladeis.</li> <li>• Øvrige faciliteter i fisketerminalen, herunder kontorfaciliteter og fuldautomatiske porte mellem sorterrummet og auktionsrummet.</li> <li>• Uddybning af bassiner.</li> <li>• Investeringer til omstrukturering af truckkørsel</li> <li>• Løfteborde</li> <li>• Oliestationer</li> <li>• Bade- og omklædningsfaciliteter</li> </ul>	<ul style="list-style-type: none"> <li>• <b>Bedre tilgængelighed for store fartøjer</b> De forbedrede besejlingsforhold har betydet bedre tilgængelighed for store både med henblik på at øge mængden af landinger. Generelt er mængden af landinger dog faldet meget i perioden i Hirtshals Havn til trods for, at flere af de støttede faciliteter har haft til hensigt at øge mængden af landinger. Denne udvikling tilskrives først og fremmest, at der generelt landes færre fisk i danske havne, at fiskefartøjerne i mindre og mindre grad har tilhørsforhold til bestemte havne, og at priskonkurrencen er skærpet med øget koncentration af fiskeauktionerne. Dog har havnen fastholdt sin andel af den samlede mængde fisk landet i danske havne samlet set. Alt andet lige har de støttede faciliteter bidraget til at forbedre havnens forudsætninger for at imødegå de generelle udfordringer i fiskeriet.</li> <li>• <b>Forbedret produktivitet, kapacitetsudnyttelse, logistik og effektivitet</b> Faciliteterne har tilsammen betydet, at samme mængde fisk kan landes, håndteres og handles på kortere tid med færre ressourcer og bedre kvalitet (produktivitet). Logistikken er herunder forbedret, og der bruges færre ressourcer til sortering og transport. Der er ikke sket en kapacitetsforøgelse som sådan. Øget kapacitet har ikke været hensigten med faciliteterne, men derimod kvalitativ forbedring af kapacitetsudnyttelsen i kraft af forbedret logistik og effektivitet.</li> <li>• <b>Øget mængde af handlet fisk</b> Fisketerminalen har bidraget til at øge mængden af handlet fisk, dvs. både fisk landet i Hirtshals Havn og fisk landet andre steder i Danmark, Sverige og navnlig i Norge og fragtet hertil.</li> <li>• <b>Forbedret fiskens kvalitet og afbødet fald i priser</b> De støttede faciliteter har afbødet et fald i priser pga. forbedring af fiskens værdi. Bl.a. har fisketerminalens kølerum bidraget til at forbedre fiskens kvalitet. Generelt er fiskens værdi pr. enhed faldet, men uden de støttede faciliteter er det havnens vurdering, at udviklingen havde været værre.</li> <li>• <b>Forbedringer af arbejdsmiljø og -sikkerhed</b> Flere støttede faciliteter har bidraget til at forbedre arbejdsmiljøet og -sikkerheden: f.eks. har løftebordene bevirket færre tunge løfte og bedre ergonomi.</li> <li>• <b>Vigtig signalværdi til fiskeriet og fiskerelaterede erhverv</b> Pga. at generel lavere aktivitet, tilskrevet kvoter og priskonkurrence, er det ikke sket en øget omsætning og beskæftigelse i fiskerirelaterede erhverv som tilsigtet. Til gengæld er det havnens oplevelse, at de støttede faciliteter sender et vigtigt fremadrettet signal om, at havnen følger med og udvikler sig.</li> </ul>

Set i bakspejlet ville havnen ikke have uddybet havnens østbassin, fordi det bidrog til, at man mistede sildelandingerne (og sildefabrikken flyttede til Skagen). Fisketerminalen og det generelle fokus på at forbedre fiskens kvalitet ville have prioriteret med den viden, man har i dag. Fremadrettet vil havnen have øget fokus på dermersal fiskeri og fastholdelse af landinger af makrel. Med hensyn til havnens fremtidige udvikling er det havnens egen vurdering, at der stort set ikke længere vil være behov for nye investeringer i de fysiske rammer og faciliteter. Derimod oplever havnen et behov for investering i kvalitet og behandling, uddannelse og viden.

## Skagen

Skagen Havn har modtaget i alt 48.300.537 kr. i støtte til 13 projekter. De væsentligste faciliteter, der har modtaget støtte, omfatter etablering af en fisketerminal med diverse faciliteter, en ny tørdok, etablering af større vanddybde samt udvidelse og renovering af kaj anlæg. Fisketerminalen omfatter (tilsvarende konsumcentre andre steder) en samling af aktiviteter vedrørende håndtering af fisk i en ubrudt kølekæde.

Oversigten nedenfor viser størstedelen af de faciliteter, der har opnået støtte, samt hvad havnen har opnået i kraft af investeringerne.

Faciliteter	Hvad har man opnået
<ul style="list-style-type: none"><li>• Renovering og forstærkning af mole</li><li>• Udvidelse, ombygning og renovering af kajer.</li><li>• Dybere sejlrunde og større vanddybde i bassiner</li><li>• Etablering af en fisketerminal med diverse faciliteter, herunder kølefaciliteter</li><li>• Ny pælebro</li><li>• Pæledæk til trawltræk</li><li>• En ny tørdok</li><li>• Demineraliseringsanlæg</li><li>• Miljø- og genbrugsplads (endnu ikke afsluttet)</li></ul>	<ul style="list-style-type: none"><li>• <b>Positiv betydning for mængden af landinger og markedsandele:</b> Det er havnens vurdering, at faciliteterne alt andet lige har bidraget til at øge mængden af landede fisk. Generelt har Skagen Havn i perioden fastholdt niveauet i mængden af landinger, dog med periodiske udsving. Ser man på andelen af samlede landinger i danske havne, er Skagens andel dog steget støt i hele perioden, målt i vægt fra godt 18 % i 2000 til 27,8 % i 2007 og 34 % i 2008.</li><li>• <b>Forbedret infrastruktur og service for det pelagiske fiskeri</b> De udvidede kaj anlæg, den øgede vanddybde, tørdokken samt en række servicefaciliteter har tilsammen forbedret havnens infrastruktur og service, navnlig for store pelagiske fiskefartøjer. Dette skal ses i sammenhæng med, at havnen har strategisk fokus på pelagiske fisk, navnlig sild, og den ønsker derfor at kunne levere optimal infrastruktur og service for det pelagiske fiskeri. Den forbedrede infrastruktur på havnen indebærer en højere grad af effektivitet og kortere ventetid for landing og håndtering af fisk.</li><li>• <b>Forøget kapacitet til at modtage og håndtere landinger fra store pelagiske fartøjer</b> De udvidede kaj anlæg, tørdokken og de større vanddybder har øget havnens kapacitet til at modtage og håndtere større mængder fisk fra de store pelagiske fartøjer, hvoraf mange er udenlandske. Mængden af landede fisk i Skagen Havn fra udenlandske fartøjer er stabilt i perioden, men udgør en stigende andel af de samlede udenlandske landinger i danske havne samlet set. Landinger fra udenlandske fartøjer som andel af havnens samlede landinger ligger på mellem 60 % og 70 % i hele perioden. F.eks. betyder tørdokken, at store fiskefartøjer kan lande fisk og gennemgå renovering i tørdok, hvilket udgør en væsentlig kapacitetsforbedring, idet Skagen Havn ikke har et beddingsanlæg, der kan trække store skibe op. Tørdokken bidrager således også til ordrer til skibsværftet. Tørdokken bruges både til korte og længere ophold af fartøjer og anvendes mere end forventet på ansøgningstidspunktet.</li><li>• <b>Forøgelse af fiskens værdi</b> Flere faciliteter har bidraget til at forbedre de landede fisks værdi pr. enhed – den gennemsnitlige kilopris er steget fra cirka 1,5 kr. i 2000 til over 2,0 kr. pr. kilo fra 2007 og frem. Fisketerminalen med etablering af en ubrudt kølekæde har øget værdien af fisken gennem hele værdikæden fra landing og håndtering til transport. Og de forbedrede kaj anlæg og besejlingsforhold betyder, at store fiskefartøjer kan pumpe industrifisk direkte ind i fabrikken.</li><li>• <b>Serviceforbedringer</b> Flere støttede faciliteter har ligeledes bidraget til serviceforbedringer af</li></ul>

Faciliteter	Hvad har man opnået
	<p>forskellig art. F.eks. betyder det nye pæledæk, at fiskere nu har gratis adgang til at få repareret deres trawl og grejer. Miljø- og genbrugscentralen giver bedre mulighed for at aflevere affald og slopolie. Affaldsfaciliteterne reducerer samtidig behandling af og kontakt med affaldsstoffer, hvilket udgør en arbejdsmiljømæssig forbedring.</p> <ul style="list-style-type: none"> <li>• <b>Positiv betydning for beskæftigelsen i fiskerelaterede erhverv</b> Havnen oplever, at den forbedrede service- og infrastruktur også har haft positiv betydning for omsætningen og beskæftigelse i de fiskerelaterede erhverv. Desuden oplever havnen, at det, at havnen fortsat er en aktiv erhvervshavn med en stærk fiskerirelateret aktivitet samt værft og serviceerhverv, smitter af på handlen i byen med afledt effekt på turismeindustrien.</li> </ul>

Med den viden, som Skagen Havn har i dag, ville havnen have prioriteret og søgt støtte til de samme faciliteter. De støttede faciliteterne har understøttet havnens strategiske fokus på at blive en førende havn for landing af pelagiske fisk, men samtidig være i stand til at servicere alle fiskere fra den lille garnbåd til de største pelagiske fartøjer. Fremadrettet vil havnen fortsat fokusere på at levere optimal service og infrastruktur for det pelagiske fiskeri. Havnen vil specialisere sig i sild og eventuelt en højværdi konsumart. Havnen forventer fremadrettet fortsat at investere i infrastruktur og forbedrede faciliteter til store fartøjer i form af endnu større vanddybder i bassiner og forbedring af indsejlings- og besejlingsforhold. Investeringsbehovet forventes at ligge i niveauet 10 mio. i 2010.

### Thyborøn

Thyborøn Havn har modtaget i alt 47.741.260 kr. i støtte til 15 projekter. De væsentligste projekter omfatter etablering af et konsumcenter med dertilhørende faciliteter, etablering af større vanddybde samt forstærkning af mole og lossebroer.

Konsumcentret omfatter samling af aktiviteter og funktioner vedrørende håndtering af fisk i en ubrudt kølekæde fra landing, sortering, opbevaring, auktion og borttransport. Det er bygget tæt sammen med eksisterende haller. Det omfatter også kontorfaciliteter og servicefaciliteter som bad, omklædning og frokosturum. Konsumcentret er gennemført som et hovedprojekt og en række delprojekter.

Oversigten nedenfor viser størstedelen af de faciliteter, der har opnået støtte, samt hvad havnen har opnået i kraft af investeringerne.

Faciliteter	Hvad har man opnået
<ul style="list-style-type: none"> <li>• Etablering af et konsumcenter med dertilhørende faciliteter, herunder isdoseringsanlæg, kassehåndteringsanlæg og demineraliseringsanlæg.</li> <li>• Uddybning af yderhavn og større vanddybde i havnebassiner</li> <li>• Etablering af havnesediment</li> <li>• Modernisering af kajer</li> <li>• Ombygning af hal og indretning af lokaler til omsætning af fersk fisk</li> <li>• Forstærkning og ombygning af lossebroer</li> <li>• Forstærkning af mole</li> </ul>	<ul style="list-style-type: none"> <li>• <b>Omstilling til skærpet konkurrence og større fartøjer</b> Tilsammen har de støttede faciliteter været et led i en nødvendig omstilling af havnen, der ikke i tilstrækkelig omfang var gearet til en udvikling med skærpet konkurrence og større fiskefartøjer. Den større vanddybde og de moderniserede kajer har forbedret adgangsforholdene for navnlig store fiskefartøjer. Kajerne med stor vanddybde udnyttes fuldt ud, og mere end forventet og ofte med kø. Generelt er mængden af landinger dog faldet i perioden. Dog er Thyborøns havns andel af de samlede landinger i danske havne steget i hele perioden, målt i vægt fra godt 17 % i 2000 til knap 26 % i 2008. De udenlandske landinger har svinget i perioden, men med en nedadgående udvikling de senere år. Ikke desto mindre betragter havnen investeringerne i kajanlæg og uddybning som afgørende for, at havnen i det hele taget kan klare sig i konkurrencen, hvor evnen til at tiltrække og modtage store fartøjer står helt centralt. Dette bekræftes delvist af de vundne markedsandele.</li> <li>• <b>Kvalitative kapacitetsforbedringer – logistik og kvalitet</b> Konsumcentret har betydet en kvalitativ forbedring af havnens kapacitet i form af bedre logistik og kvalitet. Konsumcentret er centralt for etablering af en ubrudt kølekæde. Konsumcentret med dertil hørende faciliteter relateret til køling og håndtering af fisk i en ubrudt kølekæde har således bidraget til at øge fiskens værdi pr. enhed. Thyborøn Havns gennemsnitlige kilopris er også steget fra 2000-2007, men med fald de seneste år. Til gengæld er kiloprisen af fangsten fra udenlandske fartøjer steget kraftigt i hele perioden navnlig i de senere år, men det opvejer dog ikke faldet i mængden af landinger fra udenlandske fartøjer, så værdien af de udenlandske landinger er også faldet i perioden. Havnens vurdering er, at faciliteterne alt andet lige har bidraget med at forøge fiskens værdi pr. enhed med 20 % - uden investeringerne ville prisen være faldet mere end den generelle markedspris.</li> <li>• <b>Positiv betydning for produktivitet</b> Det er havnens oplevelse, at de støttede faciliteter har bidraget til at forbedre produktiviteten i forbindelse med landing, håndtering, transport og afsætning af fisken, gennem en generel forbedring i havnens logistik, f.eks. fra auktionshal til lastbil ved varegrav og sluse.</li> <li>• <b>Serviceforbedringer</b> Moderniseringen af kajer har medført serviceforbedringer. Moderniseringen af kajen til små garnbåde har betydet bedre plads, læ og affendring, og moderniseringen af auktionskajen har øget tilgængeligheden.</li> <li>• <b>Forbedring af samarbejde på tværs af funktioner</b> Det er havnens oplevelse, at det største projekt, konsumcentret, har en vigtig strategisk betydning for havnens som arbejdsplads og som virksomhed. Projektet har engageret de forskellige aktører på havnen, fået dem til at samarbejde og indset fordelene ved, at funktionerne er samlet under ét tag.</li> </ul>

Med den viden, som havnen har i dag, ville den have prioriteret og søgt støtte til de samme faciliteter med henblik på at være med i konkurrencen om at tiltrække landinger. Fremadrettet vil havnen strategisk fokusere på demersale konsumfisk og industrifisk. Havnen vil fortsat etablere større vanddybde og vil desuden arbejde på at forbedre en række støttefaciliteter, forhold for mindre både samt forbedring af liggepladser.

## Strandby

Strandby Havn har modtaget i alt 44.003.041 kr. i støtte til 10 projekter. De væsentligste projekter omfatter etablering af et konsumcenter, velfærdsfaciliteter samt udvidelse af kaj anlæg.

Konsumcentret med auktionskontor omfatter en samling af aktiviteter vedrørende håndtering af fisk i en ubrudt kølekæde. Velfærdsfacilitetsbygningen omfatter servicefaciliteter til fiskere såsom vaskeri, toiletter, badefaciliteter samt spisested.

Oversigten nedenfor viser størstedelen af de faciliteter, der har opnået støtte, samt hvad havnen har opnået i kraft af investeringerne.

Faciliteter	Hvad har man opnået
<ul style="list-style-type: none"><li>• Etablering af konsumcenter</li><li>• Velfærdsfacilitetsbygning med dertilhørende faciliteter</li><li>• Udvidelse af kajarealer</li><li>• Uddybning af indsejlingen til havnen og havnebassin</li><li>• Isanlæg</li><li>• Losse- og sugelanlæg</li><li>• Auktionskontor</li><li>• Filteranlæg og ændring af kloakanlæg</li><li>• Kassehal</li><li>• Etablering af motor- og smedeværksted</li></ul>	<ul style="list-style-type: none"><li>• <b>Positiv betydning for bibeholdelse af markedsandele</b> Mængden af landinger i havnen er stagneret og i de senere år endda faldet, og havnen har generelt ikke vundet markedsandele. Stagnationen i mængden af landinger tilskrives regulering og faldende kvoter og den udfordring, at Strandby ikke er basishavn for ret mange fartøjer, da der ikke er fiskevand uden for Strandby. Det er imidlertid havnens vurdering, at investeringerne har haft afgørende betydning for, at havnen har kunnet beholde sine markedsandele.</li><li>• <b>Forbedring af fiskens kvalitet og værdi</b> Konsumcentret har bidraget til at forbedre fiskens kvalitet med bedre forhold for køling af fisk, samt rengøring og hygiejne. Den gennemsnitlige kilopris af de fisk, der landes i Strandby, er steget signifikant fra 2,73 kr. i 2000 til 6,6 kr. i 2008 til trods for generelt faldende priser. Dette afspejler delvist udviklingen i de landede arter. Det er havnens vurdering, at kvaliteten ville være faldet, og der havde været færre opkøbere, hvis havnen ikke havde investeret i de relevante faciliteter.</li><li>• <b>Forbedring af produktivitet, infrastruktur og logistik</b> Konsumcentret har betydet en forbedring af havnens infrastruktur og logistik ved at samle funktioner. I kraft af den forbedrede logistik og struktur er hastigheden i flowet af fisk generelt steget.</li><li>• <b>Serviceforbedringer</b> En række faciliteter har bidraget til serviceforbedringer på havnen, herunder navnlig velfærdsbygningen.</li><li>• <b>Positiv betydning for beskæftigelsen i de fiskerirelaterede erhverv</b> Det er havnens vurdering, at de bedre adgangsforhold i kraft af nye kajer og uddybning samt den forbedrede kvalitet og logistik har øget aktiviteten på havnen med positiv betydning for beskæftigelsen i de fiskerirelaterede erhverv, navnlig for servicevirksomheder, eksportører og forarbejdningsvirksomheder. Bl.a. er en ny virksomhed kommet til, Skagen Food.</li></ul>

Med den viden, som Strandby Havn har i dag, ville den have prioriteret og søgt støtte til de samme faciliteter med. De støttede faciliteter beskrives som afgørende for, at havnen kan følge med udviklingen og bevare sine markedsandele. Strategisk vil havnen fortsat satse på at være en full service havn for små og mellemstore både. Havnens vil fremadrettet fokusere på bl.a. kvalitet, herunder sporbarhed, certificering og mærkning. Havnen forventer desuden at investere i forbedrede besejlingsforhold og uddybning af bassiner.

## Hvide Sande

Hvide Sande Havn har modtaget i alt 29.233.299 kr. i støtte til 18 projekter. De væsentligste omfatter modernisering af havnens losse- og auktionsfaciliteter samt projekter vedrørende etablering og renovering af liggepierer.

Oversigten nedenfor viser størstedelen af de faciliteter, der har opnået støtte, samt hvad havnen har opnået i kraft af investeringerne.

Faciliteter	Hvad har man opnået
<ul style="list-style-type: none"><li>• Ny læsserampe</li><li>• Automatisk kassevaskeanlæg</li><li>• Olieudleveringskaj</li><li>• Forbedringer af isværk</li><li>• Kasseisningssystem</li><li>• Modernisering af havnens losse- og auktionsfaciliteter</li><li>• Etablering og renovering af service- og liggepierer</li><li>• Ny sorterhal</li><li>• Forbedring af rødspættesorteranlæg</li><li>• Renovering af tag på auktionshal og flydebro</li><li>• Uddybning af bassiner</li></ul>	<ul style="list-style-type: none"><li>• <b>Bedre forhold for store fiskefartøjer</b> Investeringerne i kaj og pierer samt uddybning af bassiner har betydet bedre forhold for store fiskefartøjer hvilket har haft til hensigt at bidrage til at øge mængden af landinger herunder fra udenlandske fartøjer. Mængden af landede fisk er dog generelt ikke steget og ligger på nogenlunde samme niveau i perioden, dog med udsving i enkelte år. At landinger ikke er forøget tilskrives det forhold, at besejlingsforholdene ved indsejling stadig er problematiske med for lav vanddybde, hvorfor den fulde effekt af uddybning af bassinerne endnu ikke er opnået.</li><li>• <b>Forbedret fiskens kvalitet</b> En række faciliteter til håndtering og køling af fisk har bidraget til at øge fiskens kvalitet. De generelle prisfald beskrives som årsag til, at den forventede effekt i form af øget pris pr. enhed ikke er indfriet.</li><li>• <b>Serviceforbedringer</b> En stor del af projekterne har betydet serviceforbedringer for de fiskere og fartøjer, der benytter havnen. Det gælder bl.a. olieudleveringskajen, der har givet bedre adgang til olieudlevering, samt moderniseringen af losse- og auktionsfaciliteterne, der har gjort det nemmere at losse til auktionen og køre fisk ind i auktionshallen.</li><li>• <b>Øget effektivitet og bedre arbejdsforhold</b> En række faciliteter har også øget effektiviteten i håndteringen af fisk. Kassevaskeriet er blevet mere automatiseret og nemmere at betjene. Sorterhallen har forbedret forholdene til sortering af fisk. Rødspættesorteranlægget er blevet hurtigere og mere skånsomt.</li></ul>

Med den viden, som havnen har i dag, ville den have prioriteret og søgt støtte til de samme faciliteter. I betragtning af de 'dårlige tider' og lave priser oplever havnen, at de støttede faciliteter har en gavnlig betydning for havnens udvikling. Det er også med til at sende et signal til fiskerne og den lokale industri, at havnen er i udvikling, og at man tror på fremtiden. Havnens vil fortsat have fokus på konsumfisk, navnlig rødspætter og vil arbejde på fortsat at forbedre indsejlingen. Havnen forventer desuden at investere i nye ydermoler til ca. 100 mio. kr. og en redskabsterminal til ca. 10 mio. kr.

## Esbjerg

Esbjerg Havn har modtaget i alt 14.677.831 kr. i støtte til seks projekter. De væsentligste omfatter forbedringer af besejlingsforhold, forstærkning af kaj og investeringer i landanlæg. Et stort projekt vedrørende etablering af kaj og lossepier for store fiskefartøjer, hvortil der var givet tilsagn på over 12 mio. kr. i støtte, er blevet annulleret og derfor aldrig realiseret.

Oversigten nedenfor viser de faciliteter, der har opnået støtte, og hvad havnen har opnået i kraft af investeringerne.

Faciliteter	Hvad har man opnået
<ul style="list-style-type: none"> <li>• Investeringer i landanlæg.</li> <li>• Uddybning i tilknytning til flydedok</li> <li>• Større vanddybde og forbedringer af besejlingsforhold</li> <li>• Automatisk karvasker</li> <li>• Forstærkning af kaj</li> <li>• Isanlæg i auktionshallen</li> <li>• Lagerhal til opbevaring af fiskeredskaber</li> </ul>	<ul style="list-style-type: none"> <li>• <b>Effekter udeblevet pga. afvikling af fiskeri</b> Ingen af de FIUF-støttede investeringer har haft de ønskede effekter, idet fiskeriet i Esbjerg i perioden stort set er blevet afviklet. Fartøjerne og landingerne er flyttet til Thyborøn.</li> </ul>

Fremadrettet vil havnen reducere fiskerihavnen og lukke bassiner. Det eneste, der forbliver, er servicering af nogle få hesterejefiskere fra Vadehavet.

### Rømø

Rømø Havn har modtaget i alt 7.927.727 kr. i støtte til seks projekter. Det største projekt, etablering af en ny kaj til 5,5 mio. kr., er endnu ikke afsluttet. Et andet stort projekt er renovering af lossekaj og kommandørbro.

Oversigten nedenfor viser de faciliteter, der har opnået støtte, og hvad havnen har opnået i kraft af investeringerne.

Faciliteter	Hvad har man opnået
<ul style="list-style-type: none"> <li>• Etablering af modtageanlæg for olieholdigt spildevand</li> <li>• Etablering af kommandørbro</li> <li>• Etablering af miljøplads for rensning af fartøjer</li> <li>• Renovering og forbedring af lossekajen og kommandørbroen</li> <li>• Isolering af isværk</li> <li>• Ny kaj (endnu ikke afsluttet)</li> </ul>	<ul style="list-style-type: none"> <li>• <b>Forbedringerne af fysiske faciliteter har gjort havnen mere attraktiv</b> De støttede faciliteter har bevirket, at de fysiske faciliteter på havnen er blevet forbedret og gør havnen mere attraktiv. Flere skibe anløber havnen. Blandt andet modtager havnen flere fartøjer fra Holland og Tyskland. Mængden af landinger er dog ikke steget.</li> <li>• <b>Positiv betydning for beskæftigelsen i serviceerhverv</b> Beskæftigelse i de fiskerirelaterede erhverv vurderes til at være steget, idet de forøgede antal anløbne fartøjer giver mere arbejde til servicefunktionerne.</li> <li>• <b>Serviceforbedringer</b> De støttede faciliteter har betydet en række serviceforbedringer i form af at kunne modtage og håndtere olieholdigt spildevand og mulighed for at rense fartøjer under bunden. Dette indebærer også en miljømæssig forbedret afvaskning af skibene, idet vaskevandet opsamles og transporteres til deponi.</li> <li>• <b>Forbedret sikkerhed på havnen</b> Renoveringsprojekterne har betydet en forbedring af sikkerheden på havnen.</li> </ul>

Med den viden, som havnen har i dag, ville den have foretaget de samme prioriteringer og investeringer. Fremadrettet forventer fiskerihavnen at investere i nye kajer.

## Bønnerup

Bønnerup Havn har modtaget i alt 7.827.988 kr. i støtte til fem projekter. De væsentligste projekter omfatter etablering af en ny kaj og en facilitetsbygning – én stor bygning med køle- og håndteringsfaciliteter, herunder isværk, kassehus, kassevask og kølerum. Oversigten nedenfor viser de faciliteter, der har opnået støtte, samt hvad havnen har opnået i kraft af investeringerne.

Faciliteter	Hvad har man opnået
<ul style="list-style-type: none"><li>• Facilitetsbygning med isværk, kassehus og kassevask</li><li>• Ny kaj</li><li>• Genopbygning af moler</li><li>• Indgangssluse til personale</li></ul>	<ul style="list-style-type: none"><li>• <b>Kapacitetsforøgelse og bedre adgangs- og modtageforhold</b> De støttede faciliteter betyder, at adgangs- og modtageforholdene generelt er blevet forbedrede. Den ny kaj betyder en væsentlig kapacitetsforøgelse, idet der kan ligge flere både. Det er havnens vurdering, at kapaciteten er forøget med 33 %. I øjeblikket anvendes kapaciteten dog langt fra fuldt ud pga. nedgangen i fiskeriet.</li><li>• <b>Fastholdt beskæftigelsen</b> I kraft af faciliteterne er det lykket at fastholde beskæftigelsesniveauet, fordi det er lykket at fastholde hjemmehørende fartøjer. Mængden af landinger er dog faldet, hvilket tilskrives kvoter, ny regulering og generelt fald i mængden af landinger i Danmark.</li><li>• <b>Forbedret fiskens kvalitet og forbedret værdi pr. enhed</b> Facilitetsbygningens faciliteter vedrørende køling af fisk betyder, at fiskens kvalitet er forbedret. Med havnens satsninger er det lykket at øge fiskens værdi pr. enhed gennem perioden, dog ikke så meget, at det opvejer faldet i mængden af landinger de senere år.</li><li>• <b>Serviceforbedringer</b> Investeringerne har betydet en række serviceforbedringer for fiskerne i forbindelse med landing og håndtering af fiskene, såsom bedre is og køling med det samme, rene kasser, ny bødehal hvor de kan reparere garn og grejer, og uafhængighed af lastbil når de skal af med landingerne.</li><li>• <b>Forbedring af arbejdsmiljø og sikkerhed</b> Indgangsslusen betyder, at personalet ikke behøver passere dér, hvor trucks kører.</li></ul>

Med den viden, som havnen har i dag, ville den have prioriteret og søgt støtte til de samme faciliteter. Man tror fortsat på fiskeriets fremtid i Bønnerup Havn, og uden investeringerne ville udviklingen have været værre, og havnen ville ikke have været gearret til at møde fremtidige udfordringer. Den igangværende økonomiske og finansielle krise betyder sandsynligvis en udskydelse af havnens udviklingsplaner. Fremadrettet vil havnen fortsat ikke specialisere sig i bestemte arter men vil satse på at drage fordel af sin geografiske placering. Fremadrettet forventer havnen at investere i nyt spor på bedding, uddybe bassiner og foretage yderligere forbedringer på molen med henblik på at skabe bedre adgang for større fartøjer. Investeringsniveauet forventes at ligge på mellem 5-8 mio. kr.

## Kerteminde

Kerteminde Havn har modtaget i alt 7.554.507 kr. i støtte til seks projekter. De væsentligste projekter omfatter etablering af kølerum, isværk og asobébolværk, samt renovering af kajanlæg.

Oversigten nedenfor viser de faciliteter, der har opnået støtte, samt hvad havnen har opnået i kraft af investeringerne.

Faciliteter	Hvad har man opnået
<ul style="list-style-type: none"> <li>• Renovering af bedding</li> <li>• Renovering af kaj anlæg</li> <li>• Renovering af mole</li> <li>• Etablering af kølerum, isværk og asobébolværk</li> <li>• Nyt kaj anlæg</li> </ul>	<ul style="list-style-type: none"> <li>• <b>Positiv betydning for mængden af landede fisk</b>            Alt andet lige er det havnens oplevelse, at de støttede faciliteter har bidraget til at øge mængden af landinger. Mængden af landinger i Kerteminde målt i vægt har svinget en del i perioden med et fald de senere år. Til gengæld er den samlede værdi af landingerne steget de senere år og ligger nu på cirka samme niveau som i 2000.</li> <li>• <b>Forbedring af fiskens kvalitet</b>            Kølefaciliteterne har bevirket en ubrudt kølekæde, hvilket sammen med den hurtigere losning i kraft af den nye kaj har betydet en forøgelse af fiskens kvalitet. Med havnens satsninger er det også lykkedes at forøge den gennemsnitlige kilopris væsentligt.</li> <li>• <b>Forbedret sikkerhed</b>            Renoveringen af beddingen betyder, at den er blevet sikrere og nu er miljøgodkendt.</li> <li>• <b>Vigtig signalværdi til fiskerne og de fiskerirelaterede erhverv</b>            De støttede faciliteter signalerer, at havnen er i udvikling, og at man tror på fiskeriet. Det vurderes af havnen at have afgørende fremadrettet betydning fremadrettet i forhold til at kunne fastholde fiskerirelaterede aktiviteter og tiltrække fiskere.</li> </ul>

Med den viden som havnen har i dag ville den have prioriteret og søgt støtte til de samme faciliteter, fordi de har afgørende betydning for havnens fortsatte aktivitet. Investeringerne sender et klart signal om, at havnen er i fortsat udvikling. Havnens vil strategisk satse på friske, dagfangede fisk. Udviklingsplanerne for de kommende fem år omfatter udvidelse af det nye kaj anlæg, en ny jollehavn for mindre fiskefartøjer og anvendelse af ydersiden for større skibe med større dybgang. Der skal etableres et nyt bassin samt huse til salg af fisk. Investeringsniveauet ligger i omegnen af 50 mio. kr.

### Østerby

Østerby Havn har modtaget i alt 6.718.724 kr. i støtte til ni projekter. De væsentligste projekter omfatter etablering og renovering af kajer og mole. Dette omfatter forøgelse af området og sammenhæng mellem molehoved og kajareal samt fornyelse og modernisering af arbejdsbelysning.

Oversigten nedenfor viser de faciliteter, der har opnået støtte, og hvad havnen har opnået i kraft af investeringerne.

Faciliteter	Hvad har man opnået
<ul style="list-style-type: none"> <li>• Renovering af kajanlæg</li> <li>• Sikring af spunsvæg</li> <li>• Forbedring og udbygning af elinstallationer</li> <li>• Nye kajer</li> <li>• Uddybning af havn</li> <li>• Brændstof tank</li> <li>• Miljøstation</li> <li>• Forbedring af arbejdskajer</li> <li>• Ombygning af mole</li> </ul>	<ul style="list-style-type: none"> <li>• <b>Bevaret fiskeriet - beholdt fiskeflåde og afbødet fald i landinger</b> Det er havnens klare vurdering, at de støttede faciliteter har bevirket, at havnen fortsat kan tiltrække fiskere, og at der fortsat er aktivt fiskeri i Østerby. Uden de støttede faciliteter kunne havnen ikke have gennemført de nødvendige investeringer rettidigt, og fiskeriet ville være flyttet andre steder hen. Faciliteterne har således gjort, at havnen har bibeholdt sin fiskeflåde og fortsat lander pæne mængder fisk. Faldet i mængden af landinger tilskrives faldende kvoter og generelt færre landinger.</li> <li>• <b>Bibeholdt beskæftigelsen</b> I kraft af de støttede faciliteter og den fortsatte fiskeriaktivitet er det lykket at bibeholde beskæftigelsen i fiskeriet og serviceerhvervene.</li> <li>• <b>Bedre kapacitetsudnyttelse - øget fleksibilitet og effektivitet</b> Investeringerne i kajanlæg har betydet højere effektivitet og fleksibilitet i anvendelsen af havnens kapacitet især som følge af flydekajerne, der kan flyttes rundt efter behov.</li> <li>• <b>Serviceforbedringer</b> De støttede faciliteter betyder bedre forhold for landing af fiskene og bedre arbejds- og serviceforhold i havnen for fiskerne, herunder bødehus, belysning, gulvvarme, toiletforhold og cafeteria.</li> <li>• <b>Miljø- og sikkerhedsmæssige forbedringer</b> Miljøstationen indebærer en mere miljø- og sikkerhedsmæssig forsvarlig affaldshåndtering, og sorteringen af affald fungerer bedre.</li> </ul>

Med den viden, som havnen har i dag, ville den have prioriteret og søgt støtte til de samme faciliteter. Det har været de rette investeringer for, at havnen har kunnet klare sig i konkurrencen. Fremadrettet vil havnen fortsat fokusere på primært hummere. Udviklingsplanerne for havnen de kommende år omfatter fortsatte fysiske forbedringer om end i mindre omfang end hidtil, da havnen er blevet kraftigt forbedret i kraft af de støttede faciliteter. Bl.a. skal faciliteterne til havnefogeden forbedres med henblik på bedre arbejdsforhold, og to kajer skal renoveres og moderniseres til flydekajer med henblik på optimal kapacitetsudnyttelse. Investeringsbehovet ligger i omegnen af 10 mio. kr.

### Vesterø

Vesterø Havn har modtaget i alt 6.221.568 kr. i støtte til otte projekter. De væsentligste projekter omfatter forbedringer på mole- og kajanlæg.

Mange af investeringerne og forbedringerne på Vesterø Havn på Læsø svarer i store træk til dem, der er gennemført i Østerby Havn på Læsø. Det, at begge havne ligger på Læsø, gør også, at de er nogenlunde tilsvarende påvirket af den generelle udvikling, og at de i store træk af fået tilsvarende udbytte af de støttede faciliteter. Vesterø Havn er dog væsentlig mindre end Østerby havn, men begge satser primært på hummere.

Oversigten nedenfor viser de faciliteter, der har opnået støtte, samt hvad havnen har opnået i kraft af investeringerne.

Faciliteter	Hvad har man opnået
<ul style="list-style-type: none"> <li>• Miljøinvesteringer vedrørende affaldssortering og -håndtering.</li> <li>• Modernisering af beddingsanlæg</li> <li>• Fleksibel og miljøvenlig kaj</li> <li>• Bygningsarbejder på mole og kajanlæg</li> <li>• Brandstofanlæg til mindre garnbåde</li> <li>• Ny indsejling</li> <li>• Læseskure</li> </ul>	<ul style="list-style-type: none"> <li>• <b>Bevaret fiskeriet - beholdt fiskeflåde og afbødet fald i landinger</b> Det er havnens klare vurdering, at de støttede faciliteter har bevirket, at havnen fortsat kan tiltrække fiskere, og at der fortsat er aktivt fiskeri i Vesterø. Uden de støttede faciliteter kunne havnen ikke have gennemført de nødvendige investeringer rettidigt, og fiskeriet ville være flyttet andre steder hen. Faciliteterne har således gjort, at havnen har bibeholdt sin fiskeflåde og landinger.</li> <li>• <b>Bibeholdt beskæftigelsen</b> I kraft af de støttede faciliteter og den fortsatte fiskeriaktivitet er det lykket at bibeholde beskæftigelsen i fiskeriet og serviceerhvervene.</li> <li>• <b>Bedre kapacitetsudnyttelse - øget fleksibilitet og effektivitet</b> Investeringerne i mere fleksible kajer i form af flydekajer har betydet bedre kapacitetsudnyttelse, da disse kan flyttes rundt efter behov. Det moderniserede beddingsanlæg har også betydet en kvalitativ forbedring af kapaciteten.</li> <li>• <b>Serviceforbedringer</b> De støttede faciliteter betyder bedre forhold for landing af fiskene og bedre arbejds- og serviceforhold i havnen for fiskerne, herunder bødehus, belysning, gulvvarme, toiletforhold og cafeteria.</li> <li>• <b>Miljø- og sikkerhedsmæssige forbedringer</b> Miljøinvesteringerne indebærer en mere miljø- og sikkerhedsmæssig forsvarlig affaldshåndtering, mere affald kan håndteres ad gangen, og sorteringen af affald fungerer bedre og mere systematisk.</li> </ul>

Med den viden, som havnen har i dag, ville den have prioriteret og søgt støtte til de samme faciliteter. Det har været de rigtige investeringer for, at havnen har kunnet tiltrække fiskere og klare sig i konkurrencen. Fremadrettet vil havnen fortsat primært fokusere på hummere.

Udviklingsplanerne for havnen de kommende år omfatter fortsatte fysiske forbedringer i form af modernisering af kajer og bygninger til opbevaring af grej. Investeringsbehovet ligger i omegnen af 10 mio. kr.

### Gilleleje

Gilleleje Havn har modtaget i alt 4.670.675 kr. i støtte til otte projekter. De væsentligste omfatter renovering af bolværk samt isværk.

Oversigten nedenfor viser de faciliteter, der har opnået støtte, samt hvad havnen har opnået i kraft af investeringerne.

Faciliteter	Hvad har man opnået
<ul style="list-style-type: none"> <li>• Kølefaciliteter – luftkølet kondensator og ombygning af anlæg til kølemiddel</li> <li>• Nyt isværk</li> <li>• Renovering af bolværk</li> <li>• Kassevaskeanlæg</li> <li>• Renovering af kajanlæg</li> <li>• Bygning af lagerhal</li> </ul>	<ul style="list-style-type: none"> <li>• <b>Forbedret forholdene vedrørende landing og håndtering af fisk</b> De støttede faciliteter har generelt forbedret forholdene på havnen for landing og håndtering af fisk. Forbedringerne vedrørende kajerne betyder, at bådene ligger mere skånsomt, og investeringerne i isværk og kølefaciliteter betyder, at fiskene kan håndteres i en ubrudt kølekæde, indtil de er solgt. Desuden har kassevaskeanlægget betydet bedre hygiejne. Dette har tilsammen styrket havnens attraktivitet. Den ønskede effekt vedrørende mængden af landinger er imidlertid udeblevet, hvilket tilskrives faldende kvoter mv.</li> <li>• <b>Positiv betydning for beskæftigelse i fiskerirelaterede erhverv</b> De støttede faciliteter har bidraget til bevarelse af arbejdspladser, herunder på filetfabrikken, på isværket og i forbindelse med opbygning af køleanlæg.</li> </ul>

Med den viden, som havnen har i dag, ville den have prioriteret og søgt støtte til de samme faciliteter. Faciliteterne har betydet, at havnen har kunnet fastholde det aktivitetsniveau, den havde inden tilskudsordningen. Havnen forventer ikke at øge kapacitet eller aktivitetsniveau, men satser på at kunne bevare nuværende niveau.

### Lemvig

Lemvig Havn har modtaget i alt 3.648.750 kr. i støtte til to projekter. Oversigten nedenfor viser de faciliteter, der har opnået støtte, samt hvad havnen har opnået i kraft af investeringerne.

Faciliteter	Hvad har man opnået
<ul style="list-style-type: none"> <li>• Modernisering af havnen, herunder forbedringer af kajanlæg og mole</li> <li>• Bygning af forretning og lagerlokale</li> </ul>	<ul style="list-style-type: none"> <li>• <b>Flyttet fiskeriet til Thyborøn</b> Lemvig Havn satser ikke længere på erhvervsfiskeri, men har dog stadigvæk lystfiskere. Dette hænger bl.a. sammen med, at Lemvig Kommune er blevet slået sammen med Thyborøn Kommune efter kommunalreformen, og nu koncentrerer fiskeriet og prioriteringerne til Thyborøn Havn. I takt med den øgede konkurrence er der sket en naturlig arbejdsdeling i forhold til Thyborøn og erhvervsfiskeriet dér. Generelt er de tilsigtede effekter således udeblevet vedrørende landing af fisk, hvilket også tilskrives, at haven ikke længere har en auktion.</li> <li>• <b>Positiv betydning for havnen i øvrigt og lokalsamfundet</b> De fisk, der fortsat landes i Lemvig, transporteres til Thyborøn af tidligere auktionsmedarbejdere. Auktionsmedarbejderne har således ikke mistet deres arbejde. Desuden er det havnens vurdering, at uden de støttede faciliteter havde det været svært i øvrigt at fastholde aktiviteter på havnen, og beskæftigelsen ville være faldet. Der er i dag mange andre erhverv på havnen, men de relaterer sig i mindre grad til fiskeriet. Renoveringen af kaj og mole har gjort det muligt at benytte en større del af havnens areal, der før var ubrugelig pga. dårlig stand. Forfald i det hele taget er undgået.</li> </ul>

Med den viden, som havnen har i dag, ville den have prioriteret og søgt støtte til de samme faciliteter. Uden støtten ville haven være forfaldet. Udviklingsplaner fremadrettet omfatter fortsat omlægning til lystsejlere og turisme. Derudover er der forslag om at satse på østerslandinger, men dette er stadig meget usikkert. Der vil aldrig komme klassisk fiskeri til Lemvig igen.

## Hundested

Hundested Havn har modtaget i alt 1.254.885 kr. i støtte til fem projekter. Oversigten nedenfor viser de faciliteter, der har opnået støtte, samt hvad havnen har opnået i kraft af investeringerne.

Faciliteter	Hvad har man opnået
<ul style="list-style-type: none"><li>• Industrihal</li><li>• Kølehus til opbevaring af fisk</li><li>• Renovering af losse- og anløbskaj</li><li>• Forbedring af kajanlæg</li></ul>	<ul style="list-style-type: none"><li>• <b>Styrket havnes evne til at tiltrække landinger</b> Generelt er mængden af landinger faldet gennem perioden, hvilket tilskrives, at større både har måttet søge længere væk og landet fisken i andre havne pga. kvoter og fiskeribegrænsninger. Men det er havnens vurdering, at de støttede faciliteter og navnlig kølehuset har bevirket, at det alt andet lige er lykket at tiltrække flere landinger fisk, som ellers ville være landet i Gilleleje.</li><li>• <b>Øget effektivitet og bedre forhold for landing og håndtering af fisk</b> Lossekajen gør det nemmere for små garnbåde at losse fisken. Transportforholdene på havnene er blevet forbedrede, hvilket betyder en mere hurtig og effektiv losning og håndtering af fiskene. Bødehallen forbedrer muligheden og forholdene for at ordne garn og redskaber, og kølehuset muliggør en ubrudt kølekæden.</li><li>• <b>Bidraget til at øge fiskens værdi og afbødet fald i priser</b> Kølefaciliteterne er med til at øge fiskens værdi, og samtidig muliggør de større akkumulering af fisken, som kan afsættes til flere købere og auktionen i Hvide Sande. Alt andet lige skaber dette større konkurrence med positiv betydning for priserne. Det er således havnens klare vurdering, at priserne ville være faldet yderligere uden de støttede faciliteter. Den gennemsnitlige kilopris er bevaret på et nogenlunde stabilt niveau gennem perioden, dog med udsving i enkelte år.</li><li>• <b>Positiv betydning for beskæftigelse i fiskerirelaterede erhverv</b> Der er sket en øget beskæftigelse i fiskebutikker og røgeriet. Dette tilskrives, at de støttede faciliteter har bidraget til, at Hundested Havn fortsat er en aktiv, attraktiv og besøgsværdig havn.</li></ul>

Med den viden, som havnen har i dag, ville den kun delvist have prioriteret og søgt støtte til de samme faciliteter og sandsynligvis ikke i samme størrelsesomfang. Havnen vil fremadrettet fokusere på søtunger og jomfruhummere og små garnbåde. Udviklingsplanerne retter sig mod at fastholde nuværende aktivitetsniveau.

## Svaneke

Svaneke Havn har modtaget i alt 106.250 kr. i støtte til ét projekt. Oversigten nedenfor viser, hvad havnen har fået støtte til samt resultaterne heraf.

Faciliteter	Hvad har man opnået
<ul style="list-style-type: none"><li>Renovering af bølgebryder</li></ul>	<ul style="list-style-type: none"><li><b>Bølgebryder har bevirket, at erhvervsfiskeriet kunne fastholdes</b> Hvis ikke bølgebryderen var blevet renoveret, ville den sandsynligvis være væltet. Derfor har renoveringen haft afgørende betydning for, at erhvervsfiskeriet i det hele taget kunne fastholdes. Det er stadigvæk muligt at losse fisk og få den opbevaret i kølerum. Generelt er der dog sket en nedgang i aktiviteten – både i antal fartøjer og mængden af landinger. Bornholm modtager generelt færre, mindre både med deraf følgende fald i omsætning i det bornholmske fiskerierhverv. Blandt andet sejler en række fartøjer nu til Sverige og Polen, hvor de kan få en bedre pris. Desuden er en medvirkende årsag, at Bornholm ikke længere har en forarbejdningsindustri, hvilket gør, at transport til forarbejdning ville være forholdsvist dyrt. I dag er der to hjemmehørende erhvervsfolkere på Svaneke Havn.</li></ul>

Med den viden, som havnen har i dag, ville den også have prioriteret og søgt støtte til renovering af bølgebryderne, ellers ville molen være brugt sammen. Vejret og de seneste storme har desuden bekræftet behovet for bølgebryderen. Udviklingsplanerne for havnen omfatter en forlængelse af dækmolen, så havneporten kan stå åben, når der er arbejdsvej. En lokal aktionsgruppe gør, hvad den kan for at øge kvaliteten af den fisk, der landes, så lokale fiskere kan få en højere afregningspris, og fisken kan blive solgt til lokale restauranter og butikker. Havnen forventer at investere i en skærmende dækmole, som knækker bølgerne længere ude samt fiskeredskabsskure på havnen. Investeringsniveauet for forlængelse af dækmolen afhænger af, om det skal være en støbt forlængelse – i så fald 20-30 mio. kr. – eller en sprængstenskonstruktion – i så fald væsentligt mindre.

## 4. Tilskudsordningens effekter

Dette kapitel analyserer de tilskudsstøttede faciliteters effekter for fiskerihavnenes drift, fiskerirelaterede erhverv og lokalsamfundet.

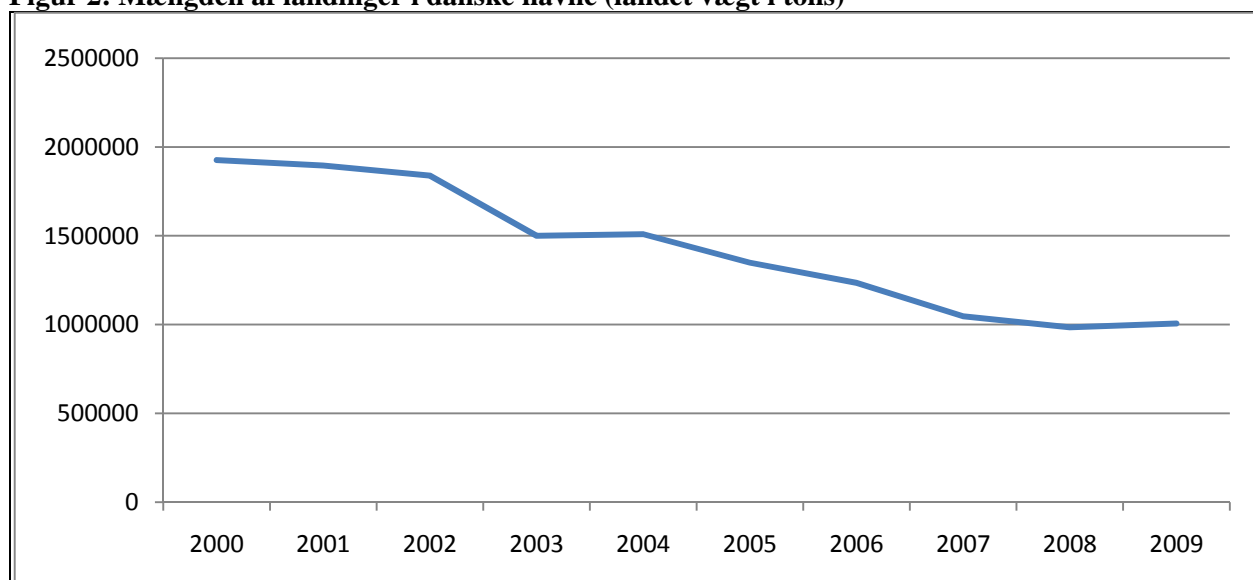
### 4.1. Mængden af landinger

#### 4.1.1. Den generelle udvikling i perioden

##### Væsentligt fald i mængden af landinger

Samlet er mængden af landede fisk i danske fiskerihavne faldet væsentligt i perioden 2000-2009. Som det ses i figur 2 nedenfor blev der i 2000 landet 1.926.619 tons fisk, hvilket i 2008 var faldet til 984.549 tons fisk, hvilket vil sige, at der samlet er sket omtrent en halvering i mængden af landinger i danske fiskerihavne.

**Figur 2: Mængden af landinger i danske havne (landet vægt i tons)**

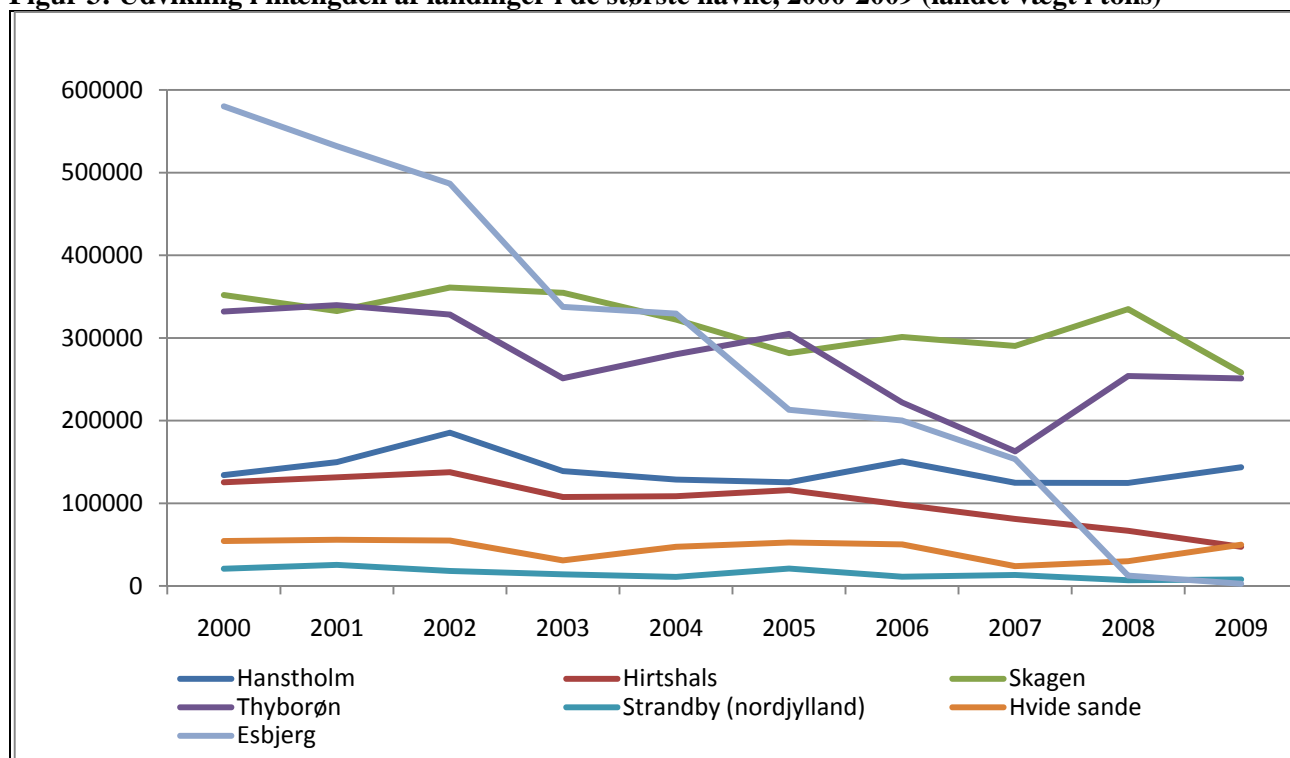


Kilde: Fiskeridirektoratets landingsstatistik, dynamiske tabeller

Hanstholm er den eneste havn, hvor den landede mængde i absolutte tal er øget i perioden. I samtlige øvrige havne er der samlet i perioden sket et fald i mængden af landinger. Der er dog store forskelle i faldets størrelse.

Figur 3 nedenfor viser udviklingen i mængden af landinger for de største havne.

**Figur 3: Udvikling i mængden af landinger i de største havne, 2000-2009 (landet vægt i tons)**



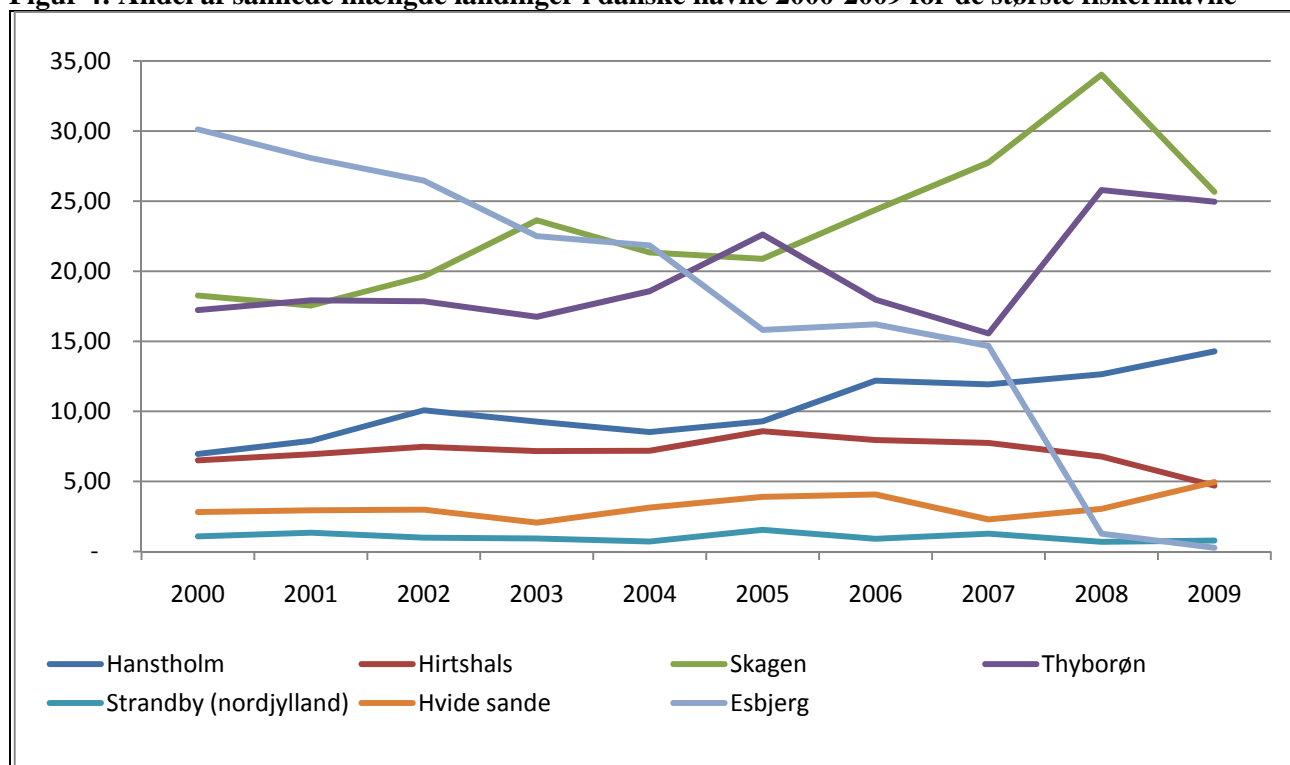
Kilde: Fiskeridirektoratets landingsstatistik, dynamiske tabeller

### Vinderne

Set i forhold til det samlede fald i landinger kan havnene Hanstholm, Skagen, Thyborøn og Hvide Sande betegnes som vindere, idet de samlet set gennem perioden har opnået en stigende andel af de samlede landinger i danske fiskerihavne. Hirtshals har oplevet en stigende andel af de samlede landinger frem til 2005. Siden 2005 har havnen imidlertid oplevet et fald som synes at fortsætte således, at havnet samlet set lander en mindre andel af samlede landinger i forhold til niveauet i 2000. Thyborøn har også oplevet væsentlige udsving i andelen af de samlede landinger gennem perioden, med en kraftig stigning frem til 2005, derefter et kraftigt fald frem til 2007. Siden 2007 er andelen steget kraftigt igen, hvilket bl.a. forklares af, at en stor del af de landinger, der før blev landet i Esbjerg, nu er flyttet til Thyborøn.

Figuren nedenfor viser udviklingen i de største havnes andel af de samlede landinger i perioden.

**Figur 4: Andel af samlede mængde landinger i danske havne 2000-2009 for de største fiskerihavne**



Kilde: Fiskeridirektoratets landingsstatistik, dynamiske tabeller

Tabel 8 nedenfor viser udviklingen i de udvalgte havnes andel af de samlede landinger i perioden

**Tabel 8: Andel af de samlede mængde landinger i danske havne, 2000-2009 (landet vægt i tons)**

	2000	2001	2002	2003	2004	2005	2006	2007	2008	2009
Hanstholm	6,96	7,90	10,08	9,26	8,52	9,29	12,19	11,93	12,65	14,28
Hirtshals	6,51	6,94	7,48	7,17	7,19	8,59	7,96	7,75	6,78	4,70
Skagen	18,27	17,55	19,63	23,63	21,34	20,88	24,38	27,75	34,02	25,66
Thyborøn	17,23	17,92	17,85	16,74	18,58	22,61	17,97	15,56	25,79	24,96
Strandby	1,09	1,35	0,99	0,94	0,72	1,56	0,91	1,27	0,70	0,79
Hvide sande	2,82	2,95	2,99	2,06	3,13	3,90	4,07	2,29	3,05	4,95
Esbjerg	30,12	28,07	26,47	22,50	21,84	15,81	16,21	14,67	1,27	0,27
Rømø	N/A	N/A	N/A	N/A	N/A	N/A	N/A	N/A	N/A	N/A
Bønnerup	0,11	0,15	0,18	0,30	0,17	0,23	0,10	0,10	0,08	0,03
Kerteminde	0,28	0,18	0,11	0,22	0,40	0,47	0,32	0,26	0,18	0,11
Gilleleje	0,63	0,76	0,72	0,79	0,68	0,79	0,69	0,70	0,65	0,53
Vesterø	0,02	0,03	0,01	0,01	0,01	0,01	0,01	0,01	0,01	0,01
Østerby	0,08	0,08	0,07	0,08	0,07	0,07	0,06	0,07	0,07	0,05
Lemvig	0,08	0,07	0,07	0,06	0,04	0,06	0,04	0,03	0,03	0,00
Hundested	0,03	0,03	0,12	0,04	0,03	0,03	0,03	0,08	0,03	0,02
Svaneke	0,01	0,01	0,01	0,02	0,02	0,01	0,01	0,01	0,01	0,01
Total	100	100	100	100	100	100	100	100	100	100

Kilde: Fiskeridirektoratets landingsstatistik, dynamiske tabeller

*Hanstholm* har øget sin andel og landede mængde mest i perioden. Havnens ledelse vurderer, at dette bl.a. skyldes, at *Hanstholm* ligger geografisk attraktivt for fiskere fra Nordsøen. *Hanstholm* vurderer, at man kan tilbyde gode priser, fordi det er lykkedes at samle mange opkøbere, og at dette skaber konkurrence og dermed højere priser.

### **Taberne**

Mest markant er faldet i *Esbjerg*, hvor der i 2000 blev landet 539.582 tons fisk, hvilket er faldet til 3.378 tons fisk i 2008. Dette markante fald afspejler, at der her nærmest er tale om en afvikling af *Esbjerg* som fiskerihavn. I dag servicerer fiskerihavnen stort set kun et mindre antal fiskefartøjer, herunder rejefiskere fra Vadehavet.

Interview med fiskerihavnens ledelse peger på, at denne udvikling skyldes flere samvirkende faktorer herunder dels de faldende fiskekvoter og dels koncentrationen af fiskeindustrien, hvoraf en del er flyttet til Thyborøn. Den manglende forarbejdningsindustri i oplandet har gjort det mere attraktivt for fiskerne at lande andre steder end *Esbjerg*. En medvirkende forklaring på fiskerihavnens afvikling er også, at *Esbjerg Havn* sammenlignet med andre større havne på den jyske vestkyst har flere andre forretningsområder i vækst, bl.a. off-shore virksomhed, og at havnen dermed er mindre afhængig af fiskeriaktiviteter sammenlignet de øvrige havne. Dette betyder, at der i *Esbjerg Havns* udvikling er flere aktører og interesser, der skal prioriteres, og at fiskeriaktiviteterne politisk er blevet nedprioriteret i forhold til andre udviklingsområder.

Også andre, mindre havne er eksempler på afvikling af fiskeriaktiviteterne. Et eksempel er *Lemvig*, hvor mængden af landinger i 2008 var faldet til ca. 20 % af deres niveau i 2000. Interview med fiskerihavnens ledelsesansvarlige peger på, at *Lemvig* ikke længere satser på erhvervsfiskeri som udviklingsområde. Forklaringen på denne udvikling er bl.a., at *Lemvig* ikke længere har egen fiskeauktion, som er blevet flyttet til Thyborøn, som *Lemvig* også er kommunesammenlagt med. Derfor satser man nu på erhvervsfiskeri i Thyborøn, mens man i *Lemvig* satser på turisme og lystfiskeri.

### **Koncentration af fiskeauktioner og fiskeindustri**

Flere interviewede havne fremhæver, at der i disse år sker en koncentration af fiskeauktionerne, da dette skaber konsolidering og bedre priser. Samtidig sker der en voksende afkobling mellem det sted, hvor fisken landes og det sted, hvor den sælges. Blandt de interviewede havne i Nordjylland gives der eksempler på, at den samme fisk bliver transporteret 4-5 gange rundt mellem *Hanstholm*, *Hirtshals* og *Strandby* til hhv. sortering, auktion, filetering, pakning og videre transport. Ledelsen i *Strandby Havn* anfører, at mange skibe har *Skagen* og *Hirtshals* som basishavn, men at meget fisk derfra bliver transporteret til pakning og aktion i *Strandby*.

Havnens ledelse i *Hundested* på Sjælland oplyser, at en stor del af den landede fisk i *Hundested* opkøbes og sælges via fiskeauktionen i *Hvide Sande*, og at en del af handlen sker via Internettet.

Koncentration af auktioner og fiskeindustri er en væsentlig faktor for, hvilke havne, der lykkes med at skabe en positiv cirkel. I *Skagen* har fusioneringer af fiskerivirksomheder på havnen også tiltrukket virksomheder fra andre steder. F.eks. har virksomheden *FF-Skagen*, som bl.a. producerer fiskemel og fiskeolie, konsolideret sig og opkøbt udenlandske fabrikker og overtaget deres landinger.

### **Fiskerihavnene i de indre danske farvande har tabt andele af landede fisk**

Som tabel 8 ovenfor viser, har fiskerihavnene i de indre danske farvand fået generelt lavere andele af den samlede mængde landede fisk i Danmark i perioden 2000-2009. Blandt de interviewede havne vurderes det, at udviklingen både præges af reduktion i fiskeriet og færre hjemmehørende fiskerfartøjer i Kattegat.

F.eks. vurderer havnens ledelse i *Hundested*, at de faldende kvoter og begrænsningen af fiskeriet i Kattegat har medført, at fiskerfartøjerne søger længere væk og lander fangsten andre steder. Dog vurderer havnens ledelse, at det med de støttede faciliteter på havnen, bl.a. er lykkedes at tiltrække en del landinger, som ellers ville være gået til andre nærliggende havne i Kattegat.

Den Ny Regulering<sup>7</sup> opleves som en medvirkende faktor, der reducerer antallet af fiskerfartøjer.

#### **4.1.2. Tilskudsordningens effekt**

##### **De støttede faciliteter har indvirket på mængden af landinger – alt andet lige**

Alle interviewede fiskerihavne har modtaget støtte til faciliteter, som har haft til formål at øge mængden af landinger. Fiskeristatistikken ovenfor viser, at dette samlet ikke er lykkedes, men at det for nogle havne er lykkedes relativt set, idet de nu har opnået en større andel af de landede fisk i danske fiskerihavne. Samtidig peger interviewene på, at hvorvidt det lykkes den enkelte havn at øge landingerne er resultatet af et kompliceret samspil mellem havnens geografiske beliggenhed, lokalisering og koncentration af fiskeauktioner, opkøbere og fiskeindustri.

Det er derfor nærliggende at spørge, hvorvidt de støttede faciliteter alt andet lige ”har gjort fra eller til” med hensyn til at øge eller fastholde omfanget af landinger i den enkelte havn.

Interviewene peger på, at den enkelte havn tillægger de støttede faciliteter væsentlig betydning for, at kunne *opretholde* mængden af landinger eller undgå et yderligere fald.

Mange af de interviewede havne fremhæver derfor, at selvom det ikke er lykkedes at øge mængden af landinger, så har de støttede faciliteter været nødvendige for at modernisere havnen og forbedre kvaliteten og logistik i landing og håndtering af fisk. Hvis ikke de støttede faciliteter var etableret, ville mængden af landinger være faldet yderligere.

*Citat: ”De støttede faciliteter har betydet bedre adgangsforhold for større fartøjer. Den større vanddybde og de moderniserede kajer er en væsentlig faktor. Dem skal vi have, hvis vi vil kunne være med i konkurrencen om tiltrækningen af fartøjer.”*

Især følgende typer støttede faciliteter tillægges betydning for at øge mængden landinger:

- Nye kajanlæg, der giver bedre læ og plads til flere både og mindsker ventetid for fiskerne.

---

<sup>7</sup> Ny Regulering, er en såkaldt markedsbaseret fiskeriforvaltning, hvor hvert fartøj tildeles en individuel kvote. Systemet forventes på sigt at føre til færre fartøjer, da det nu bliver muligt at opnå større kvoter ved at slå flere fartøjer sammen. Den ny regulering bygger på fartøjskvoteandele (FKA). Hvert fartøj, som fisker efter ordningen, får tildelt en andel af den samlede kvote, det vil sige en årsmængde. Hvis FKA overdrages, skal fartøjets kapacitet også overdrages. Det er også muligt at slå FKA sammen og fiske i puljer.

- Uddybning af havnebassiner, som øger tilgængeligheden og forbedrer besejlingsforholdene for større fiskerfartøjer.
- Forbedrede kølefaciliteter i form af bedre isværk og nye kølehaller/konsumcentre, hvor sortering, pakning, auktion, losning og videre transport sker i en ubrudt kølekæde.
- Logistik og sorteringssystemer til at modtage søpakkede fisk i kasser.
- Forbedrede servicefaciliteter for fiskerfartøjer. F.eks. bedre olieforsyningsystem, der øger tilgængelighed for påfyldning rundt om i havnen og bedre affaldssystemer, hvor fartøjerne kan komme af med olieholdigt affald.

Det at modernisere fiskerihavnens faciliteter og service betegnes som en nødvendig forudsætning for at kunne følge med udviklingen og udgøre et tilstrækkeligt attraktivt sted at "lande" fisk; det være sig via havnen eller via transport med lastbil fra andre havne. Mange af de interviewede havne vurderer, at de støttede faciliteter tilsammen har forbedret havnens kapacitet, logistik og effektivitet.

## 4.2. Landinger fra udenlandske fartøjer

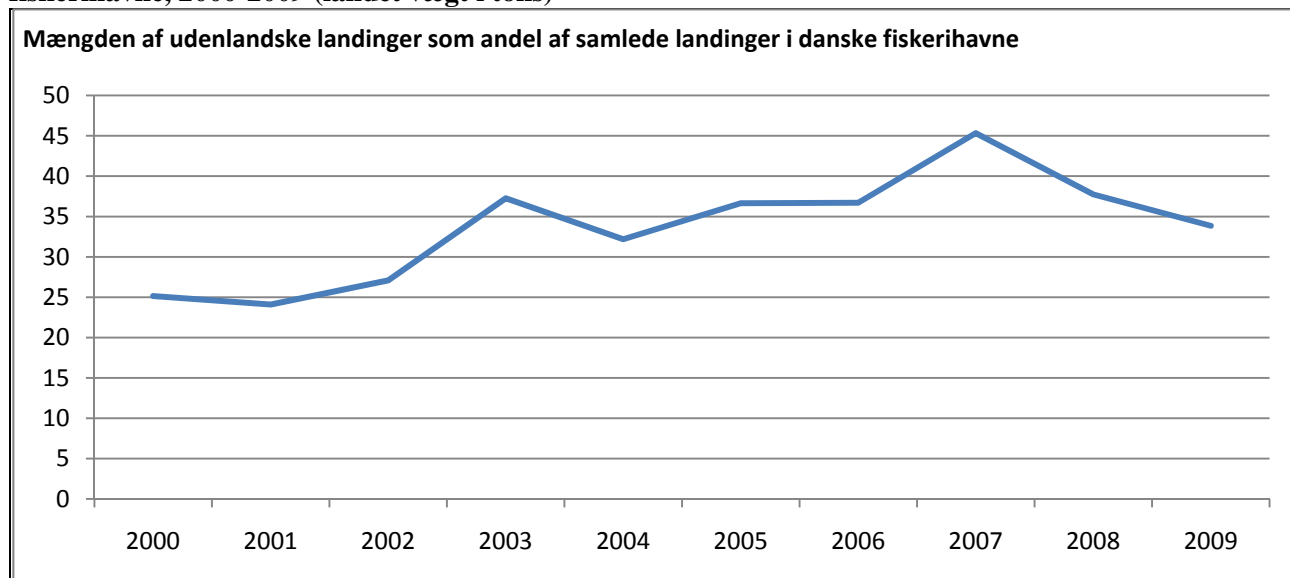
De større fiskerfartøjer og koncentrationen af fiskelandinger og salg medfører skærpet konkurrence mellem fiskerihavnene om at kunne tiltrække landinger fra såvel danske som udenlandske fiskerfartøjer. Et af målene for støtteordningen er således, at den kan styrke danske fiskerihavnens kapacitet og attraktivitet med hensyn til at kunne tiltrække landinger fra udenlandske fiskerfartøjer.

### 4.2.1. Den generelle udvikling i perioden

#### Andelen af udenlandske landinger er stigende

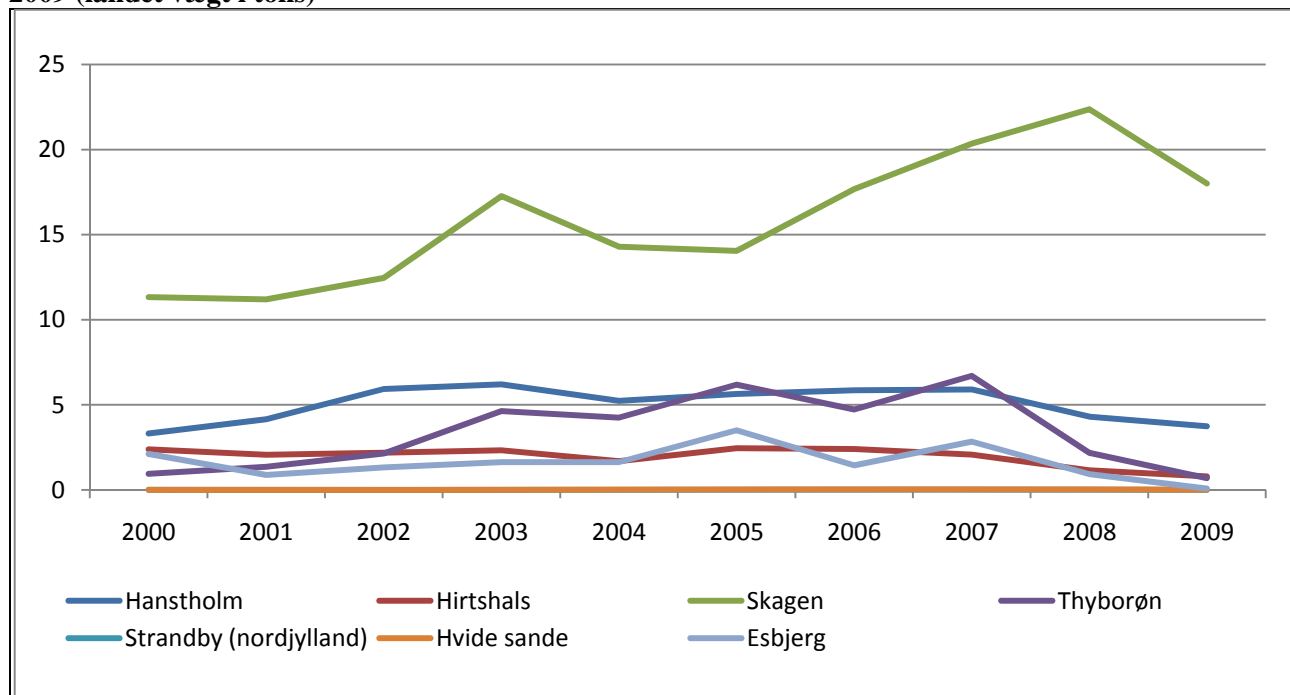
Figur 5 viser, at udenlandske landingers andel af de samlede landinger i danske fiskerihavne steget fra 25 % i 2000 til 34 % i 2009.

**Figur 5: Udvikling i mængde af udenlandske landinger som andel af samlede landinger i danske fiskerihavne, 2000-2009 (landet vægt i tons)**



Kilde: Fiskeridirektoratets landingsstatistik, dynamiske tabeller

**Figur 6: Udenlandske landingers andel af samlede landinger ved de største danske fiskerihavne, 2000-2009 (landet vægt i tons)**



Kilde: Fiskeridirektoratets landingsstatistik, dynamiske tabeller

Den stigende andel af udenlandske landinger afspejler til dels en udvikling, hvor fiskerbådernes landingsmønster bliver mere dynamisk og internationalt. Udviklingen går i retning af større fiskerbåde, som har mindre tilhørsforhold til en bestemt havn, og som først og fremmest lander fisken der, hvor de kan få gode priser. En god enhedspris betyder alt andet lige mere desto større last det enkelte fartøj kommer med.

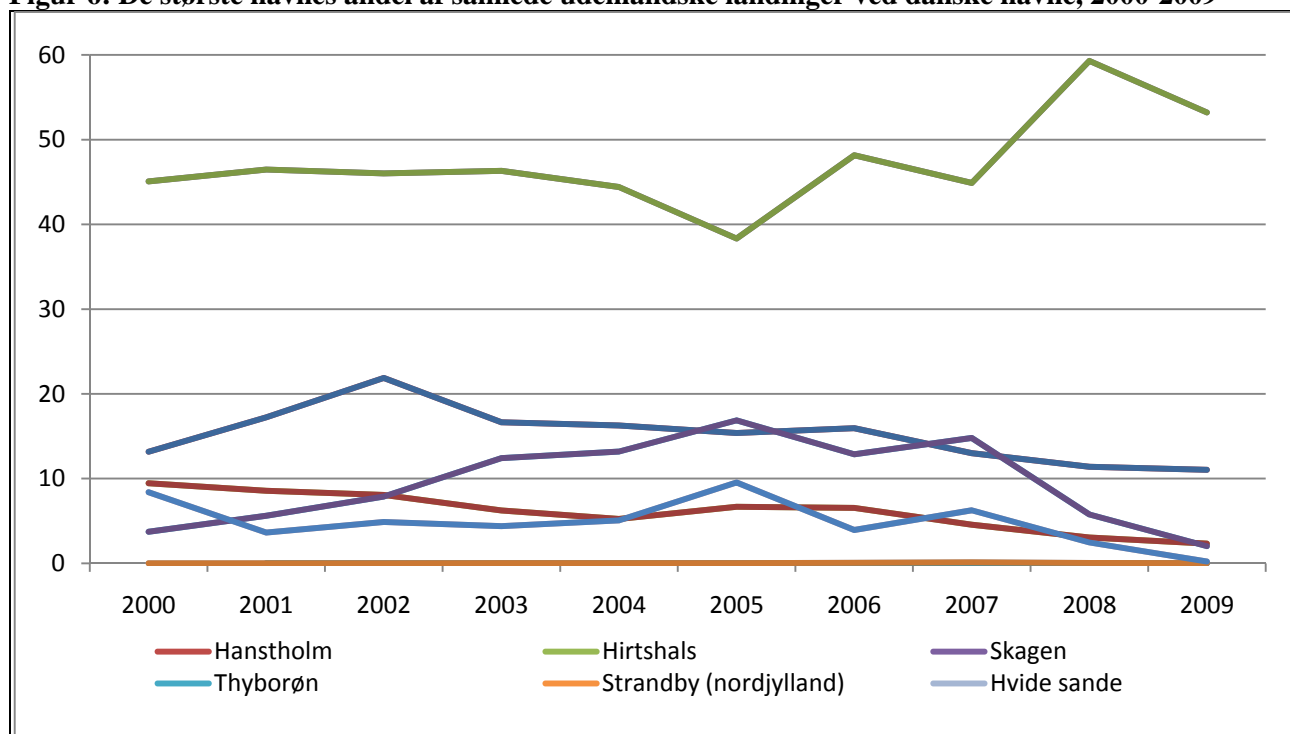
Der er øget fokus på kvalitet og sporbarhed af den fangne fisk. Dette betyder en tendens til kortere fisketure også for større fiskerfartøjer, da kvaliteten daler desto længere tid fisken ligger ude i bådene. De større fiskefartøjer er derfor blevet mere "troløse" overfor deres basishavn og lander fisken i den havn, som geografisk og prismæssigt er mest fordelagtig på fisketogtet.

#### Skagen vinder i tiltrækningen af udenlandske landinger

Figur 6 nedenfor viser, hvor stor en andel de udenlandske landinger (landet vægt i tons), der går til de største fiskerihavne, der primært lander fisk fra udenlandske fartøjer. Tallene viser, at Skagen tegner sig for langt hovedparten af de udenlandske landinger, som i perioden er steget fra 45 % i 2000 til over 50 % i de seneste to år. Hanstholm, Thyborøn og Hirtshals har i de senere "tabt" andele af de udenlandske landingers mængde i forhold til Skagen.

Tabellen nedenfor viser udviklingen i de største havnes andel af de samlede udenlandske landinger ved danske fiskerihavne (landet vægt i tons fra udenlandske fartøjer).

**Figur 6: De største havnes andel af samlede udenlandske landinger ved danske havne, 2000-2009**



Kilde: Fiskeridirektoratets landingsstatistik, dynamiske tabeller

#### 4.2.2. Tilskudsordningens effekt

##### Udenlandske landinger i fokus for de større havne

En væsentlig del af de interviewede havne (9 ud af 16) angiver, at de støttede faciliteter har haft til formål at øge mængden af landinger fra udenlandske fartøjer. Dette gælder alle havne på den jyske vestkyst samt en del havne i Kattegat, herunder bl.a. Kerteminde og Gilleleje. Blandt de øvrige udvalgte havne, f.eks. Lemvig, Hundested og Bønnerup anføres det, at landinger fra udenlandske fartøjer ikke er et strategisk fokus.

##### De støttede faciliteter har været en medvirkende faktor for fortsat at kunne tiltrække udenlandske landinger

En del af havnene vurderer, at de støttede faciliteter har været en vigtig medvirkende faktor for at kunne tiltrække udenlandske landinger og for at kunne følge med i den stigende internationale konkurrence.

De typer af støttede faciliteter, som især tillægges betydning for at kunne tiltrække landinger fra udenlandske fartøjer, er overordnet de samme, som skal øge landinger generelt, og som er behandlet i afsnit 4.1 ovenfor. Det er faciliteter såsom udvidede kaj anlæg, større bassindybder, bedre kølefaciliteter og servicefaciliteter er tilsammen med til at forbedre havnens tilgængelighed og infrastruktur for større fiskefartøjer.

Tilgængelig og besejlingsforhold er en vigtig faktor for at tiltrække større fartøjer. F.eks. har *Hvide Sande* fået støtte til at uddybe havnebassiner. Ifølge havnens ledelse er havnens indsejlingsforhold stadig problematiske pga. tilsanding, og at det dermed ikke er lykkedes at opnå den fulde effekt af

de uddybede havnebassiner. Hvide Sande vurderer, at dette er medvirkende til, at landinger fra udenlandske fartøjer ligger på et nogenlunde uændret niveau.

*Hirtshals Havn* oplever, at man indenfor de senere år har modtaget flere landinger af demersale konsumfisk fra norske og svenske både, men at danske fiskere med Hirtshals som basishavn også lander mere i Norge. Det støttede projekt med den nye kaj vurderes som medvirkende til at tiltrække flere udenlandske landinger.

*Skagen Havn* oplever øgede landinger fra udenlandske fartøjer og vurderer, at ca. 60-70 % af landingerne kommer fra udenlandske fartøjer. Havnen vurderer, at en af de vigtige støttede faciliteter er tørdokken ved Karstensens Skibsværft. Tørdokken betyder, at både hjemmehørende og større udefrakommende fartøjer både kan lande fisk og gennemgå renovering i tørdok. Da havnen ikke har beddingsanlæg, der kan trække større skibe op, udgør tørdokken en vigtig forbedring af havnens kapacitet og servicetilbud.

*Hanstholm Havn* har generelt oplevet et stigende antal udenlandske landinger gennem perioden 2000-2009 og oplyser, at dette har været en strategisk målsætning for havnen. Havnen vurderer, at forskellige typer af støttede faciliteter samlet har bidraget til denne målsætning ved at forbedre havnens tilgængelighed, effektivitet og service. De større vanddybder og nye kajer gør det nemmere for større udenlandske fartøjer at komme til. Den nye køleauktionshal skaber en ubrudt kølekæde og øger fiskens værdi. Udstyret til håndtering af søpakkede fisk gør det muligt at håndtere disse med automatisk palleteringssystem i havnen. Det støttede olieforstyringssystem øger tilgængelighed for påfyldning rundt om i havnen, og det forbedrer servicen.

*Thyborøn Havn* har generelt oplevet øgede landinger fra udenlandske fartøjer gennem perioden, men indenfor de seneste år har man mistet en del landinger fra norske både pga. faldende kvoter og konkurrencepres fra norske havne og forarbejdningsindustri.

#### **Andre eksterne faktorer spiller også ind**

Ovenstående eksempler viser, at de støttede faciliteter er en vigtig faktor for, at danske fiskerihavnes konkurrenceevne i forhold til at kunne tiltrække landinger fra større udenlandske fartøjer. Dog har andre eksterne forhold også indvirkning på omfanget af udenlandske landinger.

F.eks. har Strandby indenfor de seneste år oplevet færre landinger fra svenske fartøjer, hvilket er mærkbart, da Sverige traditionelt har været havnens vigtigste udenlandske fartøjsnation. Havnens ledelse vurderer, at dette skyldes, at svenske fiskere har fået færre havdage og har en dårligere valutasituation. Strandby Havn havde ellers netop tilsigtet, at de støttede faciliteter skulle gøre havnen mere attraktiv for udenlandske fartøjer, herunder bl.a. velfærdsfaciliteter for overnattende fiskere, bedre isanlæg, konsumcenter med bedre logistik og kvalitet samt en kassehal med forbedret adgang til at leje kasser.

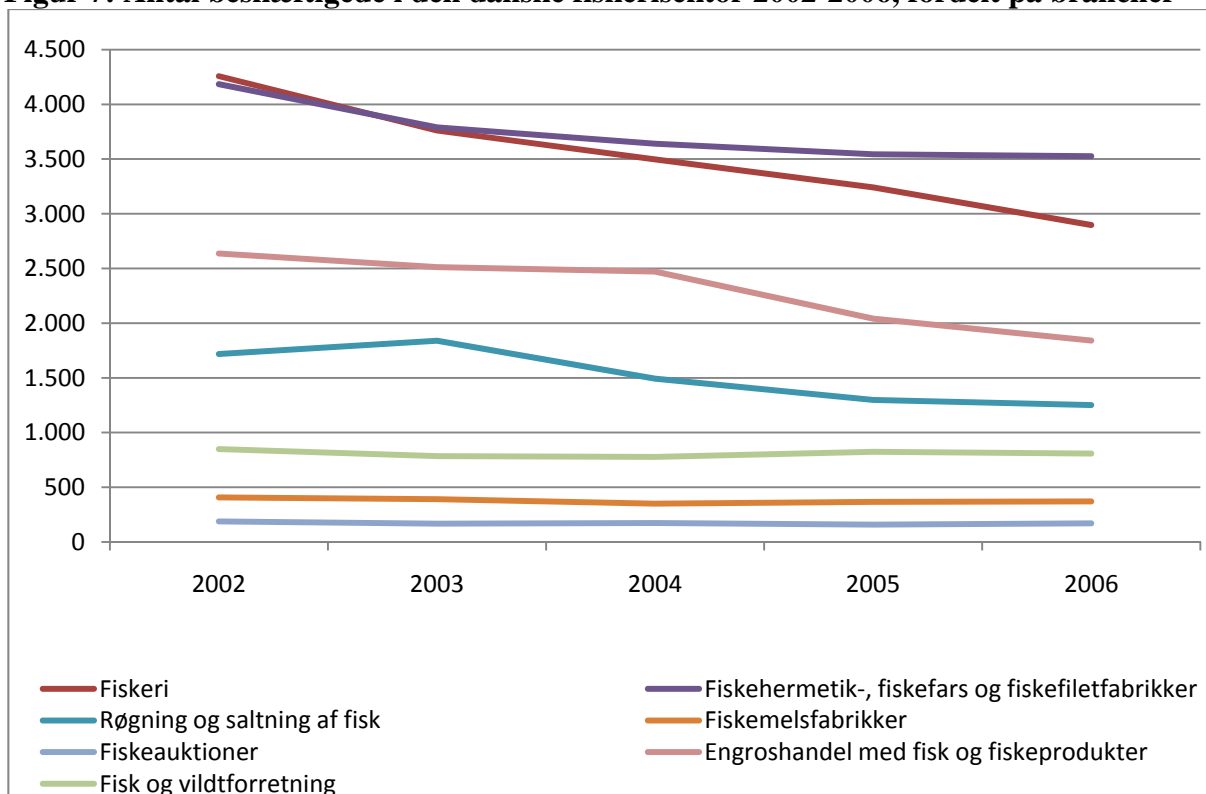
### **4.3. Beskæftigelse og omsætning i fiskerelaterede erhverv**

#### **4.3.1. Udviklingen i beskæftigelsen generelt**

Generelt er beskæftigelsen faldet markant i perioden 2000-2009 i både den danske fiskeribranche og i de øvrige fiskerirelaterede erhverv.

Figur 7 nedenfor viser udviklingen i beskæftigelsen i fiskerisektoren fra 2002 til 2006 fordelt på brancher, dvs. selve fiskeribranchen samt øvrige fiskerirelaterede erhverv.

**Figur 7: Antal beskæftigede i den danske fiskerisektor 2002-2006, fordelt på brancher**



Kilde: Danmarks Statistik, Registerbaseret Arbejdsstyrkestatistik (RAS)

Figuren viser, at det største både absolutte og relative fald i beskæftigelsen er sket i selve fiskeriet, men også at de øvrige fiskerirelaterede erhverv har oplevet en markant nedgang i beskæftigelsen i perioden.

Tallene kan tolkes sådan, at den markante nedgang i både beskæftigelsen i fiskeriet og i mængden af landinger (se afsnit 4.1 ovenfor) har bevirket et generelt fald i beskæftigelsen i øvrige fiskerirelaterede erhverv, særligt på forarbejdningsområdet (fiskehermetik-, fiskefars og fiskefiletfabrikker samt røgning og saltning af fisk) og i engroshandlen med fisk og fiskeprodukter. Dog er faldet i beskæftigelsen i de enkelte fiskerirelaterede erhverv generelt mindre end faldet i beskæftigelsen i selve fiskeriet. I den sammenhæng er det bemærkelsesværdigt, at beskæftigelsen inden for fiskeauktioner er nogenlunde stabil, trods det, at der ikke længere er auktion i tilknytning til visse havne. De interviewede havne forklarer, at et fald i beskæftigelsen er undgået ved, at personerne, der før arbejdede ved auktionerne, nu er beskæftiget med f.eks. transport af de landede fisk til auktioner andre steder.

Det generelt faldende niveau i beskæftigelsen i selve fiskeriet forklares af de interviewede havne med nedgang i mængden af landinger, færre fartøjer, rationaliseringer og effektiviseringer. De interviewede havne fremhæver desuden, at der er sket en stigende koncentration af industrien på land med nedgang i de fiskerelaterede erhverv til følge.

Tabel 9 nedenfor viser udviklingen i beskæftigelsen 2002-2006 i selve fiskeriet og i øvrige fiskerirelaterede erhverv fordelt på regioner. Region Nordjylland har oplevet det største fald i beskæftigelsen i absolutte tal, både i fiskeribranchen og i øvrige fiskerirelaterede erhverv. Region Syddjyland har oplevet det største procentuelle fald i beskæftigelsen i fiskeriet, mens region Hovedstaden har oplevet det største procentuelle fald i beskæftigelsen i fiskerirelaterede erhverv.

**Tabel 9: Antal beskæftigede i den danske fiskerisektor 2002-2006, fordelt på regioner og brancher**

		2002	2003	2004	2005	2006	Ændring	%-ændring
<b>Fiskeribranchen</b>	Nordjylland	1367	1205	1132	1069	947	-420	-30,7
	Midtjylland	1266	1107	1063	1009	894	-372	-29,4
	Syddjyland	739	641	582	466	428	-311	-42,1
	Hovedstaden	455	430	371	364	332	-123	-27,0
	Sjælland	431	378	349	333	296	-135	-31,3
	<b>I alt</b>	<b>4258</b>	<b>3761</b>	<b>3497</b>	<b>3241</b>	<b>2897</b>	<b>-1361</b>	<b>-32,0</b>
<b>Øvrige brancher i fiskerisektoren</b>	Nordjylland	4191	4033	3647	3394	3442	-749	-17,9
	Midtjylland	1674	1637	1793	1567	1440	-234	-14,0
	Syddjyland	2400	2267	2264	2159	2006	-394	-16,4
	Hovedstaden	1428	1271	948	811	794	-634	-44,4
	Sjælland	292	278	255	302	285	-7	-2,4
	<b>I alt</b>	<b>9985</b>	<b>9486</b>	<b>8907</b>	<b>8233</b>	<b>7967</b>	<b>-2018</b>	<b>-20,2</b>

Kilde: Danmarks Statistik, Registerbaseret Arbejdsstyrkestatistik (RAS)

Når man ser på den samlede beskæftigelse i fiskerirelaterede erhverv, er nedgangen størst i region Nordjylland. I alt er der 1169 færre beskæftigede inden for sektoren i 2006 sammenlignet med 2002. Det svarer til 35 % af det samlede fald i beskæftigelsen inden for sektoren i perioden. Nordjylland er samtidig den region, der samlet set huser de største havne, og dermed er størstedelen af både aktiviteten og beskæftigelsen inden for fiskeriet placeret her.

#### 4.3.2. Tilskudsordningens effekter på beskæftigelsen

Størstedelen af de interviewede havne (11 i alt) har fået tilskud til faciliteter, som bl.a. har haft til hensigt at øge beskæftigelsen i de fiskerirelaterede erhverv. Der kan imidlertid ikke rapporteres en tilsvarende faktisk stigning i beskæftigelsen, som kan tilskrives de støttede faciliteter, eftersom der generelt er sket en nedgang i beskæftigelsen.

Netop på grund af den generelle negative udvikling i beskæftigelsen i fiskeriet taget i betragtning, oplever de interviewede havne generelt alligevel investeringerne i de relevante faciliteter som vigtige for at kunne fastholde et vist aktivitets- og beskæftigelsesniveau ved havnene og i de fiskerirelaterede erhverv generelt.

Generelt har tilskudsordningen således ifølge de interviewede havne haft en positiv indvirkning på beskæftigelsen i de fiskerirelaterede erhverv, idet faciliteterne har bidraget til at fastholde aktivitetsniveauet eller mindske en negativ udvikling i aktivitetsniveauet i fiskeriet. Dette har haft en positiv betydning for beskæftigelsen i de fiskerirelaterede erhverv generelt set – enten lokalt eller regionalt som følge af fragt af landinger til auktion eller forarbejdning andre steder.

Dertil kommer, at flere havne angiver en positiv beskæftigelsesmæssig effekt på andre erhverv i tilknytning til havnene som følge af de forbedrede faciliteter såsom detailforretninger med fokus på

turisme eller andre serviceerhverv som smede, elektrikere, transportører og skibsreparatører. Mange af de interviewede havne oplever således, at en række af de støttede faciliteter i sig selv har bidraget til at øge beskæftigelsen, eller at beskæftigelsen havde været lavere, hvis ikke de støttede faciliteter var blevet realiseret.

Ingen af havnene har dokumenteret eller opgjort faciliteternes kvantitative betydning for beskæftigelsen.

#### 4.4. **Forbedring af de landede fisks værdi**

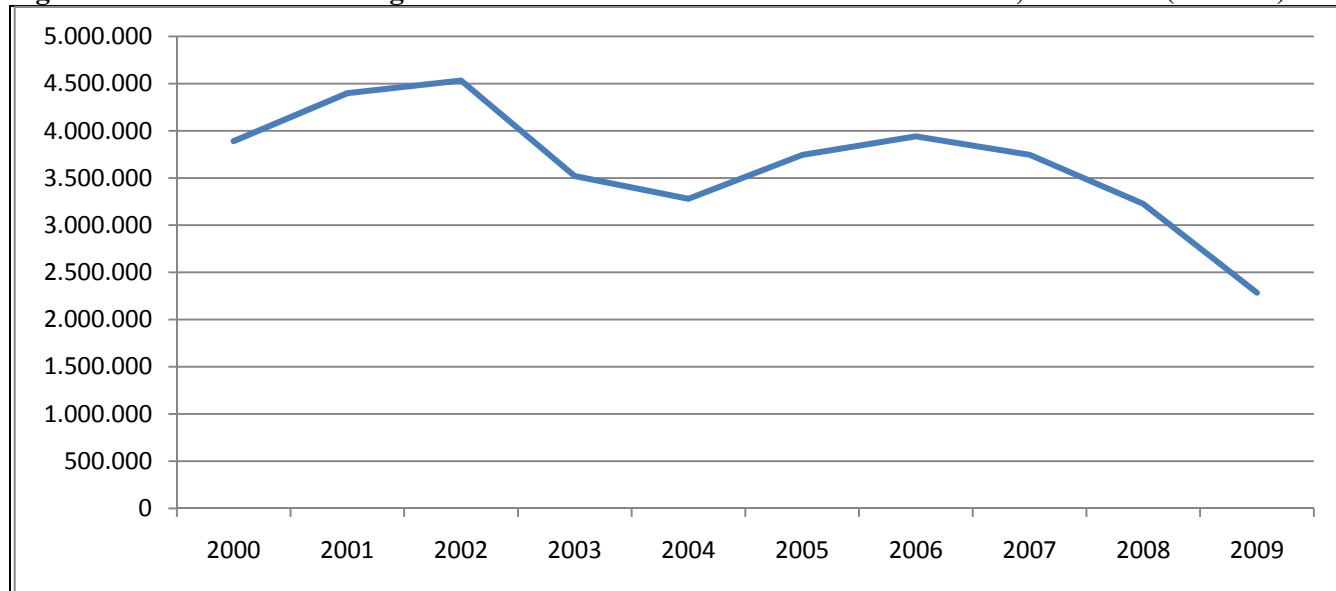
De begrænsede kvoter, nedgangen og koncentration i fiskelandinger medfører skærpet konkurrence mellem fiskerihavnene om at kunne tiltrække landinger fra såvel danske som udenlandske fiskerfartøjer og tilbyde gode priser. De mere begrænsede landinger skaber samtidig øget fokus på at opnå værdiforøgelse gennem bedre kvalitet i alle led af fangstens landing, håndtering og salg. For at styrke danske fiskerihavnes konkurrenceevne er det derfor en del af EFF-programmets rationale at støtte foranstaltninger, som skal udvikle danske havnes produktivitet, kvalitet og værdiforøgelse i forbindelse med landing, håndtering, transport og afsætning af fangsterne.

##### 4.4.1. Den generelle udvikling i perioden

###### **Den samlede værdi af landingerne har været faldende**

Den samlede værdi af landingerne i danske fiskerihavne i perioden 2000-2008 er faldet fra 3.889.534.000 kr. til 3.225.341.000 – et fald på ca. 18 %. Figur 8 nedenfor viser udviklingen i landingers værdi ved danske fiskerihavne samlet fra 2000-2009.

**Figur 8: Den samlede udvikling i de landede fisks værdi ved danske fiskerihavne, 2000-2009 (1000 kr.)**



Kilde: Fiskeridirektoratets landingsstatistik, dynamiske tabeller

Udviklingen varierer en del mellem havnene. De store fiskerihavne Hanstholm, Skagen, Thyborøn og Hirtshals ligger efter fluktuationer gennem perioden på nogenlunde samme niveau i 2008 som i 2000-2001. Dette forklares til dels af, at disse havne har overtaget en del af de landinger, som Esbjerg har mistet, navnlig thyborøn. I de øvrige mindre havne ligger den samlede værdi af landingerne på et nogenlunde uændret niveau, som dog er stagneret i de seneste år.

Tabel 10 nedenfor viser udviklingen i de landede fisks værdi ved de udvalgte havne.

**Tabel 10: Udviklingen i de landede fisks værdi ved udvalgte havne, 2000-2009**

	2000	2001	2002	2003	2004	2005	2006	2007	2008	2009
Hanstholm	551.983	579.193	657.786	492.102	460.734	481.732	622.092	598.666	564.625	480.975
Hirtshals	481.118	615.214	646.680	466.962	468.258	694.560	635.401	491.531	471.441	297.549
Skagen	518.280	689.005	677.574	555.191	477.240	557.881	676.493	677.127	681.123	412.952
Thyborøn	449.057	477.637	590.749	447.111	443.918	477.632	517.440	439.026	454.776	348.903
Strandby	56.987	64.451	59.749	47.270	51.604	55.545	63.826	63.827	45.296	34.340
Hvide sande	208.374	227.529	259.030	203.129	193.065	213.802	202.472	195.342	153.425	116.842
Esbjerg	478.301	525.111	572.785	358.803	330.401	369.857	307.647	304.833	105.240	28.964
Rømø	N/A	N/A	N/A	N/A	N/A	N/A	N/A	N/A	N/A	N/A
Bønnerup	19.530	23.288	26.626	23.700	20.108	28.365	28.103	18.504	14.542	10.111
Kerteminde	20.843	16.614	16.505	13.774	12.923	16.952	17.164	21.211	19.551	8.840
Gilleleje	50.957	57.201	54.899	41.823	44.570	53.177	55.720	64.121	56.080	35.713
Vesterø	11.407	11.588	11.909	6.552	6.354	7.957	7.379	7.952	5.458	4.844
Østerby	60.050	52.632	46.381	38.981	35.063	36.804	41.600	41.024	30.283	20.153
Lemvig	18.534	20.403	20.800	15.737	10.460	14.103	8.601	9.221	5.578	903
Hundested	12.157	14.536	19.273	10.416	11.004	12.245	10.946	10.668	8.100	4.999
Svaneke	2.974	2.868	2.706	3.696	2.405	1.858	1.025	898	1.013	952

Kilde: Fiskeridirektoratets landingsstatistik, dynamiske tabeller

**Enhedsværdien af den landede fisk er steget moderat gennem perioden og faldet på det seneste**

Tabel 11 nedenfor viser, at den samlede enhedsværdi (kr./kg) er steget fra 2,02 i 2000 til 2,59 i 2009.

For de enkelte artsgrupper har der været forskellige udsving fra år til år. Enhedsværdien af ferskvandsfisk har svinget en del gennem perioden. Enhedsværdien af fladfisk, industriart, 'anden fisk' og navnlig krebs/bløddyr er steget stødt gennem perioden. Torskefisks enhedsværdi faldt fra 2000 til 2003, men herefter har enhedsprisen været stigende. De seneste år er dog kendetegnet ved en generel faldende enhedsværdi for alle artsgrupper.

**Tabel 11: Udviklingen i enhedsværdi 2000-2009, fordelt på arter (kr./kg.)**

	2000	2001	2002	2003	2004	2005	2006	2007	2008	2009
Anden Fisk	2,05	3,47	3,68	2,78	2,77	3,49	3,58	3,24	3,44	3,11
Ferskvandsfisk	17,97	21,06	17,98	22,54	27,49	17,69	16,12	21,19	25,17	17,37
Fladfisk	15,48	15,45	15,78	15,82	15,52	17,9	18,42	18,52	17,71	14,98
Industriart	0,63	0,71	0,92	0,88	0,75	0,76	1,09	1,31	1,00	0,91
Krebs/Bløddyr	4,94	4,84	6	5,24	4,38	7,18	8,59	9,88	11,37	7,58
Torskefisk	13,82	13,97	12,62	10,78	11,49	13,25	14,29	15,36	13,59	11,51
Total	2,02	2,32	2,46	2,35	2,17	2,78	3,19	3,58	3,28	2,59

Kilde: Fiskeridirektoratets landingsstatistik, dynamiske tabeller

Tabel 12 viser, at de fleste store havne har oplevet stigende gennemsnitlige kilopriser igennem perioden frem til 2007. Det gælder Hirtshals, Skagen, Thyborøn, Strandby og Hvide Sande. I Hanstholm er den gennemsnitlige enhedspris faldet fra 2000 til 2003, mens den fra 2003 til 2007 er steget igen. Den kraftige stigning i tallene for Esbjerg skyldes, at det begrænsede resterende fiskeri i Esbjerg omfatter arter af højere værdi sammenlignet med dengang, Esbjerg var førende fiskerihavn i Danmark.

De øvrige, små udvalgte fiskerihavne har alle oplevet kraftige stigninger i den gennemsnitlige enhedsværdi, hvilket delvis forklares ved den øgede specialisering, der er sket i danske havne i perioden, hvor de små havne fortrinsvis satser på højværdi-arter fra mindre både.

Stort set alle de udvalgte fiskerihavne har imidlertid oplevet faldende kilopriser siden 2007.

**Tabel 12: Udviklingen i landinger i kiloprisk fordelt på havnen fra 2000-2009, (kr./kg.)**

	2000	2001	2002	2003	2004	2005	2006	2007	2008	2009
Hanstholm	4,11	3,87	3,55	3,54	3,58	3,84	4,13	4,8	4,53	3,45
Hirtshals	3,84	4,68	4,7	4,34	4,31	6	6,46	6,06	7,06	6,64
Skagen	1,47	2,07	1,88	1,57	1,48	1,98	2,25	2,33	2,03	1,82
Thyborøn	1,35	1,41	1,8	1,78	1,58	1,57	2,33	2,7	1,79	1,46
Strandby	2,73	2,53	3,29	3,36	4,74	2,65	5,71	4,8	6,6	4,59
Hvide sande	3,83	4,07	4,71	6,57	4,08	4,07	4,03	8,16	5,11	2,42
Esbjerg	0,82	0,99	1,18	1,06	1	1,74	1,54	1,99	8,41	11,27
Bønnerup	9,27	8,32	7,84	5,28	7,62	9,19	22,26	17,4	18,84	31,82
Kerteminde	3,91	4,81	8,24	4,18	2,12	2,65	4,36	7,69	11,01	8,29
Gilleleje	4,22	3,99	4,15	3,52	4,35	4,98	6,5	8,78	8,71	6,73
Vesterø	34,24	23,06	59,85	40,87	38,46	49,02	59,93	64,43	49,57	39,47
Østerby	38,93	36,77	38,49	33,67	31,27	41,44	54,26	59,32	45,79	27,39
Lemvig	12,83	14,99	16,23	16,52	15,72	16,31	17,07	26,86	17,91	18,28
Hundested	18,11	23,46	8,55	17,11	23,04	27,82	27,4	13,07	32,59	28
Svaneke	11,91	12,88	11,86	12,91	8,92	9,79	9,37	11,61	9,94	6,95
Total	2,02	2,32	2,46	2,35	2,17	2,78	3,19	3,58	3,28	2,58

Kilde: Fiskeridirektoratets landingsstatistik, dynamiske tabeller

Generelt er der store forskelle mellem havnenes gennemsnitlige kilopriser, hvilket afspejler havnenes forskellige specialisering på artsgrupper. De relativt lavere kilopriser for de større havne f.eks. Skagen, Hanstholm og Thyborøn afspejler, at industriarter her udgør en væsentlig del af landingerne.

De relativt høje kilopriser i 2009 for havnene Bønnerup (31,82)<sup>8</sup>, Vesterø (39,37) og Østerby (27,39) afspejler, at størstedelen af landingerne her udgøres af højværdi-arter, bl.a. jomfruummere, indenfor krebs/bløddyr samt fladfisk. Disse havne har dog indenfor de seneste år oplevet markant faldende enhedspriser indenfor krebs/bløddyr.

<sup>8</sup> Bønnerups markante stigning i kiloprisen fra 2008 til 2009 afspejler, at der i Fiskeridirektoratets statistik mangler tal for denne havns landinger af industriarter i 2009.

#### 4.4.2. Tilskudsordningens effekt

##### **Priserne er faldet, men vurderes at ville være faldet mere uden de støttede faciliteter**

Ifølge de interviewede havne afspejler de seneste års fald i fiskerpriserne den økonomiske krise og tilbagegang i efterspørgslen. Blandt havnene beskrives det, at alle danske fiskerihavne oplever prisfald på grund af verdensmarkedets tilbagegang. At priserne er faldet på trods af, at de landede mængder også er faldet, forklares med, at mængden af landede og handlede fisk i Danmark er for begrænset til at kunne påvirke priserne på verdensmarkedet. En af de større havne forklarer, at meget af den landede fisk eksporteres til Frankrig, Spanien og Italien, og at disse lande ikke køber så meget som hidtil, og at prisen dermed falder. De udenlandske markeder bestemmer meget af prisen på den danske fisk.

Samtlige interviewede fiskerihavne vurderer dog, at de støttede faciliteter har haft positiv effekt på den landede fisks kvalitet og værdi samt de enhedspriser, som havnene har kunnet opnå. Hvis ikke de støttede faciliteter var blevet etableret, vurderer havnene, at de ville have opnået lavere kvalitet og priser. Lavere kvalitet betyder færre interesserede opkøbere og dermed lavere priser. Flere havne anslår, at de alt andet lige ville have oplevet priser, der var 20 % lavere uden de kvalitetsforbedringer, som de støttede faciliteter har medført.

##### **Støtten har forbedret fiskerihavnenes kølesystemer og logistik**

Blandt de interviewede havne vurderes det, at især følgende typer af støttede faciliteter har påvirket de landede fisks værdi positivt:

- *Bedre kølefaciliteter og etablering af ubrudt kølekæde.* Etablering af konsumcentre/fisketerminaler, f.eks. i Hanstholm, Thyborøn, Hirtshals og Skagen, betyder, at fisken kan landes i en ubrudt kølekæde gennem hele værdikæden lige fra landing, håndtering og til transport. Etableringen af konsumcentrene har typisk betydet en samling af diverse aktiviteter på havnen såsom samlecentraler, kassehåndtering, isværk og auktionsfaciliteter m.v., hvilket har medført bedre logistik, forbedrede rengøringsystemer og hygiejneforhold. Blandt flere havne vurderes det, at de forbedrede køleforhold muliggør større akkumulering af fisken, som dermed kan afsættes til flere opkøbere, og at dette skaber mere konkurrence i forhold til tidligere og dermed bedre priser.
- *Nye kajanlæg med bedre adgangsforhold.* Flere havne fremhæver, at forbedrede kajanlæg betyder bedre losning og mindre trængsel og ventetid.
- *Forbedring af isværker.* Fiskere får bedre adgang til is, og det forbedrer kvaliteten af havnens lagerkapacitet.
- *Anlæg til sortering og håndtering af søpakkede fisk.* Fiskemarkedet præges af stigende krav til kvalitetsdeklaration og sporbarhed af den fangne fisk. Flere havne har derfor med støtte etableret anlæg til håndtering af søpakkede fisk. Eksempelvis har Hanstholm etableret et palleteringsystem til håndtering af søpakkede fisk, hvilket betyder, at man kan opfylde de voksende krav til sporbarhed og kvalitetsdeklaration. Systemet sorterer og registrerer, at en given fisk er fanget i et bestemt område, og hvornår fangsten skete. Det muliggør prisdifferentiering, hvor opkøbere f.eks. kan give lavere/højere pris alt efter om en fisk er

fanget for mere end 2 dage siden. Hanstholm Havn vurderer, at forbrugerens og købers krav i fremtiden bliver så mangeartede, at det bliver umuligt at håndtere fiskesortering manuelt.

#### **Konsumcentre samler fiskerihavnens aktiviteter og funktioner**

Ydermere vurderes det blandt flere havne, at etableringen af konsumcentre/fisketerminaler har haft en samlende effekt på fiskerihavnens forskellige aktiviteter og aktører. Thyborøn Havn var den første til at lancere idéen om et konsumcenter, og havnens ledelse vurderer, at det krævede bredt samarbejde at få alle aktører med i det fælles projekt. Havnens ledelse etablerede en planlægningsgruppe, der samlede alle aktører omkring konsumfiskeriet f.eks. fiskeriforening, samlecentraler, kassevask, auktion m.fl.

Etableringen af konsumcentret har ændret kulturen blandt havnens aktører. Hver aktør ser nu i højere grad sig selv som del af et fælles forretningsområde (konsumfisk), og samlingen af aktiviteterne øger kvalitetsbevidstheden hos alle aktørerne i værdikæden. Fiskere bliver mere kvalitetsbevidste, er kortere tid på havet og er mere opmærksomme på, hvor godt de får fisken kølet. Aktørerne på land har mere fokus på effektivitet, logistik og ubrudt kølekæde i handel og transport.

Citat Thyborøn Havns ledelse: *"I starten var de enkelte aktører optaget af deres egen plads og porte/adgangsforhold. Nu kan de se, hvad det har skabt, at de er samlet under samme tag."*

#### **4.5. Serviceforbedringer for de fiskere og fartøjer**

##### **De støttede faciliteter har skabt serviceforbedringer**

Stort set alle de interviewede fiskerihavne har ansøgt om støtte til faciliteter med henblik på at kunne tilbyde serviceforbedringer til fiskere og fartøjer.

Fiskerihavnenes ledelser vurderer overordnet, at støtten har medvirket til den modernisering af fiskerihavnenes logistik og service, som er nødvendig, hvis havnene skal kunne være attraktive landingssteder i en stadig mere international konkurrence. De fremhæver, at de støttede faciliteter bl.a. har skabt følgende serviceforbedringer:

- *Nye kajanlæg, som giver mulighed for hurtigere losning af fisk.* De gamle kajanlæg gav for meget trængsel og kø. De nye kajanlæg giver også bedre læ, så skibene og deres last ligger mere skånsomt.
- *Pladser/haller, hvor fiskere kan ordne garn og redskaber.* Hundested Havn har f.eks. etableret en bødehal som giver offentlig adgang til fiskerne til at ordne deres garn og redskaber. Hallen kan også bruges af fremmede både året rundt, og den vurderes alt andet lige at bidrage til at tiltrække fartøjer/landinger. Et tilsvarende eksempel er Skagen Havn, som har etableret et nyt pæledæk, som giver fiskere gratis adgang til at få strukket og repareret deres trawl og grejer. Hanstholm Havn har også etableret en trawlplads med bedre plads til fiskere, der vil reparere garn og grejer.
- *Forbedrede kølefaciliteter, som muliggør ubrudt kølekæde og dermed bedre kvalitet og priser.* Fiskerihavnens ledelse i Hundested vurderer f.eks., at kølehuset muliggør større akkumulering af fisken, som dermed kan afsættes til flere opkøbere og auktionen i Hvide Sande. Dette skaber mere konkurrence i forhold til tidligere, hvor der kunne være mere enerådende opkøbere.

- *Konsumcentre, der samler og effektiviserer aktiviteter* i forbindelse med fiskens pakning, håndtering, auktion og transport.
- *Velfærdsfaciliteter for fiskere.* Eksempelvis har Strandby Havn etableret en velfærdsbygning for overnattende fiskere, hvor de f.eks. kan få et bad, og hvor der også er etableret et cafeteria.
- *Forbedrede besejlingsforhold i kraft af uddybning af bassiner og etablering af bølgebrydere/moler.* Fiskerihavnen i Svaneke fremhæver, at etablering af bølgebryder har været af fundamental betydning for at kunne bevare erhvervsfiskeri i Svaneke, som har særligt dybe og urolige farvandsforhold i havnen.
- *Olieforsyningsystemer,* som øger tilgængelighed for påfyldning rundt om i havnen.
- *Palleteringsystemer til sortering og håndtering af søpakkede fisk* betyder, at havnene kan opfylde de voksende krav til sporbarhed og kvalitetsdeklarering.
- *Affaldssystemer.* Skagen Havn har f.eks. etableret en miljø- og genbrugscentral, som nu giver skibene bedre mulighed for aflevering af affald og slopolie (olierester fra drift af skibet).

#### **Få havne måler serviceforbedringer**

Kun få af de interviewede havne har foretaget formaliserede målinger af, hvorledes de skabte serviceforbedringer opleves af fiskerihavnens brugere. Hanstholm Havn og Skagen Havn har gennemført service- og brugerundersøgelser blandt havnens fiskere og øvrige aktører. Blandt de mindre havne vurderes det, at det ikke været så nødvendigt at gennemføre formaliserede målinger blandt brugerne. Dels fordi de støttede faciliteter i sig selv vurderes at have skabt selvindlysende serviceforbedringer, dels fordi havnens ledelse i det daglige får løbende feedback fra havnens brugere.

#### **4.6. Fiskerihavnens produktivitet**

##### **De støttede faciliteter har til sammen styrket fiskerihavnens produktivitet**

Alle interviewede havne vurderer, at de støttede faciliteter har bidraget til at øge havnens produktivitet i forbindelse med landing, håndtering, transport og afsætning af fangsten. Produktiviteten er med havnens ord øget således, at havnen nu kan få den fangne fisk hurtigere og mere effektivt igennem de forskellige led i værdikæden og med bedre kvalitet.

Fiskerihavnens ledelse fremhæver generelt, at det er de støttede faciliteter, som til sammen har skabt den modernisering og forbedrede logistik, som øger havnens produktivitet. Det er derfor vanskeligt at udpege bestemte af de støttede projekter og faciliteter til at have æren for effekten.

Dog skal det fremhæves, at det for fiskerihavnens ledelse kan være vanskeligt at have indblik i produktivitetens udvikling i den samlede værdikæde, da fiskens landing, håndtering, transport og afsætning af fangsten kan omfatte aktører/funktioner, som geografisk kan ligge udenfor fiskerihavnens opland. Eksempelvis vurderer Skagen Havn, at det som havn er vanskeligt at vurdere produktiviteten i den samlede værdikæde lige fra landing, håndtering, forarbejdning til transport og afsætning.

*”De sidstnævnte dele af kæden har vi ikke så meget indblik, men vi kan se, at landinger og håndtering af fisken fungerer væsentlig bedre nu”*

### **Produktiviteten er øget ved bedre logistik og transportforhold på havnen**

Blandt havnene fremhæves det gennemgående, at produktiviteten især er øget ved, at der i kraft af de støttede faciliteter er bedre logistik og transportforhold på havnen generelt ved losning og håndtering af fisken. Etableringen af konsumcentre/fisketerminaler har i havnene betydet en mere rationel samling af aktiviteter i relation til losning, håndtering, auktion og transport af fisken.

Strandby Havn beskriver f.eks., at dette har medført, at pakkerier nu har direkte adgang til auktionshallen i konsumcentret, og at el-trucks henter fisken allerede under auktionen. Ligeledes er der etableret en læsserampe i tilknytning til konsumcentret, og chaufførerne henter selv paller.

På Hundested Havn har etableringen af kølehuset betydet, at der er kortere transportforhold på havnen generelt ved losning og håndtering af fisken, og at store trucks kan køre direkte ind i kølehuset.

I Thyborøn Havn vurderer havnens ledelse, at etableringen af konsumcentret betyder, at aktiviteterne i Thyborøn Havn nu er samlet på færre aktører. I dag er der ét selskab, en samlecentral, hvilket har rationaliseret og samlet ansvaret for denne aktivitet. Før i tiden kunne fiskeren efter landingen af fisken ”rende rundt og klage” til forskellige samlecentraler, lossecentraler og auktionen, hvis noget fungerede utilfredsstillende. Havnens ledelse vurderer, at hele logistik-flowet er forbedret:

*”Det er samme mængde fisk, der går igennem havnen i dag, men hurtigere og med bedre kvalitet”.*

På Hirtshals Havn fremhæver ledelsen også den bedre logistik, samt at der nu bruges færre ressourcer til sortere og køre fisk. Kontoret, fiskerikontrollen og logistik er lagt ind i auktionslokalet.

### **Mere ordnet struktur i havnene: fiskerirelaterede aktiviteter samles**

Etableringen af konsumcentre/kølehuse og øvrige faciliteter, som forbedrer logistikken, indgår typisk i en mere generel og langsigtet udvikling af den enkelte havns samlede struktur. Det gennemgående træk på tværs af fiskerihavnene er, at der søges etableret en mere ordnet struktur, hvor fiskerirelaterede aktiviteter samles og har større harmoni med havnens øvrige aktiviteter. Dette træk findes både i større og mindre havne.

Hanstholm Havn planlægger en væsentlig udvidelse af havnen i de kommende år. Planen er at fiskerihavnen vil få sit eget uforstyrrede område, så havnen undgår konflikter mellem forskellige landinger af gods, skrot og fisk. Etableringen af konsumcentret og samlingen af aktiviteter her er dermed en del af denne samlede, større plan.

På Bønnerup Havn vurderer ledelsen, at de støttede faciliteter til sammen har givet havnen en mere ordnet struktur, der betyder en bedre samordning af fiskerihavnens erhvervsmæssige aktiviteter og offentlighedens/turisters adgangsforhold. Havnens ledelse vurderer, at den støttede facilitetsbygning med kassevask, udlevering af kasser, isudlevering og bødehal forbedrer logistikken og bidrager til, at de forskellige aktiviteter ikke kommer i vejen for hinanden. Indgangsslusen til personalet er placeret således, at personalet ikke kommer der, hvor trucks kører frem og tilbage. Støtten til en ny havnemole har både betydet meget for fiskerne og turisterne, idet oplandet nu har fået en mere

adgangsvenlig havn, som er mere attraktiv at gå rundt på. Offentligheden kan nu bedre færdes på havnen uden at gå i vejen.

På Hundested Havn har etableringen af kølehuset betydet en samling af aktiviteter, og etableringen af en losse- og anløbskaj for små garnbåde signalerer, at det er en fiskerihavn. Havnens ledelse vurderer, at dette øger forståelsen blandt lystsejlere for, at der skal være plads til disse aktiviteter. Den samlede plan for Hundested Havn er at fastholde fiskerihavnen som et levende, aktivt miljø, og at Hundested Havn udgør et spændende miks af lystsejlere, fiskeri, kunsthåndværkere og boliger.

#### **Modernisering af anlæg til sortering, håndtering og pakning**

Udover den forbedrede logistik nævner havnene, at den støttede modernisering af diverse anlæg til sortering, håndtering og pakning af fisken bidrager til bedre produktivitet og kvalitet. Hvide Sande Havn vurderer f.eks., at kassevaskeriet er blevet mere rationelt, og at det nu er nemmere at tilføre og fjerne kasser. Ligeledes er havnens rødspættesorteringsanlæg nu både mere effektivt og skånsomt. Thyborøn Havn og Hanstholm Havn har etableret automatisk kassehåndtering og isskovling.

### **4.7. Arbejds miljø og sikkerhed**

#### **De støttede faciliteter har tilgodeset arbejds miljø og sikkerhed**

I langt hovedparten af de interviewede havne (13 ud af 16) har de støttede faciliteter også haft til formål at forbedre arbejds miljø og sikkerhed.

Interviewene peger overordnet på, at tilskudsordningen har bidraget til en modernisering af danske fiskerihavnens faciliteter og logistik, som reducerer belastende fysisk arbejde, og som forbedrer sikkerheden i form af bedre plads og bedre regulering af transport/trafik på havnen.

De interviewede havne nævner bl.a. følgende eksempler på forbedring af arbejds miljø og sikkerhed.

*Reduktion af tunge løft og forbedring af ergonomi.* Hanstholm Havn fremhæver f.eks., at det automatiske palleteringssystem kan opveje fiskekasser på 50 kg, hvilket betyder fjernelse af tunge løft. Hirtshals Havn har etableret løfteborde, som giver færre tunge løft og bedre ergonomi. I Strandby har etableringen af nye kajer betydet, at deres højde passer bedre til bådene, hvilket giver bedre ergonomi ved losning. Den bedre kajplads forbedrer samtidig sikkerheden i adgangsforholdene, idet man undgår, at fartøjerne skal ligge ved siden af hinanden.

*Reduktion af ensidigt, belastende arbejde.* Hvide Sande Havn nævner f.eks., at rødspættesorteringsanlægget har reduceret den belastende håndsortering. Andre havne nævner, at reduktioner i ensidigt arbejde er sket i kraft af automatisk kassehåndtering og isskovling.

*Mindre kontakt med miljøfarlige stoffer.* Skagen Havn har etableret affaldsfaciliteter flere steder på havnen, hvilket betyder, at affaldet ikke skal slæbes så langt. Behandling og kontakt med affaldsstoffer er dermed reduceret. Der sker nu ligeledes en bedre sortering af affald. Hydrauliske installationer betyder, at der nu er mindre tunge løft.

*Sikrere adgangsforhold.* En del af havnene vurderer, at nye dæk og kajer har indebåret sikrere adgangsforhold. Ligeledes vurderer en del af havnene, at samlingen af aktiviteter i konsumcentre har medført bedre logistik og mere ordnede adgangsforhold, hvor risikoen ved truckkørsel og håndtering af kraner reduceres.

#### **4.8. Andre effekter for havnen og lokalsamfundet**

##### **De støttede faciliteter signalerer, at havnen er i udvikling**

De interviewede havne vurderer, at de støttede faciliteter signalerer, at fiskerihavnen er i udvikling, og at dette har en vigtig effekt på lokalsamfundet og havnens øvrige erhvervsliv. Flere havne anfører, at de bruger de støttede faciliteter markedsføringsmæssigt for at tydeliggøre, at havnen følger med tiden og udvikler sig.

##### **Fiskerihavnens symbiose med serviceerhverv**

De interviewede havne vurderer gennemgående, at den stadige udvikling og modernisering af fiskerihavnene er vigtig for at kunne fastholde erhvervsgrundlaget for havnens øvrige fiskerirelaterede aktiviteter og virksomheder, der servicerer fiskere og fartøjer. Det kan f.eks. være smede, elektrikere, transportører og bådreparatører. Fastholdelse af grundlaget for havnens servicefunktioner/virksomheder er af væsentlig betydning for en fiskerihavns konkurrenceevne. Hvis en fiskerihavn mister sådanne lokale servicefunktioner/virksomheder, kan det medføre en negativ cirkel, som gør fiskerihavnen mindre attraktiv som landingssted.

Ledelsen af Gilleleje Havn, som er en privat havn, anfører, at fiskerihavnen udgør en samlet enhed med kajanlæg, bedding, kassevaskeanlæg mv., og at udfordringen er at få det hele til at løbe rundt, selv om dele af havnen kører med underskud (f.eks. beddingsanlægget).

*Citat Gilleleje Havn: "Men vi skal jo have det hele og sørge for, at der ikke forsvinder delfunktioner, f.eks. at smeden eller elektrikerer lukker."*

Betydningen af servicefunktioner som f.eks. et beddingsanlæg fremhæves også af Kerteminde Havn, der har modtaget støtte til modernisering og miljøgodkendelse af sit beddingsanlæg. Havnens ledelse vurderer, at uden miljøgodkendelse ville beddingen være lukket og havnens både dermed være trukket væk.

Skagen Havn vurderer, at de støttede faciliteter tilsammen har den effekt, at havnen fortsat er en aktiv erhvervshavn med stærk fiskerirelateret aktivitet samt værfts- og servicelateret aktivitet. Tilstedeværelsen af værftsvirksomhed og andre servicefunktioner betegnes af havnens ledelse som et vigtigt aktiv for at kunne være et attraktivt landingssted. Havnens ledelse vurderer også, at denne erhvervsaktivitet smitter af på handlen i byen og også har en afledt effekt på turisterhvervet, som lægger vægt på et levende havmiljø.

Også mindre havne, f.eks. Rømmø Havn anfører, at flere anløbne skibe giver mere arbejde på havnen til servicefunktionerne. Bønnerup Havn vurderer, at de støttede faciliteter har bidraget til at fastholde beskæftigelsen i kraft af, at havnen har kunnet fastholde hjemmehørende fartøjer.

##### **Fastholdelse af fiskeri har værdi som attraktion for mindre havne**

En række mindre havne har gennem de senere årtier oplevet en markant tilbagegang i antallet af hjemmehørende både og landinger. I nogle tilfælde så markant, at havnens fiskeri ikke længere har samme volumen og erhvervmæssige betydning. I sådanne havne har fastholdelsen af de relativt få tilbageværende skibe en anden betydning for at fastholde livet på havnen som en attraktion.

Et eksempel herpå er *Svaneke Havn*, som tilbage i 1980'erne havde over 20 hjemmehørende både, men som i dag kun har to hjemmehørende erhvervsfiskere. Fiskerne kan stadig få losset deres fisk

og få den opbevaret i kølerum, som en privat virksomhed udlejer til havnen. Svaneke Havn vil gerne fastholde det tilbageværende erhvervsfiskeri, da det fastholder liv og puls på havnen, og den lokale aktionsgruppe arbejder med planer om at skabe en samlet oplevelse med mere forædling af den landede fisk til de lokale restauranter. Svaneke Havn har fået støtte til en bølgebryder og tillægger den væsentlig betydning for at kunne fastholde det tilbageværende erhvervsfiskeri. Vejret og de seneste storme har ifølge havnens ledelse bekræftet, at uden bølgebryderen ville havnen være blevet skadet.

Et tilsvarende eksempel på en mindre havn, som ikke længere har karakter af en klassisk fiskerihavn, er *Lemvig havn*. Her satses der ikke længere på erhvervsfiskeri, som er overladt til Thyborøn, men på en kombination af lystfiskeri og turisme. Dog vurderer Lemvig Havn at den modtagne støtte til renovering af kajen har været vigtig for overhovedet at kunne fastholde aktiviteter på havnen. Der er sket en øget beskæftigelse i andre erhverv på havnen. Før var der en passus i lokalplanen om, at der på havnen kun måtte være virksomheder inden for fiskerelaterede erhverv. Den er nu blevet ændret, og i dag er der mange andre erhverv på havnen, men de relaterer sig i mindre grad direkte til fiskeri.

*Hundested Havn* vurderer, at de støttede faciliteter har bidraget til at fastholde aktivitetsniveauet i fiskerihavnen og til, at der er kommet flere beskæftigede i fiskebutikker og røgeriet. Havnens ledelse vil gerne fastholde fiskerihavnen som et levende, aktivt miljø, der er baseret på et spændende miks af lystsejlere, fiskeri, kunsthåndværkere og boliger.

#### **Tilskudsordningen kan også have en samlende "projekteffekt"**

Blandt de interviewede havne er der også eksempler på, at større ansøgte projekter har haft en samlende effekt for havnens aktører. Ledelsen i Thyborøn Havn beskriver, at man efter at være blevet kommunal selvstyrehavn i 2001 har oplevet mere lokalt engagement og en højere investeringsaktivitet i forhold til tidligere, hvor man var en statshavn. Havnens ledelse vurderer, at det støttede projekt vedrørende etableringen af konsumcentret har haft en samlende effekt for havnens aktører, det være sig auktion, kassevask, samlecentraler, transportører, som tidligere fokuserede mere isoleret på hver deres egne aktiviteter.

Gennemførelsen af sådanne større projekter ændrer kulturen blandt havnens aktører i retning af, at hver aktør nu i højere grad ser sig selv som del af et fælles forretningsområde og en fælles værdikæde.

Næste fase er forlængelse af dækmolen således, at havneporten kan stå åben, når det er arbejdsvejr og de lokale både er på havet. Før i tiden var det hæmmende, at man pga. vejret kunne være nødt til at lukke havneporten, da det betød, at fiskerne ikke kunne tage på havet eller fik forøget omkostningerne ved at sejle andre steder hen, fordi de ikke kan komme ind hjemme.

## 5. Anvendelsen af de støttede faciliteter

Dette afsnit belyser anvendelsen af faciliteter i danske fiskerihavne, som har modtaget støtte i perioden 2000-2009.

Herunder behandles følgende hovedproblemstillinger:

- Hvilken kapacitet har de støttede faciliteter tilført fiskerihavnene?
- I hvilket omfang bliver kapaciteten anvendt eller udnyttet?
- Bliver faciliteterne anvendt mere eller mindre end forventet på ansøgningstidspunktet?
- Ville fiskerihavnene ville set i bakspejlet have søgt støtte til de samme faciliteter med den viden, som de har i dag?

For hver af de 16 interviewede havne er der i interviewet udvalgt 1-2 støttede faciliteter og spurgt uddybende til, hvilken kapacitet, de har tilført havnen og i hvilket omfang denne kapacitet typisk udnyttes.

### 5.1. *Hvilke nye kapaciteter er fiskerihavnene blevet tilført?*

#### **De støttede faciliteter har både tilført havnene kvantitativ og kvalitativ forøgelse af kapaciteten**

Havnenes svar viser, at begrebet kapacitet langt fra er en endimensionel, kvantitativ størrelse. Den kapacitet, som tilskudsordningen har tilført danske fiskerihavne, omfatter både en kvantitativ og kvalitativ forøgelse af kapaciteten, som gør det muligt at lande og håndtere øgede mængder af landinger, men på et højere kvalitetsniveau og med større effektivitet.

I det følgende beskrives, hvilke kapaciteter de støttede faciliteter har tilført havnene.

*Forøgelse af plads til flere eller større fiskefartøjer.* Denne kapacitet er blevet tilført havnene i form af projekter, som har anlagt/forlænget kajer, så der kan ligge flere både, eller uddybet havnebassiner, så der er adgang for større fiskefartøjer end tidligere.

Bønnerup Havn har forlænget kajer, så der kan ligge ca. 33 % flere både end tidligere. I Hundested Havn vurderes det, at renoveringen af anløbs- og lossekajen har forøget kapaciteten til at modtage både med ca. 50 meter.

Hvide Sande har uddybet havnen for at give plads til fartøjer med større dybgang. Hanstholm Havn har ombygget kaj og etableret pier og vurderer, at der er sket en fordobling af havnens kapacitet til at modtage større både. De bedre pladsforhold reducerer ventetid for fiskefartøjer, når de lander. I Thyborøn Havn vurderes det, at den støttede uddybning af havnen ikke kvantitativt har øget den samlede landingskapacitet men muligheden for at kunne modtage større fiskefartøjer.

Lemvig Havn vurderer, at renoveringen af molen har gjort det muligt at benytte en større del af den end tidligere, da denne var i forfald og utidssvarende. Gilleleje vurderer, at renoveringen af molen ikke har tilført forøget kapacitet til at modtage fartøjer.

*Forøgelse af kølekapacitet/plads til opbevaring og håndtering og af den landede fisk i ubrudt kølekæde.* Denne kapacitet er tilført i form af støtte til konsumcentre/fisketerminaler og kølehuse. Et eksempel er Hanstholm Havns Seafoodcenter, som vurderes at have forøget kapaciteten til at

håndtere fisk i ubrudt kølekæde med 30-50 %. I Hirtshals Havn vurderer man, at den støttede fisketerminal ikke har øget kapaciteten til at tage større mængder af fisk, men at logistikken og hastigheden i håndteringen af fisken er forbedret væsentligt med over 50 %. I Thyborøn Havn vurderer ledelsen, at konsumcentret ikke har øget kapaciteten kvantitativt, men at den samme mængde fisk nu håndteres mere effektivt og med bedre kvalitet. I Hundested Havn har det støttede kølehus øget kapaciteten til at opbevare fisk. I Strandby vurderes det, at det støttede konsumcenter først og fremmest har øget havnens kapacitet kvalitativt. Dels ved at sikre bedre kvalitet i form af ubrudt kølekæde og dels i form af bedre logistik og effektivitet.

*Modernisering af anlæg til håndtering og pakning af fisk.* I Bønnerup Havn vurderes det, at moderniseringen af isværket betyder, at det kan give bedre og mere is end tidligere. I Gilleleje vurderes det, at det støttede kassevaskeanlæg ikke har øget kapaciteten, men at kassevaskeanlægget er indført pga. fødevarelovgivningens krav til kassers renhed, inden der kommer fødevarer i dem. I Hvide Sande vurderer man, at det støttede rødspættesorteringsanlæg har forøget kapaciteten til at sortere rødspætter med ca. 20 %.

*Forøgelse af kapacitet til at reparation, vedligehold og rensning af fiskefartøjer.* På Rømhø Havn har det støttede modtageanlæg for olieholdigt spildevand og miljøplads til rensning forbedret havnens kapacitet til at rense fartøjer. Vaskevandet opsamles og køres til deponi. Faciliteten bruges når skibene er på bedding. I Kerteminde Havn ville beddingen være lukket, hvis den ikke var blevet moderniseret og miljøgodkendt.

I Skagen Havn har etableringen af tørdokken øget havnens kapacitet til nybygning af nye fartøjer samt renovering af besøgende og hjemmehørende fartøjer. Havnen kan nu tilbyde et "one-stop shop koncept".

## **5.2. Hvorvidt udnyttes de tilførte kapaciteter?**

### **I en del af havnene anvendes de tilførte kapaciteter i moderat omfang**

Undersøgelsen viser overordnet, at de kapaciteter, som tilskudsordningen har tilført havnene, udnyttes i forskelligt omfang fra havn til havn. Det overordnede billede er, at hovedparten af havnene, især de mindre havne i de indre danske farvande, oplever tilbagegang i landinger og hjemmehørende både og dermed en moderat udnyttelse af den kapacitet, som de støttede faciliteter har tilført. Derimod har de større fiskerihavne på den jyske vestkyst et aktivitetsniveau, som i større omfang udnytter de kapaciteter, som tilskudsordningen har tilført.

### **Den forøgede plads til flere/større fiskefartøjer bedst udnyttet af større havne på den jyske vestkyst**

Hanstholm Havn har stort set fuld udnyttelse af den forøgede kajplads, og den anvendes endog mere end forventet på ansøgningstidspunktet.

Thyborøn Havn oplever fuld udnyttelse af den forøgede kajplads. Udnyttelsen er større end forventet, til dels fordi man på ansøgningstidspunktet ikke havde ventet, at bådene fra Esbjerg ville søge til Thyborøn. Faktisk har havnen aktuelt behov for mere kajplads til større fartøjer og oplever, at der kan opstå kø.

Blandt de mindre havne i de indre danske farvande udnyttes de nye kajanlæg og uddybede bassiner i moderat omfang.

Bønnerup Havn vurderer, at havnen udnytter ca. 50 % af den øgede kapacitet og tilskriver dette den aktuelle krise samt den generelle nedgang i antallet af både og landinger. Tilsvarende anvendes det støttede isværk moderat i forhold til dets kapacitet.

Hundested Havn oplever en moderat anvendelse (ca. 20 %) af den øgede kapacitet. Havnen tilskriver dette, at de faldende kvoter og begrænsningerne af fiskeriet i Kattegat har betydet, at de større både har måttet søge længere væk og lande fisken i andre havne. Dog vurderer havnen, at det med forbedringerne på havnen, herunder især kølehuset, er lykkedes at tiltrække lidt mere fisk, som ellers ville være blevet landet i nabohavne.

I Lemvig satser man ikke længere på erhvervsfiskeri. I Svaneke udnyttes havnens plads moderat pga. de færre både.

Hvide Sande oplever færre både og landinger, og den moderate udnyttelse tilskrives bl.a. de faldende priser, og at havnen stadig i perioder har problematiske adgangs- og besejlingsforhold.

#### **Samme mønster for den forøgede kølekapacitet/plads til opbevaring og håndtering af fisk**

Hanstholm oplever stort set fuld udnyttelse af kapaciteten i Seafoodcenteret. Havnen oplever, at den øgede kapacitet til håndtering af landede fisk rammer effektivitetsbehovet fra større landinger.

Thyborøn Havn vurderer, at konsumcentrets kapacitet stort set udnyttes 95 %, og at der går nogenlunde samme mængde fisk igennem som før, men nu på højere kvalitetsniveau.

Hirtshals Havn vurderer, at udnyttelsen kan svinge lidt, men at der afholdes auktioner hver dag, og at aktivitetsniveauet derfor er nogenlunde konstant.

Hundested Havn oplever, at kølehuset til opbevaring af fisk kun udnytter en mindre del sin kapacitet (20 %).

Kerteminde Havn vurderer, at kølehuset udnytter ca. 75% af sin kapacitet. Havnen fremhæver dog, at etablering af kølehuset har været en tiltrængt modernisering, idet havnen tidligere lejede sig ind hos en fiskehandler, der havde et kølerum. De nuværende faciliteter betegnes som mere tidssvarende.

#### **Kapacitet til at reparation, vedligehold og rensning af fiskefartøjer udnyttes som forventet**

De tilførte kapaciteter til reparation, vedligehold og rensning af fiskefartøjer udnyttes generelt som forventet, idet de støttede faciliteter i en del tilfælde omfatter moderniseringer, der skal opfylde miljøkrav.

På Rømø udnyttes modtageanlægget til rensning af fartøjer som forventet af de ca. 60 fartøjer, som årligt er på bedding.

I Skagen anvendes tørdokken endog mere end forventet på ansøgningstidspunktet og betegnes som et stærkt servicetilbud, der gør havnen attraktiv for landinger. Den støttede miljø- og genbrugsplads er ikke helt færdig og ibrugtaget endnu.

Kerteminde Havn vurderer, at den moderniserede og miljøgodkendte bedding udnytter ca. 75% af sin kapacitet, hvilket svarer til det forventede behov på ansøgningstidspunktet.

Tilsvarende vurderer Vesterø Havn på Læsø, at moderniseringen af havnens beddingsanlæg har været en kvalitativ forbedring, der har været vigtig for at fastholde aktivitetsniveauet på havnen. Det samme gælder for havnens miljøinvesteringer i affaldshåndtering. De støttede faciliteter udnyttes som forventet.

### **5.3. Vurdering af støttede faciliteter i tilbageblik**

Havnene er i interviewet blevet spurgt, om de ”set i bakspejlet” ville have prioriteret og søgt støtte til de samme faciliteter med den viden, som de har i dag.

#### **Havnene ville stort set gøre det samme igen!**

Den gennemgående vurdering fra havnene er, at de ville have prioriteret og søgt støtte til de samme faciliteter med den viden, som de har i dag. De begrundet det typisk med, at de gennemførte investeringer har været en nødvendig modernisering, for at havnen kan følge med udviklingen, og de krav, der stilles til at være en konkurrencedygtig, attraktiv og tidssvarende fiskerihavn. De vigende mængder af landinger og både øger behovet fokus på kvalitet og service.

Gilleleje Havn vurderer, at investeringerne har gjort det muligt for havnen at leve op til øgede krav til miljø og hygiejne og dermed fastholde aktiviteterne på nogenlunde samme niveau som inden støtten. Kerteminde Havn fremhæver, at beddingsanlægget var blevet lukket, hvis det ikke var blevet renoveret og miljøgodkendt.

Thyborøn Havn vurderer, at de støttede faciliteter har været led i en nødvendig omstilling for at kunne være med i konkurrencen om at tiltrække landinger. Havnen vurderer, at der nærmere har været underinvesteret før, hvor havnen var en statslig havn under en statslig puljeordning.

Strandby Havn vurderer, at man uden investeringerne ikke ville følge med udviklingen og ville tabe markedsandele. Strandby har satset på at være servicehavn for de små og mellemstore konsumbåde, dog også med plads til industrifiskere. Havnen har en bedre struktur nu, hvor alle fiskeeksportører er lokaliseret rundt om konsumcenteret.

Stort set alle havne, også havne, som i perioden 2000-2009 har oplevet tilbagegang i landinger og både, vurderer, at tilbagegangen kunne være blevet større uden investeringerne. Hvide Sande Havn vurderer f.eks., at de støttede faciliteter tilsammen har bidraget til en nødvendig udvikling af havnen, og at de aktuelt dårlige tider og priser er en anden sag. Havnen vurderer også, at det er vigtigt at sende et signal til fiskerne og den lokale industri om, at man tror på fiskerihavnens fremtid og investerer i den. Sådanne vurderinger er typiske på tværs af havnene.

#### **Enkelte havne peger på specifikke områder, hvor de ville have prioriteret anderledes**

Hirtshals Havn ville kun delvist have uddybet havnens østbassin, da man siden ansøgnings-tidspunktet har mistet sildelandingerne til Skagen.

Hundested Havn vurderer, at man set i bakspejlet ville have investeret i et mindre kølehus end det nuværende set i lyset af den moderate udnyttelse.

Endelig er der Esbjerg Havn, som udgør et særligt tilfælde, idet havnen i perioden nærmest er blevet afviklet som fiskerihavn. Faciliteterne i fiskerihavnen er ved at blive reduceret, og visse havnebassiner er ved at blive lukket.

## 6. Fiskerihavnenes fremtidsplaner

De interviewede havne er afslutningsvis blevet spurgt om deres udviklingsplaner for fiskerihavnen i de kommende 5 år. Fiskerihavnenes planer er selvsagt meget forskellige alt efter deres nuværende status og markedssituation.

### De fleste havne vil fortsætte med at optimere havnens infrastruktur og servicefaciliteter

Havnenes fremtidsplaner fokuserer overordnet på at forblive en attraktiv og tidssvarende havn for landinger af fisk og en havn for både hjemmehørende og fremmede fartøjer. I lyset af den negative udvikling i antallet af landinger, fartøjer og priser vil mange fiskerihavne satse på konsolidering og på blot at *fastholde* det nuværende aktivitetsniveau. For at kunne gøre dette fremhæver havnene imidlertid, at det er nødvendigt, at havnen fortsat udvikler og tilpasser sin infrastruktur.

Havnene vurderer gennemgående, at tilskudsordningen har bidraget til en væsentlig modernisering, men de fleste havne ser stadig væsentlige behov for investeringer i diverse fysiske faciliteter.

*Citat: "For at være med i udvikling skal man have konkurrencekraft på infrastruktur. Som havn bliver vi målt på service og nyskabelser hele tiden."*

Ligeledes er det et fortsat udviklingsmål for de fleste havne at optimere og tilpasse havnens struktur, så der sker en bedre samordning mellem fiskeriaktiviteterne og havnens øvrige aktiviteter. Det være sig andre erhvervsaktiviteter i havnen eller turismeaktiviteter, dvs. især lystsejlere, lystfiskeri og offentlighedens adgang.

Det følgende giver eksempler på havnenes fremtidsplaner og de investeringsbehov, de selv vurderer at have.

Rømø Havn oplever, at et stadigt stigende antal kuttere ønsker at bruge havnen til udlosning af Nordsørejer. Det er især andelen af udenlandske fartøjer, der har været i vækst de seneste år. Dette er en udfordring, da havnedesignet ikke er tidssvarende. Designet er kendetegnet ved mange meter kaj, men utilstrækkelige faciliteter, der ikke er belastet af stor aktivitet med f.eks. gaffeltrucks m.m. Havnen planlægger derfor at etablere en ny lossekaj, idet det længe har været et ønske fra fiskerne at have et særligt afsnit i havnen. Disse planer indgår i en samlet udviklingsplan for havnen, der har et investeringsbehov på i alt 300 mio. kr. herunder til havnens planer om at blive serviceringshavn for off-shore virksomhed.

Tilsvarende ønsker Østerby Havn på Læsø at fortsætte den gode udvikling med landing af hummere ved at bl.a. at forbedre flydekajer med henblik på optimal kapacitetsudnyttelse.

Bønnerup Havn vil satse på, at der er servicefunktioner til stede for hjemmehørende og fremmede fartøjer. Havnen vil derfor etablere et nyt spor på beddingen, så det kan modtage større fartøjer samt udbygge molerne, så der bliver større vanddybde til fartøjer. Havnen forventer, at investeringsbehovet for ombygning af bassin vil udgøre 5-8 mio. kr.

Strandby Havn vil uddybe bassiner for at kunne forbedre besejlingsforholdene. Derudover vil man fokusere på MSC-mærkning<sup>9</sup>, sporbarhed og kvalitet.

---

<sup>9</sup> MSC er en uafhængig mærkningsordning for miljøvenligt og bæredygtigt fiskeri.

Hundested Havn har planer om at udvide det nye kajanlæg og etablere en jollehavn for mindre fiskefartøjer for dermed bedre at kunne bruge ydersiden for større skibe med større dybgang.

Hvide Sande Havn vil satse på fortsat at være en god havn for landing af rødspætter og vil derfor etablere nye ydermoler for at forbedre besejlingsforhold og forbedre servicefaciliteter i form af en redskabsterminal. Investeringsbehovet i forbindelse med molerne og redskabsterminalen skønnes at ville udgøre over 100 mio. kr., hvoraf molerne er langt den største investering.

**De større fiskerihavne har planer om at øge fiskerihavnens kapacitet til at modtage større fartøjer**  
Havnene ønsker især at øge kapaciteten til at modtage større fiskefartøjer gennem uddybning af bassiner.

Hanstholm planlægger en større udvidelse af Hanstholm Havn, hvor fiskerihavnen får sit større uforstyrrede område, så der undgås konflikter med andre aktiviteter i forbindelse med landinger af gods og skrot. Havnen vil udvide trawlpladsen og uddybe bassiner og skønner et investeringsbehov på over 10 mio. kr. alene til uddybning af havnen.

Skagen Havn vil forsat satse på at levere optimal infrastruktur og service for det pelagiske fiskeri. Havnen forventer at styrke infrastruktur og faciliteter til store fartøjer i form af endnu større vanddybder i bassiner og forbedring af indsejlings- og besejlingsforhold. Da fiskerirelaterede aktiviteter er meget omskiftelige, planlægger havnen også at udvikle andre forretningsområder, der ikke er relaterede til fiskeri.

Thyborøn Havn vil forbedre liggepladser og uddybe havnebassiner til at modtage større fartøjer. Der er stadig behov for udbygning af moler og kajer. Derudover er der planer om at etablere flere servicefaciliteter som f.eks. redskabshuse og bedre forhold for mindre både.

Hirtshals Havn vurderer, at havnen fremover vil have et mindre investeringsbehov i fysiske faciliteter, da den væsentligste modernisering af disse nu er gennemført. Der vil i fremtiden derfor være mere behov for investering i fælles projekter for kvalitets- og kompetenceudvikling.